

# MATERIAL ESTRUTURADO

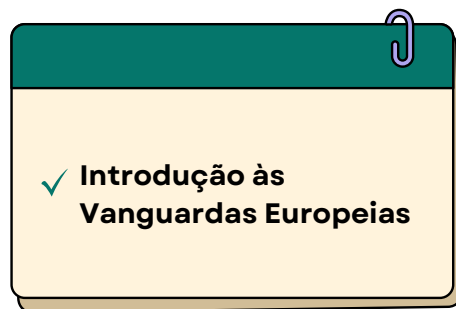
SUBSECRETARIA DE EDUCAÇÃO  
BÁSICA E PROFISSIONAL

GERÊNCIA DE CURRÍCULO DA EDUCAÇÃO BÁSICA  
GERÊNCIA DE ENSINO MÉDIO



3ª Série | Ensino Médio

## Língua Portuguesa



### DESCRITORES PAEBES

- D017\_P:** Reconhecer o gênero de um texto
- D024\_P:** Reconhecer efeito de humor ou de ironia em um texto
- D028\_P:** Reconhecer o assunto de um texto lido

### HABILIDADE DO CURRÍCULO RELACIONADA AO DESCRITOR

**EM13LP49a/ES:** Perceber as peculiaridades estruturais e estilísticas de diferentes gêneros literários (a apreensão pessoal do cotidiano nas crônicas, a manifestação livre e subjetiva do eu-lírico diante do mundo nos poemas, a múltipla perspectiva da vida humana e social dos romances, a dimensão política e social de textos da literatura marginal e da periferia, da literatura juvenil brasileira, da literatura capixaba, da literatura de autoria feminina, da literatura das diferenças etc.) para experimentar os diferentes ângulos de apreensão do indivíduo e do mundo pela literatura.

**EF69LP03:** Identificar, em notícias, o fato central, suas principais circunstâncias e eventuais decorrências; em reportagens e fotorreportagens, o fato ou a temática retratada e a perspectiva de abordagem; em entrevistas os principais temas/subtemas abordados, explicações dadas ou teses defendidas em relação a esses subtemas; em tirinhas, memes, charge, a crítica, ironia ou humor presente.

**EM13LP38:** Analisar os diferentes graus de parcialidade/imparcialidade (no limite, a não neutralidade) em textos noticiosos, comparando relatos de diferentes fontes e analisando o recorte feito de fatos/dados e os efeitos de sentido provocados pelas escolhas realizadas pelo autor do texto, de forma a manter uma atitude crítica diante dos textos jornalísticos e tornar-se consciente das escolhas feitas como produtor.

### HABILIDADES OU CONHECIMENTOS PRÉVIOS

- Capacidade de leitura, retomada, interpretação e análise de textos;
- Reconhecer expressões notacionais, pontuação e expressões;
- Reconhecer e diferenciar textos verbais e não verbais;
- Reconhecer figuras de linguagens;
- Reconhecer gêneros textuais relacionados ao humor (piadas, anedotas, charges, tirinhas etc.);
- Localizar informações explícitas e implícitas no texto;
- Estabelecer diferentes relações lógico-discursivas para construir o sentido global do texto.

# LÍNGUA PORTUGUESA



## APRESENTAÇÃO DO TEMA

*Professor(a), damos início a um novo assunto em nosso estudo de Língua Portuguesa: as Vanguardas Europeias. Ao introduzir esse tema aos estudantes da 3ª série do Ensino Médio, estamos apresentando não apenas um momento crucial na História da Arte, mas também uma oportunidade de compreendermos as influências e os desdobramentos desses movimentos na produção literária.*

As Vanguardas Europeias foram um conjunto de movimentos artísticos que surgiram no início do século XX, desafiando as convenções estabelecidas e propondo novas formas de expressão. Na literatura, esses movimentos representaram uma ruptura com as técnicas e os temas tradicionais, abrindo caminho para a experimentação, a subjetividade e a liberdade criativa.

Ao explorarmos as Vanguardas Europeias na literatura brasileira, é importante destacar que esses movimentos não apenas influenciaram os escritores e poetas do Brasil, mas também foram recebidos, adaptados e reinterpretados de maneira única, refletindo as características culturais e sociais do nosso país.

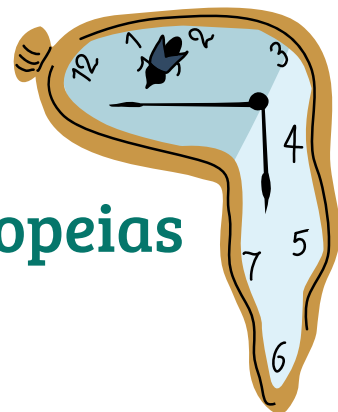
**Que tal fazer uma visita guiada e virtual pelo famoso Museu de Arte de São Paulo (MASP)?**



Link de acesso: <https://masp.org.br/acervo/explore>



## Introdução às Vanguardas Europeias



Durante os séculos XVII, XVIII e XIX, a Europa era universalmente reconhecida como o epicentro das maiores realizações artísticas. Entretanto, muitos artistas se sentiam limitados pelos padrões convencionais, clamando por uma forma de expressão mais livre e criativa, que transcendesse a imitação. Como resposta a essa demanda, surgiram as **Vanguardas Europeias**.

A palavra "vanguarda" apresenta origens militares, denotando aqueles que estão à frente, que ocupam posições pioneiras. Essa concepção nos ajuda a entender o propósito por trás dessas inovações artísticas e seu desejo de romper com tradições consideradas ultrapassadas.

É relevante destacar que esses movimentos não tiveram origem no Brasil, porém influenciaram significativamente os escritores, músicos e artistas nacionais, levando-os a reformular sua concepção sobre arte e a propagar suas novas ideias e percepções. Esse processo culminou na Semana de Arte Moderna de 1922, realizada em São Paulo, que marcou um ponto crucial na história cultural do país.





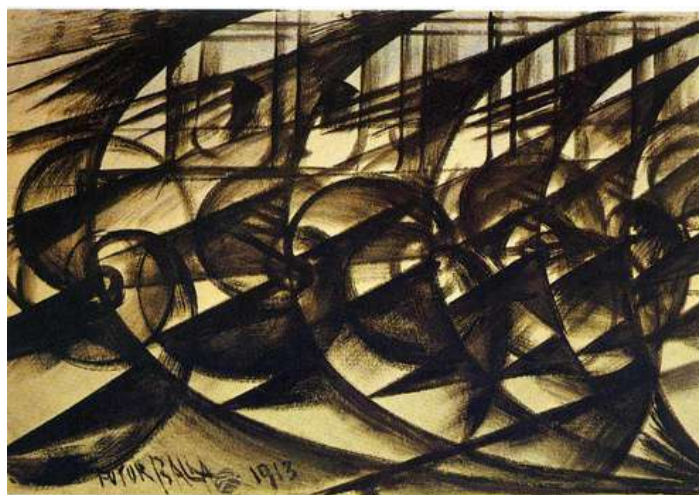
## Entre as principais vanguardas artísticas, podemos destacar:

**Expressionismo:** Originário principalmente na Alemanha, o Expressionismo enfatizava a expressão emocional e subjetiva sobre a representação objetiva da realidade. Os artistas expressionistas exploravam temas como a angústia, a alienação e a condição humana. Os principais representantes desse movimento foram Paul Klee e Edvard Munch.



O grito, de Edvard Munch (1893).

**Futurismo:** Surgido na Itália no início do século XX, o Futurismo celebrava a velocidade, a tecnologia e a modernidade. Seus adeptos exaltavam o progresso industrial e propunham uma arte voltada para o dinamismo e a energia da vida urbana. Os principais artistas dessa vanguarda foram Fillippo Tommaso Marinetti, Umberto Boccioni e Giacomo Balla.



Carro em alta velocidade (Velocidade Abstrata), de Giacomo Balla (1913)

**Dadaísmo:** Surgido a partir do medo e sensação de insegurança provocados pela Primeira Guerra Mundial, o Dadaísmo foi um movimento que questionava as convenções estabelecidas da arte e da sociedade. Utilizando técnicas como a colagem e o "ready-made" (em português, significa, literalmente, "pronto-feito"), os dadaístas buscavam incitar o humor, a instabilidade e até mesmo o deboche. Os principais nomes dessa vanguarda são Marcel Duchamp, Tristan Tzara e Hugo Ball.



A fonte, de Marcel Duchamp (1917).

**Surrealismo:** Originado na França na década de 1920, o Surrealismo explorava o mundo dos sonhos, do inconsciente e da imaginação. Os artistas surrealistas buscavam representar o irracional e o ilógico, desafiando as noções de realidade e razão. Seu principal representante foi Salvador Dalí.



Carro em alta velocidade (Velocidade Abstrata), de Giacomo Balla (1913)

**Cubismo:** Originado na França, o Cubismo foi fundado por Pablo Picasso. Este movimento buscava representar objetos e figuras a partir de múltiplos pontos de vista simultâneos, rompendo com as noções tradicionais de perspectiva e forma.



Guernica, de Pablo Picasso (1917)



# As vanguardas artísticas na literatura - Os poemas

## Poemas de influência expressionista

### Contrastes

A antítese do novo e do obsoleto,  
O Amor e a Paz, o Ódio e a Carnificina,  
O que o homem ama e o que o homem  
abomina,  
Tudo convém para o homem ser completo!

O ângulo obtuso, pois, e o ângulo reto,  
Uma feição humana e outra divina  
São como a eximenina e a endimenina  
Que servem ambas para o mesmo feto!

Eu sei tudo isto mais do que o Eclesiastes!  
Por justaposição destes contrastes,  
Junta-se um hemisfério a outro hemisfério,

Às alegrias juntam-se as tristezas,  
E o carpinteiro que fabrica as mesas  
Faz também os caixões do cemitério!...

Augusto dos Anjos

### Analisando o poema

Durante o momento de leitura com os  
alunos - seja por meio da leitura em voz alta  
ou, em um primeiro momento,  
individualmente - instigue-os por meio dos  
seguintes questionamentos:



1. Quais características podem ser identificadas para atribuir a esse texto a classificação do gênero textual poema?
2. Como o poema "Contrastes", de Augusto dos Anjos, reflete os princípios do Expressionismo em sua abordagem temática e em sua linguagem?
3. Cite exemplos de versos que comprovam a influência expressionista no poema.

## Poemas de influência futurista

### Ode triunfal

À dolorosa luz das grandes lâmpadas eléctricas da fábrica  
Tenho febre e escrevo.

Escrevo rangendo os dentes, fera para a beleza disto,  
Para a beleza disto totalmente desconhecida dos antigos.

Ó rodas, ó engrenagens, r-r-r-r-r-r eterno!  
Forte espasmo retido dos maquinismos em fúria!  
Em fúria fora e dentro de mim,  
Por todos os meus nervos dissecados fora,  
Por todas as papilas fora de tudo com que eu sinto!  
Tenho os lábios secos, ó grandes ruídos modernos,  
De vos ouvir demasiadamente de perto,  
E arde-me a cabeça de vos querer cantar com um excesso  
De expressão de todas as minhas sensações,  
Com um excesso contemporâneo de vós, ó máquinas! [...]

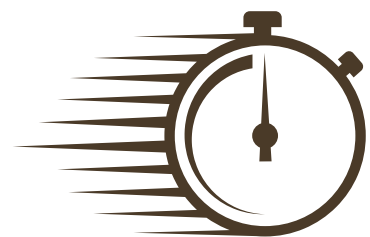


Álvaro de Campos

1. Quais características podem ser identificadas para atribuir a esse texto a classificação do gênero textual poema? Que diferenças são perceptíveis em relação ao poema anterior, de Augusto dos Anjos?

2. Observe o significado da palavra "ode", retirado do Dicionário Online de Português, e a partir dessa referência, responda: qual(is) semelhança(s) existe(m) entre o que foi lido e o significado de "ode" no dicionário? E qual(is) diferença(s)?

3. Quais características da vanguarda futurista estão presentes nesse poema?



### Significado de Ode

Substantivo feminino

Poética. Poema lírico cujas estrofes são simétricas (versos possuem a mesma medida); possui um caráter entusiástico, alegre e animador.

Grécia Antiga. Poema lírico destinado ao canto e entoado entre os antigos gregos.

Etimologia (origem da palavra ode). Do grego odé; pelo latim oda/ode.



## Poemas de influência dadaísta



### Receita de um poema dadaísta

Pegue um jornal.

Pegue uma tesoura.

Escolha no jornal um artigo do tamanho que você deseja dar ao seu poema.

Recorte o artigo.

Recorte em seguida com atenção algumas palavras que formam esse artigo e meta-as num saco.

Agite suavemente.

Tire em seguida cada pedaço um após o outro.

Copie conscienciosamente na ordem em que elas são tiradas do saco.

O poema se parecerá com você.

E ei-lo um escritor infinitamente original e de uma sensibilidade graciosa, ainda que incompreendido do público.

Tristan Tzara



1. Quais são os indícios que levam à conclusão de que esse texto é um poema? E quais elementos provocam uma sensação de estranhamento?
2. A que outro gênero textual esse poema se aproxima? E qual é a razão dessa semelhança?
3. Explique como o processo descrito no poema "Receita de um poema dadaísta" desafia as convenções tradicionais da criação poética e reflete as características do movimento dadaísta.



## Poemas de influência surrealista

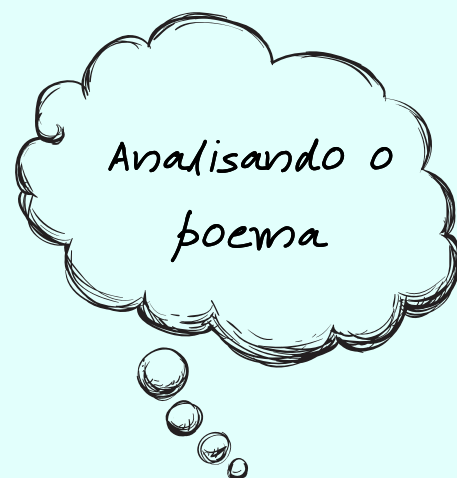
Aproximação do terror

1

Dos braços do poeta  
Pende a ópera do mundo  
(Tempo, cirurgião do mundo):

O abismo bate palmas,  
A noite aponta o revólver.  
Ouço a multidão, o coro do universo,  
O trote das estrelas  
Já nos subúrbios da caneta:  
As rosas perderam a fala.  
Entrega-se a morte a domicílio.  
Dos braços...  
Pende a ópera do mundo. [...]

Murilo Mendes



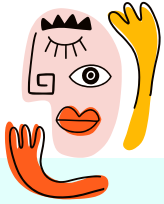
1. Quais características podem ser identificadas para atribuir a esse texto a classificação do gênero textual poema?

2. Analise a imagem poética dos "braços do poeta que pendem a ópera do mundo" como o ponto de partida do poema. Como essa temática se relaciona com os princípios surrealistas de explorar o subconsciente e o irracional?

3. Quais outras imagens poéticas poderiam ser mencionadas, dentro da perspectiva surrealista?



Nesse momento, professor(a), é oportuno incentivar a criatividade dos alunos para interpretar essas imagens poéticas, proporcionando-lhes a chance de explorar territórios da imaginação que, possivelmente, não tenham considerado antes.



## Poemas de influência cubista

O poema a seguir foi escrito na forma de um **caligrama**, é organizado em torno da figura de sua amada reproduzida em uma fotografia. É possível vê-la usando um chapéu de palha muito utilizado à época.



O termo caligrama, que vem da palavra francesa "calligramme", refere-se a um texto que, graças à organização das letras, também é formado como um desenho. Os caligramas combinam, desta forma, frequentemente poesia com a representação gráfica de figuras ligadas ao tema dos versos.

Reconheça-se  
Esta adorável pessoa é você  
Debaixo desse grande chapéu de palha  
Aqui e ali  
O olho  
tua boca  
oval do seu rosto  
Com estilo  
um pouco  
mais abaixo  
está seu  
coração  
que  
bate  
Ven  
aqui  
enfim  
a imperfeita  
imagem de seu busto  
adorado visto como se  
através de uma nuvem



1. Quais características podem ser identificadas para atribuir a esse texto a classificação do gênero textual poema? Que diferenças são perceptíveis em relação aos outros poemas lidos?
2. Como o Cubismo se manifesta no poema "Reconheça-se"? Identifique características cubistas presentes na linguagem, na estrutura ou na temática do texto.
3. Esse poema teria o mesmo efeito de sentido se fosse escrito em versos e estrofes, em uma estrutura convencional, como nos poemas lidos anteriormente?



# SUGESTÃO DE RESPOSTAS

## Resposta às questões referentes a “As vanguardas artísticas na literatura - Os poemas”

### Poemas de influência expressionista - “Analisando o poema”

1. O texto apresentado exibe diversas características que o qualificam como pertencente ao gênero textual poema. Primeiramente, observamos a presença de versos organizados em estrofes, o que configura a estrutura típica de um poema, especificamente de um soneto, devido ao seu formato de 4 estrofes, divididas em 2 quartetos e 2 tercetos. Além disso, há o emprego de recursos estilísticos, como a própria sonoridade (característica típica, e não obrigatória, de poemas), assim como a antítese, que consiste na apresentação de ideias opostas, e a aliteração, perceptível na repetição dos sons consonantais em palavras como "paz" e "carnificina". Esses elementos contribuem para a construção de um texto que busca transmitir uma mensagem de maneira artística e sugestiva, característica marcante do gênero poético. Ademais, há também a presença de uma reflexão profunda sobre temas universais.

2. O poema "Contrastes" de Augusto dos Anjos reflete os princípios do Expressionismo em sua abordagem temática ao explorar a dualidade entre amor e ódio, vida e carnificina, alegria e tristeza, bem como em sua linguagem intensa e grotesca, que transmite uma visão sombria e perturbadora da realidade. Além disso, a visão sombria e perturbadora da vida expressa pelo eu lírico reflete a tendência expressionista de retratar a angústia e a alienação do homem moderno, bem como sua sensação de desamparo diante do mundo.

3. Resposta pessoal. Ex.: “Às alegrias juntam-se as tristezas, / E o carpinteiro que fabrica as mesas / Faz também os caixões do cemitério!”

### Poemas de influência futurista - “Analisando o poema”

1. O texto apresentado exibe características que o qualificam como pertencente ao gênero textual poema. Podemos identificar a presença de versos organizados em estrofes, uma estrutura típica do poema. Além disso, há o emprego de recursos estilísticos, explorando, por exemplo, a sonoridade - como a repetição da consoante representada pela letra “r”, em "r-r-r-r-r-r eterno!", reproduzindo o som das rodas e engrenagens. A linguagem poética, marcada por metáforas e imagens sensoriais, também é evidente, como na expressão "dolorosa luz das grandes lâmpadas eléctricas da fábrica".

## SUGESTÃO DE RESPOSTAS

Em comparação com o poema "Contrastes", de Augusto dos Anjos, algumas diferenças podem ser observadas. Enquanto "Contrastes" apresenta uma estrutura mais tradicional, com rimas e métrica regular, "Ode triunfal" utiliza uma linguagem independente, a partir de versos livres, refletindo a influência futurista. Além disso, enquanto o poema de Augusto dos Anjos aborda temas como a dualidade humana e a transitoriedade da vida de forma mais sombria e pessimista, "Ode triunfal" de Álvaro de Campos celebra a modernidade e a tecnologia, transmitindo uma sensação de entusiasmo e euforia em relação ao progresso industrial.

2. Quanto às semelhanças, pode-se afirmar que se trata também do gênero textual poema, bem como possui um caráter entusiástico, expresso por meio de uma linguagem vibrante e cheia de entusiasmo.

No entanto, uma diferença significativa é que o poema "Ode triunfal" de Álvaro de Campos apresenta uma abordagem mais moderna e contemporânea em relação à tradicional concepção de uma "ode". Enquanto as odes na Grécia Antiga eram destinadas ao canto e muitas vezes celebravam figuras heroicas ou eventos importantes, o poema de Álvaro de Campos celebra a modernidade e a tecnologia, representadas pelas máquinas e engrenagens da fábrica.

3. Podemos citar algumas características da vanguarda futurista no poema "Ode triunfal", como:

- Exaltação da modernidade e da tecnologia: O poema celebra a industrialização e o progresso tecnológico, representados pelas "grandes lâmpadas elétricas da fábrica" e pelas "rodas" e "engrenagens". Essa exaltação da máquina e da velocidade é uma característica marcante do Futurismo;
- Uso de linguagem experimental e expressiva: O poema apresenta uma linguagem ousada e experimental, com palavras e expressões inventivas que refletem a intensidade e a energia do mundo moderno. Por exemplo, a repetição de sons como "r-r-r-r-r-r eterno!" e "Forte espasmo retido dos maquinismos em fúria!" cria uma sensação de dinamismo e movimento, típica do Futurismo;
- Celebrar o cotidiano urbano e industrial: O poema retrata a vida nas cidades industriais, com suas fábricas e máquinas, como uma fonte de inspiração e fascínio. Essa valorização do cotidiano urbano e da estética industrial é característica do Futurismo, que buscava romper com as tradições artísticas do passado e celebrar a modernidade em todas as suas formas.



# SUGESTÃO DE RESPOSTAS

## Poemas de influência dadaísta - "Analisando o poema"

1. Os indícios que levam à conclusão de que este texto é um poema incluem a disposição do texto em versos e estrofe. Por outro lado, elementos como o uso de instruções práticas e a falta de narrativa ou linearidade textual podem provocar uma sensação de estranhamento, desafiando as expectativas convencionais sobre o que constitui um poema.
2. Este poema se aproxima do gênero textual das instruções ou do manual devido a sua estrutura e conteúdo. Assim como um manual, o poema fornece uma série de passos a seguir para alcançar um determinado objetivo, neste caso, a criação de um poema dadaísta. A razão dessa semelhança reside na abordagem metafórica e irônica do autor, que utiliza o formato de instruções para satirizar as convenções tradicionais da criação poética e expressar os princípios dadaístas de aleatoriedade e subversão.
3. O processo descrito no poema desafia as convenções tradicionais da criação poética ao sugerir uma abordagem não convencional e aleatória para a produção de um poema. Reflete os princípios do movimento dadaísta ao enfatizar a subversão das normas estéticas e a valorização do acaso e da irracionalidade na arte.

## Poemas de influência surrealista - "Analisando o poema"

1. Esse texto pode ser classificado como poema devido a várias características típicas do gênero. Primeiramente, sua estrutura em versos e estrofes é uma marca distintiva da forma poética. Além disso, o uso de figuras de linguagem, como prosopopeias/personificações ("o abismo bate palmas", "a noite aponta o revólver", entre outras). A presença de um tom lírico e subjetivo, bem como a exploração de temas profundos e emocionais, também são elementos comuns nesse gênero textual.
2. A imagem poética dos "braços do poeta que pendem a ópera do mundo" sugere uma conexão entre a criatividade individual do poeta e a expressão artística que reflete ou representa o mundo. Essa temática se relaciona com os princípios surrealistas de explorar o subconsciente e o irracional ao sugerir uma fusão entre o eu lírico e o universo, onde a realidade é distorcida e subvertida pela imaginação e pelo inconsciente. Os braços do poeta representam não apenas sua capacidade criativa, mas também sua responsabilidade de dar forma e significado ao mundo por meio da poesia.
3. Outras imagens poéticas possíveis dentro da perspectiva surrealista incluem versos como "O abismo bate palmas", "A noite aponta o revólver", "o coro do universo", "O trote das estrelas", "Já nos subúrbios da caneta", entre outros.

## SUGESTÃO DE RESPOSTAS

### Poemas de influência cubista - "Analisando o poema"

1. O poema "Reconheça-se" apresenta características típicas do gênero textual poema, exemplificadas pela expressão da subjetividade de um eu lírico por meio de sentimentos como amor, carinho e admiração. Em relação aos outros poemas lidos, uma diferença perceptível é o formato desse poema, cujas palavras se dispõem em diferentes formas (arredondada, invertida, entre outras).
2. O Cubismo se manifesta no poema "Reconheça-se" por meio da fragmentação do poema e da representação visual formada a partir desse texto. Características cubistas presentes incluem também a desconstrução da forma considerada tradicional em um diagrama, representando toda a subjetividade do eu lírico por meio de uma desconstrução da estrutura mais comum de um poema.
3. O poema "Reconheça-se", provavelmente, não teria o mesmo efeito de sentido se fosse escrito em versos e estrofes, em uma estrutura convencional, como nos poemas lidos anteriormente. A disposição irregular dos versos e a formação de imagens visuais não convencionais contribuem para transmitir a sensação de fragmentação e desconstrução, típica do Cubismo, o que seria perdido em uma estrutura poética convencional. A forma do poema reflete e reforça o conteúdo temático e estético dele, criando uma experiência poética única e inovadora.



## MATERIAL EXTRA

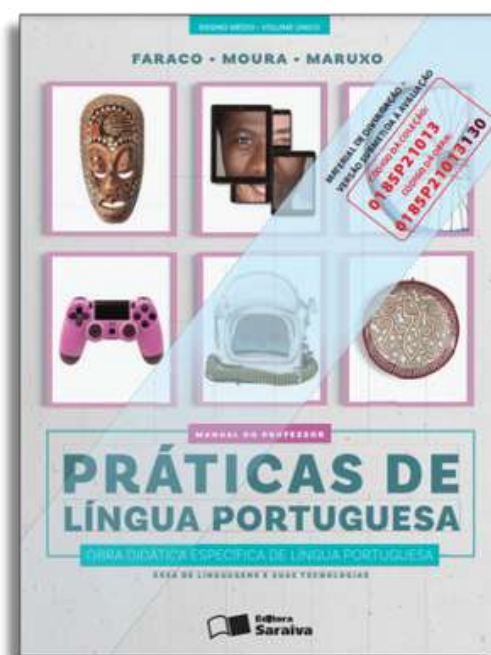


✓ Livro Didático “Se liga nas Linguagens - Português”, PNLD 2021 do Ensino Médio.

Pdf do arquivo disponível em: <https://abrir.link/mmytK>

Conteúdo: “Vanguardas europeias [...]”, pp. 181-184 (no pdf);

Atividades: “Vanguardas [...] em ação”, itens 1 e 2, pp 191-192 (no pdf).



✓ Livro Didático “Práticas de Língua Portuguesa”, PNLD 2021 do Ensino Médio.

Pdf do arquivo disponível em: <https://abrir.link/vLZxy>

Conteúdo e atividades: “As vanguardas europeias [...]”, pp. 217-219 (no pdf).

# REFERÊNCIAS

ANJOS, Augusto dos. **Eu e outras poesias**. 42. ed. Rio de Janeiro: Civilização Brasileira, 1998. Disponível em: <<http://www.dominiopublico.gov.br/download/texto/bv.00054a.pdf>>. Acesso em: 06 mar. de 2024.

BECHARA, Evanildo. **Gramática escolar da Língua Portuguesa**. 2. ed. Rio de Janeiro: Nova Fronteira, 2010.

CAMPOS, Maria Inês Batista; ASSUMPÇÃO, Nívia. **Esferas das Linguagens**. 1.ed. São Paulo: FTD, 2016. v. 3

Currículo do Estado do Espírito Santo. Secretaria da Educação. Ensino Médio: área de Linguagens e Códigos / Secretaria da Educação, 2020. Disponível em: <[https://drive.google.com/file/d/1WXt8O7971HKbbf\\_NH0hFYGaf59qYo5Z0/view](https://drive.google.com/file/d/1WXt8O7971HKbbf_NH0hFYGaf59qYo5Z0/view)>. Acesso em: 03 mar. de 2024.

FARACO, Carlos Emílio. **Práticas de língua portuguesa**. 1. ed. São Paulo: Saraiva, 2020. Disponível em: <<https://www.edocente.com.br/pnld/praticas-de-lingua-portuguesa/>>. Acesso em: 27 fev. de 2024.

ODE. In: **DICIO**. Dicionário online de Português. Porto: 7Graus, 2020. Disponível em: <<https://www.dicio.com.br/ode/>>. Acesso em: 06 mar. de 2024.



# REFERÊNCIAS

PESSOA, Fernando. **Poemas de Álvaro de Campos**. Portal Domínio Público. Disponível em: <<http://www.dominiopublico.gov.br/download/texto/jp000004.pdf>>. Acesso em: 06 mar. de 2024.

Poemas cubistas dos autores mais destacados. Maestro Virtuale, 2024. Disponível em: <[https://maestrovirtuale.com/poemas-cubistas-dos-autores-mais-destacados/?expand\\_article=1](https://maestrovirtuale.com/poemas-cubistas-dos-autores-mais-destacados/?expand_article=1)>. Acesso em: 07 mar. de 2024.

SINISCALCHI, Cristiane; ORMUNDO, Wilton. **Se liga nas Linguagens: Português**. 1 ed. São Paulo: Moderna, 2020. Disponível em: <<https://pnld.moderna.com.br/ensino-medio/obras-didaticas/obras-especificas/lingua-portuguesa/se-liga-nas-linguagens-portugues>>. Acesso em: 27 fev. de 2024.