



# ORIENTAÇÕES CURRICULARES

**ENSINO MÉDIO**  
Educação Técnica e Profissional

**2025**

# FICHA TÉCNICA

Governador  
**JOSÉ RENATO CASAGRANDE**

Secretário de Estado da Educação  
**VITOR AMORIM DE ANGELO**

Subsecretária de Estado da Educação  
Básica e Profissional  
**ANDRÉA GUZZO PEREIRA**

Gerente de Currículo da Educação Básica  
**ALEIDE CRISTINA DE CAMARGO**

Subgerente de Desenvolvimento Curricular  
da Educação Básica  
**MARCOS VALÉRIO GUIMARÃES**

Subgerente de Educação Ambiental  
**ALDETE MARIA XAVIER**

**Arte**  
INARA NOVAES MACEDO  
DIANNI PEREIRA DE OLIVEIRA

**Biologia/Ciências**  
LUCIANE DA SILVA LIMA VIEIRA  
VINICIUS BRITO LIMA

**Educação Física**  
VINNICIUS CAMARGO DE SOUZA LAURINDO

**Ensino Religioso/Filosofia**  
ALINE EDUARDO MACHADO

**Física**  
JULIO CESAR SOUZA ALMEIDA

**Geografia**  
WANDERLEY LOPES SEBASTIÃO

**História**  
JOÃO EVANGELISTA DE SOUSA

**Língua Espanhola**  
MÔNICA NADJA SILVA D'ALMEIDA CANIÇALI

**Língua Inglesa**  
GISELLE PERES ZUCOLOTTI  
JOHAN WOLFGANG HONORATO  
SÉRGIO BELO COUTINHO

**Língua Portuguesa**  
DANILO FERNANDES SAMPAIO DE SOUZA  
FERNANDA MAIA LYRIO  
MARIA EDUARDA SCARPAT  
MARIANA DE CASTRO ATALLAH

**Matemática**  
GABRIEL LUIZ SANTOS KACHEL  
LAIANA MENEGUELLI  
WELLINGTON ROSA DE AZEVEDO

**Química**  
THAÍS SCARDUA RANGEL

**Sociologia**  
ALDETE MARIA XAVIER

**Bibliotecários**  
GABRIEL DE MENEZES OLIVEIRA  
JOICE RODRIGUES TEIXEIRA  
MARIENE KOHLER  
ROBERTA DALFIOR COLA  
SARAH GARCIA FERNANDES VARGAS  
VICTOR BARROSO OLIVEIRA

# APRESENTAÇÃO

Prezado(a) Professor(a),

Com o objetivo de orientar professores(as) e pedagogos(as) para o planejamento pedagógico e para a gestão curricular com foco centrado na aprendizagem dos(as) estudantes capixabas durante o ano letivo de 2025, a Secretaria de Estado da Educação, por meio da Gerência de Currículo da Educação Básica (GECEB), elaborou as Orientações Curriculares para as escolas Estaduais e, mais uma vez, disponibiliza esse material para consulta no site: <https://curriculo.sedu.es.gov.br/curriculo/>.

Vale destacar que o presente documento não substitui o Currículo da Educação Técnica e Profissional, mas, sim, configura-se como um desdobramento que pode auxiliar em sua implementação, uma vez que essa modalidade de ensino vem registrando um crescimento expressivo em nossa rede. Cabe salientar, ainda, que para a Educação Técnica e Profissional não houve ampliação da carga horária da Formação Geral Básica para o ano letivo de 2025.

Dessa forma, ressaltamos, também, que o nosso material está alinhado à necessidade de ampliação e de aprofundamento das discussões pertinentes ao novo Currículo do Espírito Santo, bem como ao trabalho desenvolvido por áreas de conhecimento – tudo isso visando a um currículo integrado à qualificação profissional e técnica dos(as) estudantes dessa modalidade de ensino. Assim, buscamos, ao longo de nossas Orientações Curriculares, demonstrar o quão a integração entre as áreas e a conexão com os Temas Integradores presentes no Currículo do Espírito Santo são pontos relevantes capazes de entrelaçar as diversas áreas de conhecimento e que trazem, ainda, questões que atravessam as experiências dos sujeitos, considerando as suas ações cotidianas tanto no âmbito público como privado; seus contextos, vivências e projetos de vida. No decorrer de nosso documento, integramos aspectos que abarcam a formação social, política e ética de nossos(as) alunos(as), e que consideram, respeitam e valorizam as diversas identidades culturais – ultrapassando a dimensão cognitiva do aprendizado, visando, dessa maneira, à abordagem das dimensões humanas, sociais e culturais.

Valendo-se como ferramenta de gestão da aprendizagem para a equipe pedagógica das escolas, as nossas Orientações Curriculares/2025 procuram, também, nortear caminhos a partir do diálogo alinhado entre os componentes de uma mesma área e entre as diferentes áreas de conhecimento.

Para entendermos a proposta aqui pensada, é imprescindível que saibamos que este documento está estruturado em uma tabela, organizada da seguinte forma:

**Primeira seção:** três colunas onde estão descritas as Unidades Temáticas e, alinhados a eles(as), as Habilidades e os

Objetos de Conhecimento;

**Segunda seção:** Habilidades ou Objetos de Conhecimento do componente correlacionados entre as diferentes áreas de conhecimento, o que pode auxiliar no trabalho interdisciplinar;

**Terceira seção:** estão relacionados os Temas Integradores associados às Habilidades e aos Objetos de Conhecimento a serem abordados nesta série, assim como a sugestão de práticas dos Cadernos Metodológicos para que os Temas Integradores possam ser desenvolvidos.

**Quarta seção:** sugestões de materiais de apoio (como sites educativos, videoaulas, canais do YouTube e demais instrumentos), para que o(a) professor(a) tenha a oportunidade de utilizá-los em suas aulas.

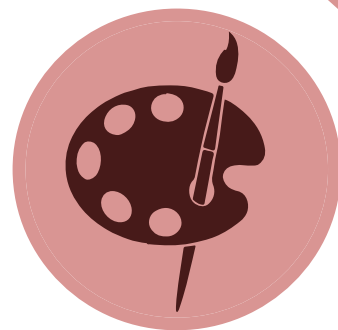
Informamos que para os componentes de Língua Portuguesa e Matemática as alterações acerca da Rotina Pedagógica escolar podem ser feitas conforme a necessidade e a carga horária destinadas a essa modalidade.

Destacamos aqui o seu compromisso no concernente à elaboração de um plano de ensino atual, bem como o seu papel de referência institucional nas ações de realinhamento curricular, na medida em que as Habilidades e/ou Objetos de Conhecimento estão organizados por trimestres e possuem orientações que possibilitam ao(à) professor(a) refletir sobre as suas experiências e práticas educativas. Se não bastasse, nosso documento pretende nortear o desenvolvimento das Habilidades esperadas ao fim de cada etapa da Educação Básica.

Por fim, é relevante observarmos as Orientações Curriculares como instrumentos desenvolvidos para atender às necessidades dos(as) estudantes, oferecendo-lhes a oportunidade de uma aprendizagem significativa e de qualidade, tomando por base o alinhamento das Habilidades e dos Objetos de Conhecimento – tudo com vistas ao planejamento com foco nas expectativas de aprendizagem.

Desejamos uma excelente experiência de trabalho!

# 1<sup>a</sup> Série





**ENSINO MÉDIO – FORMAÇÃO GERAL BÁSICA - 2025**

**Arte - 1ª Série**

**1º Trimestre**

**1ª Seção**

Unidades temáticas/ Categorias ou Campos de atuação social	Habilidades	Objeto de conhecimento
<b>Campo da Vida Pessoal</b>	<p><b>EM13LGG101ARTa/ES</b> Compreender e analisar processos de produção e circulação de discursos das artes visuais, do audiovisual, da dança, do teatro, das artes circenses e da música, para fazer escolhas fundamentadas em função de interesses pessoais e coletivos, contribuindo para a construção de identidades e de projetos de vida.</p> <p><b>EM13LGG103ARTa/ES</b> Analisar o funcionamento das artes visuais, do audiovisual, da dança, do teatro, das artes circenses e da música, para interpretar e produzir criticamente discursos em textos de diversas semioses (visuais, verbais, sonoras, gestuais), contribuindo para a construção de identidades e de projetos de vida.</p> <p><b>EM13LGG201ARTa/ES</b> Utilizar as artes visuais, o audiovisual, a dança, o teatro, as artes circenses e a música em diferentes contextos (e estilos artísticos), valorizando-as como fenômeno social, cultural, histórico, variável, heterogêneo e sensível aos contextos de uso na vida pessoal.</p> <p><b>EM13LGG702</b> Avaliar o impacto das tecnologias digitais da informação e comunicação (TDIC) na formação do sujeito e em suas práticas sociais, para fazer uso crítico dessa mídia em práticas de seleção, compreensão e produção de discursos em ambiente digital.</p>	<ul style="list-style-type: none"><li>✓ Patrimônio cultural e Manifestações culturais;</li><li>✓ Linguagens, seus diálogos e práticas culturais.</li></ul>
<b>Campo da Vida Pública</b>	<p><b>EM13LGG303</b> Debater questões polêmicas de relevância social, analisando diferentes argumentos e opiniões, para formular, negociar e sustentar posições, frente à análise de perspectivas distintas.</p> <p><b>EM13LGG304</b> Formular propostas, intervir e tomar decisões que levem em conta o bem comum e os Direitos Humanos, a consciência</p>	<ul style="list-style-type: none"><li>✓ Práticas sociais de linguagem na recepção ou na produção de discursos;</li></ul>



**ENSINO MÉDIO – FORMAÇÃO GERAL BÁSICA - 2025**

**Arte - 1ª Série**

**1º Trimestre**

	<p>socioambiental e o consumo responsável em âmbito local, regional e global.</p> <p><b>EM13LGG401ARTa/ES</b> Analisar criticamente expressões artísticas e culturais de modo a compreender e caracterizar as linguagens como fenômeno (geo)político, histórico, social, cultural, variável, heterogêneo e sensível aos contextos de uso, incluindo as produções das comunidades tradicionais presentes no território capixaba (quilombolas, pomeranos, indígenas, entre outros).</p> <p><b>EM13LGG701</b> Explorar tecnologias digitais da informação e comunicação (TDIC), compreendendo seus princípios e funcionalidades, e utilizá-las de modo ético, criativo, responsável e adequado a práticas de linguagem em diferentes contextos.</p>	<p>✓ As tecnologias digitais da informação e da comunicação (TDIC)</p>
<b>Campo das Práticas de Estudo e Pesquisa</b>	<p><b>EM13LGG202ARTa/ES</b> Pesquisar e analisar interesses, relações de poder e perspectivas de mundo nos discursos das diversas expressões artísticas, compreendendo criticamente o modo como circulam, constituem-se e (re)produzem significação e ideologias.</p> <p><b>EM13LGG702</b> Avaliar o impacto das tecnologias digitais da informação e comunicação (TDIC) na formação do sujeito e em suas práticas sociais, para fazer uso crítico dessa mídia em práticas de seleção, compreensão e produção de discursos em ambiente digital.</p> <p><b>EM13LGG704</b> Apropriar-se criticamente de processos de pesquisa e busca de informação, por meio de ferramentas e dos novos formatos de produção e distribuição do conhecimento na cultura de rede.</p>	<p>✓ Conhecimento científico e popular nas práticas de pesquisa acadêmica;</p> <p>✓ Práticas de linguagens.</p>
<b>Campo jornalístico-midiático</b>	<p><b>EM13LGG304</b> Formular propostas, intervir e tomar decisões que levem em conta o bem comum e os Direitos Humanos, a consciência socioambiental e o consumo responsável em âmbito local, regional e global.</p>	<p>✓ Uso da informação e processos de recuperação da informação;</p>



## ENSINO MÉDIO – FORMAÇÃO GERAL BÁSICA - 2025

### Arte - 1ª Série

#### 1º Trimestre

	<p><b>EM13LGG502ARTb/ES</b> Analisar criticamente preconceitos, estereótipos e relações de poder presentes nas práticas das artes cênicas, veiculadas na mídia informativa (imprensa, televisiva, radiofônica e digital) e/ou publicidade, adotando posicionamento contrário a qualquer manifestação de injustiça e desrespeito a direitos humanos e valores democráticos.</p>	<ul style="list-style-type: none"><li>✓ Uso de recursos midiáticos e multissemióticos para a construção de sentidos;</li><li>✓ Uso das tecnologias de comunicação e informação nos processos de criação, produção e difusão cultural.</li></ul>
<b>Campo Artístico</b>	<p><b>EM13LGG601</b> Apropriar-se do patrimônio artístico de diferentes tempos e lugares, compreendendo a sua diversidade, bem como os processos de legitimação das manifestações artísticas na sociedade, desenvolvendo visão crítica e histórica.</p> <p><b>EM13LGG602</b> Fruir e apreciar esteticamente diversas manifestações artísticas e culturais, das locais às mundiais, assim como delas participar, de modo a aguçar continuamente a sensibilidade, a imaginação e a criatividade.</p> <p><b>EM13LGG603</b> Expressar-se e atuar em processos de criação autorais individuais e coletivos nas diferentes linguagens artísticas (artes visuais, audiovisual, dança, música e teatro) e nas intersecções entre elas, recorrendo a referências estéticas e culturais, conhecimentos de naturezas diversas (artísticos, históricos, sociais e políticos) e experiências individuais e coletivas.</p> <p><b>EM13LGG604</b> Relacionar as práticas artísticas às diferentes dimensões da vida social, cultural, política e econômica e identificar o processo de construção histórica dessas práticas.</p>	<ul style="list-style-type: none"><li>✓ Elementos da linguagem;</li><li>✓ Contextos e práticas;</li><li>✓ Processos de criação.</li></ul>

#### 2ª Seção

#### Habilidades correlacionadas com habilidades de outros componentes





## ENSINO MÉDIO – FORMAÇÃO GERAL BÁSICA - 2025

### Arte - 1ª Série

#### 1º Trimestre

#### Campo da Vida Pessoal

EM13LGG201ARTa/ES Utilizar as artes visuais, o audiovisual, a dança, o teatro, as artes circenses e a música em diferentes contextos (e estilos artísticos), valorizando-as como fenômeno social, cultural, histórico, variável, heterogêneo e sensível aos contextos de uso na vida pessoal.

EM13LP20 Compartilhar gostos, interesses, práticas culturais, temas/ problemas/questões que despertam maior interesse ou preocupação, respeitando e valorizando diferenças, como forma de identificar afinidades e interesses comuns, como também de organizar e/ou participar de grupos, clubes, oficinas e afins.

EM13LP55/ES Apropriar-se dos textos multimodais diversos e das ferramentas digitais para reconhecer características, particularidades e uso dessas ferramentas, utilizando-as no cotidiano.

EM13LGG201-EFa/ES Utilizar as diversas práticas corporais (brincadeiras e jogos, esportes, danças, lutas, ginásticas, práticas corporais de aventura) em diferentes contextos, valorizando-as como fenômeno social, cultural, histórico, variável, heterogêneo e sensível aos contextos de uso da vida contemporânea.

EM13LGG204-EFa/ES Dialogar e produzir entendimento mútuo, nas diversas linguagens corporais, com vistas a um estilo de vida saudável e sustentável pautados em princípios e valores de equidade assentados na democracia e nos Direitos Humanos.

EM13LGG204 Dialogar e produzir entendimento mútuo, nas diversas linguagens (artísticas, corporais e verbais), com vistas ao interesse comum pautado em princípios e valores de equidade assentados na democracia e nos Direitos Humanos.

#### Campo da Vida Pública

EM13LGG303 Debater questões polêmicas de relevância social, analisando diferentes argumentos e opiniões, para formular, negociar e sustentar posições, frente à análise de perspectivas distintas.

EM13LGG304 Formular propostas, intervir e tomar decisões que levem em conta o bem comum e os Direitos Humanos, a consciência socioambiental e o consumo responsável em âmbito local, regional e global.

EM13LP25 Participar de reuniões na escola (conselho de escola e de classe, grêmio livre etc.), agremiações, coletivos ou movimentos, entre outros, em debates, assembleias, fóruns de discussão etc., exercitando a escuta atenta, respeitando seu turno e tempo de fala, posicionando-se de forma fundamentada, respeitosa e ética diante da apresentação de propostas e defesas de opiniões, usando



## ENSINO MÉDIO – FORMAÇÃO GERAL BÁSICA - 2025

### Arte - 1ª Série

#### 1º Trimestre

estratégias linguísticas típicas de negociação e de apoio e/ou de consideração do discurso do outro (como solicitar esclarecimento, detalhamento, fazer referência direta ou retomar a fala do outro, parafraseando-a para endossá-la, enfatizá-la, complementá-la ou enfraquecê-la), considerando propostas alternativas e reformulando seu posicionamento, quando for caso, com vistas ao entendimento e ao bem comum.

EM13LP26 Relacionar textos e documentos legais e normativos de âmbito universal, nacional, local ou escolar que envolvam a definição de direitos e deveres - em especial, os voltados a adolescentes e jovens - aos seus contextos de produção, identificando ou inferindo possíveis motivações e finalidades, como forma de ampliar a compreensão desses direitos e deveres.

#### Campo das Práticas de Estudo e Pesquisa

EM13LGG702 Avaliar o impacto das tecnologias digitais da informação e comunicação (TDIC) na formação do sujeito e em suas práticas sociais, para fazer uso crítico dessa mídia em práticas de seleção, compreensão e produção de discursos em ambiente digital.

EM13LGG704 Apropriar-se criticamente de processos de pesquisa e busca de informação, por meio de ferramentas e dos novos formatos de produção e distribuição do conhecimento na cultura de rede.

EM13LP28 Organizar situações de estudo e utilizar procedimentos e estratégias de leitura adequados aos objetivos e à natureza do conhecimento em questão. EM13LP56/ES Suscitar o (re)conhecimento e a leitura de textos acadêmicos, a saber: resenha, fichamento, artigo científico, projeto de pesquisa produzidos em solos capixabas com fins de estabelecer e pensar relações de proximidade com as produções regionais, entendendo as relevâncias dessas pesquisas para o país.

EM13LP29 Resumir e resenhar textos, por meio do uso de paráfrases, de marcas do discurso reportado e de citações, para uso em textos de divulgação de estudos e pesquisas.

EM13LP30 Realizar pesquisas de diferentes tipos (bibliográfica, de campo, experimento científico, levantamento de dados etc.), usando fontes abertas e confiáveis, registrando o processo e comunicando os resultados, tendo em vista os objetivos pretendidos e demais elementos do contexto de produção, como forma de compreender como o conhecimento científico é produzido e apropriar-se dos procedimentos e dos gêneros textuais envolvidos na realização de pesquisas.

#### Campo Jornalístico-Midiático

EM13LGG202ARTa/ES Pesquisar e analisar interesses, relações de poder e perspectivas de mundo nos discursos das diversas expressões artísticas, compreendendo criticamente o modo como circulam, constituem-se e (re)produzem significação e ideologias.



## ENSINO MÉDIO – FORMAÇÃO GERAL BÁSICA - 2025

### Arte - 1ª Série

#### 1º Trimestre

EM13LGG702 Avaliar o impacto das tecnologias digitais da informação e comunicação (TDIC) na formação do sujeito e em suas práticas sociais, para fazer uso crítico dessa mídia em práticas de seleção, compreensão e produção de discursos em ambiente digital.

EM13LGG704 Apropriar-se criticamente de processos de pesquisa e busca de informação, por meio de ferramentas e dos novos formatos de produção e distribuição do conhecimento na cultura de rede.

EM13LP39 Usar procedimentos de checagem de fatos noticiados e fotos publicadas (verificar/avaliar veículo, fonte, data e local da publicação, autoria, URL, formatação; comparar diferentes fontes; consultar ferramentas e sites checadores etc.), de forma a combater a proliferação de notícias falsas (fake news).

EM13LP57/ES Ter criticidade e percepção mediante a veiculações de fatos noticiosos falsos (fake news) para evitar a reprodução e a manipulação de tais notícias, mantendo-se ético e comprometido com a sociedade local.

EM13LP40 Analisar o fenômeno da pós-verdade – discutindo as condições e os mecanismos de disseminação de fake news e também exemplos, causas e consequências desse fenômeno e da prevalência de crenças e opiniões sobre fatos -, de forma a adotar atitude crítica em relação ao fenômeno e desenvolver uma postura flexível que permita rever crenças e opiniões quando fatos apurados as contradisserem.

EM13LP41 Analisar os processos humanos e automáticos de curadoria que operam nas redes sociais e outros domínios da internet, comparando os feeds de diferentes páginas de redes sociais e discutindo os efeitos desses modelos de curadoria, de forma a ampliar as possibilidades de trato com o diferente e minimizar o efeito bolha e a manipulação de terceiros.

EM13LP42 Acompanhar, analisar e discutir a cobertura da mídia diante de acontecimentos e questões de relevância social, local e global, comparando diferentes enfoques e perspectivas, por meio do uso de ferramentas de curadoria (como agregadores de conteúdo) e da consulta a serviços e fontes de checagem e curadoria de informação, de forma a aprofundar o entendimento sobre um determinado fato ou questão, identificar o enfoque preponderante da mídia e manter-se implicado, de forma crítica, com os fatos e as questões que afetam a coletividade

#### Campo Artístico

EM13LGG601 Apropriar-se do patrimônio artístico de diferentes tempos e lugares, compreendendo a sua diversidade, bem como os processos de legitimação das manifestações artísticas na sociedade, desenvolvendo visão crítica e histórica.



## ENSINO MÉDIO – FORMAÇÃO GERAL BÁSICA - 2025

### Arte - 1ª Série

#### 1º Trimestre

EM13LGG602 Fruir e apreciar esteticamente diversas manifestações artísticas e culturais, das locais às mundiais, assim como delas participar, de modo a aguçar continuamente a sensibilidade, a imaginação e a criatividade.

EM13LGG603 Expressar-se e atuar em processos de criação autorais individuais e coletivos nas diferentes linguagens artísticas (artes visuais, audiovisual, dança, música e teatro) e nas intersecções entre elas, recorrendo a referências estéticas e culturais, conhecimentos de naturezas diversas (artísticos, históricos, sociais e políticos) e experiências individuais e coletivas.

EM13LGG604 Relacionar as práticas artísticas às diferentes dimensões da vida social, cultural, política e econômica e identificar o processo de construção histórica dessas práticas.

EM13LGG103-EFa/ES Analisar o funcionamento das diversas formas de Danças (Folclóricas, Populares e de Salão), para interpretar e produzir criticamente discursos em textos de diversas semioses (visuais, verbais, sonoras, gestuais).

EM13LGG104-EFa/ES Utilizar as diferentes formas de Danças (Folclóricas, Populares e de Salão), levando em conta seus funcionamentos, para a compreensão e produção de textos discursos em diversos campos de atuação social.

EM13LGG201-EFc/ES Utilizar as diversas linguagens corporais (danças, expressão corporal, artes circenses e etc.) em diferentes contextos, valorizando-as como fenômeno social, cultural, histórico, variável, heterogêneo e sensível aos contextos de uso.

EM13LGG202-EFa/ES Analisar os interesses, relações de poder e perspectivas de mundo nos discursos das diversas práticas de linguagem corporal, compreendendo criticamente o modo como circulam, constituem-se e (re)produzem significação e ideologias, reconhecendo a diversidade, a multiculturalidade e a expressão de sentimentos e emoções.

EM13LGG203-EFa/ES Analisar as práticas corporais e os processos de disputa por legitimidade nas diversas formas de Dança (Folclóricas, Populares, de Salão, etc.) de suas produções (artísticas, corporais e verbais).

EM13LGG204-EFa/ES Dialogar e produzir entendimento mútuo, utilizando-se dos jogos cênicos, com vistas ao interesse comum e o desenvolvimento da criatividade pautado em princípios e valores de equidade assentados na democracia e nos Direitos Humanos. práticas sociais, para fazer uso crítico dessa mídia em práticas de seleção, compreensão e produção de discursos em ambiente digital.

#### 3ª seção

#### Temas integradores



## ENSINO MÉDIO – FORMAÇÃO GERAL BÁSICA - 2025

### Arte - 1ª Série

#### 1º Trimestre

- TI01- Direitos da Criança e do Adolescente.
- TI02- Educação para o Trânsito.
- TI03- Educação Ambiental.
- TI04- Educação Alimentar e Nutricional.
- TI05- Processo de Envelhecimento, Respeito e Valorização do Idoso.
- TI06- Educação em Direitos Humanos.
- TI07- Educação das Relações Étnico-Raciais e Ensino de História e Cultura Afro-Brasileira, Africana e Indígena. TI08- Saúde
- TI09- Vida Familiar e Social.
- TI10- Educação para o Consumo Consciente.
- TI11- Educação Financeira e Fiscal.
- TI12- Trabalho, Ciência e Tecnologia.
- TI13- Diversidade Cultural, Religiosa e Étnica.
- TI14- Trabalho e Relações de Poder.
- TI15- Ética e Cidadania.
- TI16- Gênero, Sexualidade, Poder e Sociedade.
- TI17- Povos e Comunidades Tradicionais.
- TI18- Educação Patrimonial.
- TI19- Diálogo Intercultural e Inter-Religioso.

#### Práticas sugeridas nos Cadernos Metodológicos

##### **Caderno Metodológico de Educação Financeira e Fiscal**

SECRETARIA DE ESTADO DA EDUCAÇÃO DO ESPÍRITO SANTO. Caderno Metodológico – Educação Financeira e Fiscal. Disponível em: <https://drive.google.com/file/d/1CBS00PIH6U3m4tQTxsNILm5veXgL8Qy/view>

✓ Nesse Caderno, a Prática 1 pode ser utilizada para desenvolver as habilidades EM13LGG101ARTa/ES, EM13LGG303 e EM13LGG704; a Prática 2 pode ser utilizada para desenvolver as habilidades EM13LGG202ARTa/ES e EM13LGG601; a Prática 3 pode ser utilizada para desenvolver as habilidades EM13LGG303 e EM13LGG704; a Prática 4 pode ser utilizada para desenvolver as habilidades EM13LGG704, EM13LGG303 e EM13LGG701; a Prática 5 pode ser utilizada para desenvolver as habilidades EM13LGG202ARTa/ES e EM13LGG701.

##### **Caderno Metodológico Escolas Plurais: prevenção às violências contra as mulheres**



## ENSINO MÉDIO – FORMAÇÃO GERAL BÁSICA - 2025

### Arte - 1ª Série

#### 1º Trimestre

SECRETARIA DE ESTADO DA EDUCAÇÃO DO ESPÍRITO SANTO. Caderno Metodológico – Escolas Plurais: prevenção às violências contra as mulheres. Disponível em:

[https://drive.google.com/file/d/1qakMO52CyYS\\_O5oMuOuiUUNT8mtYMG1r/view](https://drive.google.com/file/d/1qakMO52CyYS_O5oMuOuiUUNT8mtYMG1r/view)

✓ Nesse Caderno, a Prática 6 pode ser utilizada para desenvolver as habilidades EM13LGG303, EM13LGG401ARTa/ES, EM13LGG601, EM13LGG602, EM13LGG603 e EM13LGG604

#### **Caderno Metodológico Educação em direitos Humanos: Prevenção ao uso de drogas.**

SECRETARIA DE ESTADO DE EDUCAÇÃO DO ESPÍRITO SANTO. Caderno Metodológico- Educação em direitos Humanos: Prevenção ao uso de drogas. Disponível em:

<https://drive.google.com/file/d/122qjctxOJer35W0iyMpTZfgezqx59Cx3/view>

✓ Nesse Caderno, a Prática 1 pode ser utilizada para desenvolver as habilidades EM13LGG303, EM13LGG304, EM13LGG701 e EM13LGG704; a Prática 8 pode ser utilizada para desenvolver a habilidade EM13LGG303.

#### 4ª Seção

#### **Sugestões de materiais de apoio**

Caderno orientador para a educação das relações étnico-raciais no Espírito Santo.

<https://curriculo.sedu.es.gov.br/curriculo/relacoesetnicoraciais/>

Site com o novo Currículo do Espírito Santo- Documentos oficiais e materiais de apoio, com a versão atual do Novo Currículo.

<https://curriculo.sedu.es.gov.br/curriculo/>

SEDU Digital - Esse ambiente possui salas virtuais para envio de conteúdos digitais e atividades para alunos (Google sala de Aula), distribuição de tarefas, elaboração de questionários de verificação de aprendizagem, comunicação em tempo real usando o Meet, dentre outras ferramentas disponíveis.

<https://sedudigital.edu.es.gov.br/>

Currículo Interativo- Acervo de milhares de recursos que apoiam as práticas pedagógicas e facilitam o uso de tecnologias.

<https://curriculointerativo.sedu.es.gov.br/>



**ENSINO MÉDIO – FORMAÇÃO GERAL BÁSICA - 2025**

**Arte - 1ª Série**

**2º Trimestre**

**1ª Seção**

Unidades temáticas/ Categorias ou Campos de atuação social	Habilidades	Objeto de conhecimento
<b>Campo da Vida Pessoal</b>	<p><b>EM13LGG301ARTa/ES</b> Participar de processos de produção individual e colaborativa nas artes visuais, no audiovisual, na dança, no teatro, nas artes circenses e na música, levando em conta suas formas e seus funcionamentos, para produzir sentidos em diferentes contextos que contribuam para o seu desenvolvimento pessoal.</p> <p><b>EM13LGG305ARTa/ES</b> Mapear e criar, por meio de práticas de linguagens, possibilidades de atuação artística e cultural para enfrentar desafios contemporâneos, discutindo princípios e objetivos dessa atuação de maneira crítica, criativa, solidária e ética.</p> <p><b>EM13LGG701ARTa/ES</b> Explorar tecnologias digitais da informação e comunicação (TDIC), compreendendo seus princípios e funcionalidades, e utilizá-las de modo ético, criativo, responsável e adequado a práticas artísticas em diferentes contextos.</p> <p><b>EM13LGG703ARTa/ES</b> Utilizar diferentes linguagens artísticas, mídias e ferramentas digitais em processos de produção coletiva, colaborativa e projetos autorais em ambientes digitais.</p>	<ul style="list-style-type: none"> <li>✓ Patrimônio cultural e Manifestações culturais;</li> <li>✓ Linguagens, seus diálogos e práticas culturais.</li> </ul>
<b>Campo da Vida Pública</b>	<p><b>EM13LGG201ARTc/ES</b> Utilizar as linguagens (artes visuais, audiovisual, dança, teatro, artes circenses e música) em diferentes contextos, valorizando-as como fenômeno social, cultural, histórico, variável, heterogêneo e sensível aos contextos de uso.</p> <p><b>EM13LGG202ARTb/ES</b> Analisar interesses, relações de poder e perspectivas de mundo nos discursos das diversas práticas de</p>	<ul style="list-style-type: none"> <li>✓ Práticas sociais de linguagem na recepção ou na produção de discursos;</li> <li>✓ As tecnologias digitais da informação e da comunicação (TDIC)</li> </ul>



**ENSINO MÉDIO – FORMAÇÃO GERAL BÁSICA - 2025**

**Arte - 1ª Série**

**2º Trimestre**

	<p>linguagem artísticas e culturais, compreendendo criticamente o modo como circulam, constituem-se e (re)produzem significação e ideologias.</p> <p><b>EM13LGG203</b> Analisar os diálogos e os processos de disputa por legitimidade nas práticas de linguagem e em suas produções (artísticas, corporais e verbais).</p> <p><b>EM13LGG204</b> Dialogar e produzir entendimento mútuo, nas diversas linguagens (artísticas, corporais e verbais), com vistas ao interesse comum pautado em princípios e valores de equidade assentados na democracia e nos Direitos Humanos.</p>	
<b>Campo das Práticas de Estudo e Pesquisa</b>	<p><b>EM13LGG104ARTa/ES</b> Pesquisar e utilizar as diferentes linguagens artísticas, levando em conta seus procedimentos, para a compreensão e produção e discursos em diversos campos de atuação social.</p> <p><b>EM13LGG105</b> Analisar e experimentar diversos processos de remediação de produções multissemióticas, multimídia e transmídia, desenvolvendo diferentes modos de participação e intervenção social.</p>	<ul style="list-style-type: none"><li>✓ Conhecimento científico e popular nas práticas de pesquisa acadêmica;</li><li>✓ Práticas de linguagens.</li></ul>
<b>Campo jornalístico-midiático</b>	<p><b>EM13LGG102ARTa/ES</b> Analisar visões de mundo, conflitos de interesse, preconceitos e ideologias presentes nos discursos artísticos e culturais veiculados nas diferentes mídias, incluindo a mídia informativa (imprensa, televisiva, radiofônica e digital) e/ou publicidade, ampliando suas possibilidades de explicação, interpretação e intervenção crítica da/na realidade.</p> <p><b>EM13LGG104ARTb/ES</b> Utilizar as diferentes linguagens artísticas presentes na mídia informativa (imprensa, televisiva, radiofônica e digital) e/ou publicidade, levando em conta seus funcionamentos, para a compreensão e produção de textos e discursos em diversos campos de atuação social.</p>	<ul style="list-style-type: none"><li>✓ Uso da informação e processos de recuperação da informação;</li><li>✓ Uso de recursos midiáticos e multissemióticos para a construção de sentidos;</li><li>✓ Uso das tecnologias de comunicação e informação nos processos de criação, produção e difusão cultural.</li></ul>





## ENSINO MÉDIO – FORMAÇÃO GERAL BÁSICA - 2025

### Arte - 1ª Série

#### 2º Trimestre

	<b>EM13LGG202</b> Analisar interesses, relações de poder e perspectivas de mundo nos discursos das diversas práticas de linguagem (artísticas, corporais e verbais), compreendendo criticamente o modo como circulam, constituem-se e (re)produzem significação e ideologias.	
<b>Campo Artístico</b>	<b>EM13LGG301</b> Participar de processos de produção individual e colaborativa em diferentes linguagens (artísticas, corporais e verbais), levando em conta suas formas e seus funcionamentos, para produzir sentidos em diferentes contextos. <b>EM13LGG302</b> Posicionar-se criticamente diante de diversas visões de mundo presentes nos discursos em diferentes linguagens, levando em conta seus contextos de produção e de circulação. <b>EM13LGG303</b> Posicionar-se criticamente diante de diversas visões de mundo presentes nos discursos em diferentes linguagens, levando em conta seus contextos de produção e de circulação.	<ul style="list-style-type: none"><li>✓ Elementos da linguagem;</li><li>✓ Contextos e práticas;</li><li>✓ Processos de criação.</li></ul>

#### 2ª Seção

#### Habilidades correlacionadas com habilidades de outros componentes

##### Campo da Vida Pessoal

EM13LGG301ARTa/ES Participar de processos de produção individual e colaborativa nas artes visuais, no audiovisual, na dança, no teatro, nas artes circenses e na música, levando em conta suas formas e seus funcionamentos, para produzir sentidos em diferentes contextos que contribuam para o seu desenvolvimento pessoal.

EM13LGG305ARTa/ES Mapear e criar, por meio de práticas de linguagens, possibilidades de atuação artística e cultural para enfrentar desafios contemporâneos, discutindo princípios e objetivos dessa atuação de maneira crítica, criativa, solidária e ética.

EM13LGG701ARTa/ES Explorar tecnologias digitais da informação e comunicação (TDIC), compreendendo seus princípios e funcionalidades, e utilizá-las de modo ético, criativo, responsável e adequado a práticas artísticas em diferentes contextos.



## ENSINO MÉDIO – FORMAÇÃO GERAL BÁSICA - 2025

### Arte - 1ª Série

#### 2º Trimestre

EM13LGG703ARTa/ES Utilizar diferentes linguagens artísticas, mídias e ferramentas digitais em processos de produção coletiva, colaborativa e projetos autorais em ambientes digitais.

EM13LP19 Apresentar-se por meio de textos multimodais diversos (perfis variados, gifs biográficos, biodata, currículo web, videocurrículo etc.) e de ferramentas digitais (ferramenta de gif, wiki, site etc.), para falar de si mesmo de formas variadas, considerando diferentes situações e objetivos.

EM13LP20 Compartilhar gostos, interesses, práticas culturais, temas/ problemas/questões que despertam maior interesse ou preocupação, respeitando e valorizando diferenças, como forma de identificar afinidades e interesses comuns, como também de organizar e/ou participar de grupos, clubes, oficinas e afins.

EM13LP55/ES Apropriar-se dos textos multimodais diversos e das ferramentas digitais para reconhecer características, particularidades e uso dessas ferramentas, utilizando-as no cotidiano.

#### Campo da Vida Pública

EM13LGG201ARTc/ES Utilizar as linguagens (artes visuais, audiovisual, dança, teatro, artes circenses e música) em diferentes contextos, valorizando-as como fenômeno social, cultural, histórico, variável, heterogêneo e sensível aos contextos de uso.

EM13LGG301 Participar de processos de produção individual e colaborativa em diferentes linguagens (artísticas, corporais e verbais), levando em conta suas formas e seus funcionamentos, para produzir sentidos em diferentes contextos.

EM13LGG302 Posicionar-se criticamente diante de diversas visões de mundo presentes nos discursos em diferentes linguagens, levando em conta seus contextos de produção e de circulação.

EM13LGG102-EF/ES Analisar visões de mundo, conflitos de interesse, preconceitos e ideologias presentes nas práticas corporais veiculadas nas diferentes mídias, ampliando suas possibilidades de explicação, interpretação e intervenção crítica da/na realidade, primando pela conduta ética (fair-play).

EM13LGG103-EFb/ES Analisar o funcionamento das práticas corporais, para interpretar e produzir criticamente as expressões da cultura corporal nos diferentes discursos em textos de diversas semioses (visuais, verbais, sonoras, gestuais).



## ENSINO MÉDIO – FORMAÇÃO GERAL BÁSICA - 2025

### Arte - 1ª Série

#### 2º Trimestre

EM13LGG103ING/ES Analisar o funcionamento da língua inglesa, para interpretar e produzir criticamente discursos em textos da língua alvo.

#### Campo das Práticas de Estudo e Pesquisa

EM13LGG104ARTa/ES Pesquisar e utilizar as diferentes linguagens artísticas, levando em conta seus procedimentos, para a compreensão e produção e discursos em diversos campos de atuação social.

EM13LGG105 Analisar e experimentar diversos processos de remediação de produções multissemióticas, multimídia e transmídia, desenvolvendo diferentes modos de participação e intervenção social.

EM13LP31 Compreender criticamente textos de divulgação científica orais, escritos e multissemióticos de diferentes áreas do conhecimento, identificando sua organização tópica e a hierarquização das informações, identificando e descartando fontes não confiáveis e problematizando enfoques tendenciosos ou superficiais.

EM13LP32 Selecionar informações e dados necessários para uma dada pesquisa (sem excedê-los) em diferentes fontes (orais, impressas, digitais etc.) e comparar autonomamente esses conteúdos, levando em conta seus contextos de produção, referências e índices de confiabilidade, e percebendo coincidências, complementaridades, contradições, erros ou imprecisões conceituais e de dados, de forma a compreender e posicionar-se criticamente sobre esses conteúdos e estabelecer recortes precisos.

EM13LP33 Selecionar, elaborar e utilizar instrumentos de coleta de dados e informações (questionários, enquetes, mapeamentos, opinários) e de tratamento e análise dos conteúdos obtidos, que atendam adequadamente a diferentes objetivos de pesquisa.

#### Campo Artístico

EM13LGG301 Participar de processos de produção individual e colaborativa em diferentes linguagens (artísticas, corporais e verbais), levando em conta suas formas e seus funcionamentos, para produzir sentidos em diferentes contextos.

EM13LGG302 Posicionar-se criticamente diante de diversas visões de mundo presentes nos discursos em diferentes linguagens, levando em conta seus contextos de produção e de circulação.

EM13LGG303 Posicionar-se criticamente diante de diversas visões de mundo presentes nos discursos em diferentes linguagens, levando em conta seus contextos de produção e de circulação.



## ENSINO MÉDIO – FORMAÇÃO GERAL BÁSICA - 2025

### Arte - 1ª Série

#### 2º Trimestre

EM13LP49a/ES Perceber as peculiaridades estruturais e estilísticas de diferentes gêneros literários (a apreensão pessoal do cotidiano nas crônicas, a manifestação livre e subjetiva do eu lírico diante do mundo nos poemas, a múltipla perspectiva da vida humana e social dos romances, a dimensão política e social de textos da literatura marginal e da periferia, da literatura juvenil brasileira, da literatura capixaba, da literatura de autoria feminina, da literatura das diferenças etc.) para experimentar os diferentes ângulos de apreensão do indivíduo e do mundo pela literatura.

EM13LP50 Analisar relações intertextuais e interdiscursivas entre obras de diferentes autores e gêneros literários de um mesmo momento histórico e de momentos históricos diversos, explorando os modos como a literatura e as artes em geral se constituem, dialogam e se retroalimentam.

EM13LP51 Selecionar obras do repertório artístico-literário contemporâneo à disposição segundo suas predileções, de modo a constituir um acervo pessoal e dele se apropriar para se inserir e intervir com autonomia e criticidade no meio cultural.

EM13LGG103-EFa/ES Analisar o funcionamento das diversas formas de Danças (Folclóricas, Populares e de Salão), para interpretar e produzir criticamente discursos em textos de diversas semioses (visuais, verbais, sonoras, gestuais).

EM13LGG104-EFa/ES Utilizar as diferentes formas de Danças (Folclóricas, Populares e de Salão), levando em conta seus funcionamentos, para a compreensão e produção de textos discursos em diversos campos de atuação social.

EM13LGG201-EFc/ES Utilizar as diversas linguagens corporais (danças, expressão corporal, artes circenses e etc.) em diferentes contextos, valorizando-as como fenômeno social, cultural, histórico, variável, heterogêneo e sensível aos contextos de uso.

EM13LGG202-EFa/ES Analisar os interesses, relações de poder e perspectivas de mundo nos discursos das diversas práticas de linguagem corporal, compreendendo criticamente o modo como circulam, constituem-se e (re)produzem significação e ideologias, reconhecendo a diversidade, a multiculturalidade e a expressão de sentimentos e emoções.

EM13LGG203-EFa/ES Analisar as práticas corporais e os processos de disputa por legitimidade nas diversas formas de Dança (Folclóricas, Populares, de Salão, etc.) de suas produções (artísticas, corporais e verbais).

EM13LGG204-EFa/ES Dialogar e produzir entendimento mútuo, utilizando-se dos jogos cênicos, com vistas ao interesse comum e o desenvolvimento da criatividade pautado em princípios e valores de equidade assentados na democracia e nos Direitos Humanos.



## ENSINO MÉDIO – FORMAÇÃO GERAL BÁSICA - 2025

### Arte - 1ª Série

### 2º Trimestre

### 3ª seção

### Temas integradores

- TI01- Direitos da Criança e do Adolescente.
- TI02- Educação para o Trânsito.
- TI03- Educação Ambiental.
- TI04- Educação Alimentar e Nutricional.
- TI05- Processo de Envelhecimento, Respeito e Valorização do Idoso.
- TI06- Educação em Direitos Humanos.
- TI07- Educação das Relações Étnico-Raciais e Ensino de História e Cultura Afro-Brasileira, Africana e Indígena. TI08- Saúde
- TI09- Vida Familiar e Social.
- TI10- Educação para o Consumo Consciente.
- TI11- Educação Financeira e Fiscal.
- TI12- Trabalho, Ciência e Tecnologia.
- TI13- Diversidade Cultural, Religiosa e Étnica.
- TI14- Trabalho e Relações de Poder.
- TI15- Ética e Cidadania.
- TI16- Gênero, Sexualidade, Poder e Sociedade.
- TI17- Povos e Comunidades Tradicionais.
- TI18- Educação Patrimonial.
- TI19- Diálogo Intercultural e Inter-Religioso.

### Práticas sugeridas nos Cadernos Metodológicos

#### **Caderno Metodológico de Educação Financeira e Fiscal**

SECRETARIA DE ESTADO DA EDUCAÇÃO DO ESPÍRITO SANTO. Caderno Metodológico – Educação Financeira e Fiscal. Disponível em: <https://drive.google.com/file/d/1CBS00PIH6U3m4tQTxsNlM5veXqL8Qy/view>

✓ Nesse Caderno, a Prática 1 pode ser utilizada para desenvolver as habilidades EM13LGG204, EM13LGG303 e EM13LGG202, a Prática 2 pode ser utilizada para desenvolver as habilidades EM13LGG105, EM13LGG202ARTb/ES e EM13LGG302; a Prática 3 pode ser utilizada para desenvolver as habilidades EM13LGG105, EM13LGG204 e EM13LGG303; a Prática 4 pode ser utilizada para desenvolver a habilidade EM13LGG303; a Prática 5 pode ser utilizada para desenvolver a habilidade EM13LGG105.



## ENSINO MÉDIO – FORMAÇÃO GERAL BÁSICA - 2025

### Arte - 1ª Série

### 2º Trimestre

#### **Caderno Metodológico Educação em direitos Humanos: Prevenção ao uso de drogas.**

SECRETARIA DE ESTADO DE EDUCAÇÃO DO ESPÍRITO SANTO. Caderno Metodológico- Educação em Direitos Humanos: Prevenção ao uso de drogas. <https://drive.google.com/file/d/122qjctxOJer35W0iyMpTZfgezqx59Cx3/view>

Nesse Caderno, a Prática 1 pode ser utilizada para desenvolver as habilidades EM13LGG203 e EM13LGG204; a Prática 2 pode ser utilizada para desenvolver a habilidade EM13LGG302; a Prática 8 pode ser utilizada para desenvolver a habilidade EM13LGG303.

### 4ª Seção

#### **Sugestões de materiais de apoio**

Caderno orientador para a educação das relações étnico-raciais no Espírito Santo.

<https://currículo.sedu.es.gov.br/currículo/relacoesetnicoraciais/>

Site com o novo Currículo do Espírito Santo- Documentos oficiais e materiais de apoio, com a versão atual do Novo Currículo.

<https://currículo.sedu.es.gov.br/currículo/>

SEDU Digital - Esse ambiente possui salas virtuais para envio de conteúdos digitais e atividades para alunos (Google sala de Aula), distribuição de tarefas, elaboração de questionários de verificação de aprendizagem, comunicação em tempo real usando o Meet, dentre outras ferramentas disponíveis.

<https://sedudigital.edu.es.gov.br/>

Currículo Interativo- Acervo de milhares de recursos que apoiam as práticas pedagógicas e facilitam o uso de tecnologias.

<https://curriculointerativo.sedu.es.gov.br/>



**ENSINO MÉDIO – FORMAÇÃO GERAL BÁSICA - 2025**

**Arte - 1ª Série**

**3º Trimestre**

**1ª Seção**

Unidades temáticas/ Categorias ou Campos de atuação social	Habilidades	Objeto de conhecimento
<b>Campo da Vida Pessoal</b>	<p><b>EM13LGG501ARTa/ES</b> Selecionar e utilizar movimentos corporais de forma consciente e intencional para interagir socialmente em práticas artísticas (artes cênicas), de modo a estabelecer relações construtivas, empáticas, éticas e de respeito às diferenças.</p> <p><b>EM13LGG502ARTa/ES</b> Analisar criticamente preconceitos, estereótipos e relações de poder presentes nas práticas das artes cênicas, adotando posicionamento contrário a qualquer manifestação de injustiça e desrespeito a direitos humanos e valores democráticos.</p> <p><b>EM13LGG503ARTa/ES</b> Vivenciar práticas cênicas artísticas e significá-las em seu projeto de vida, como forma de autoconhecimento, autocuidado com o corpo e com a saúde, socialização e entretenimento.</p> <p><b>EM13LGG601ARTa/ES</b> Apropriar-se do patrimônio artístico e cultural de diferentes tempos e lugares (destacando o Patrimônio Cultural Capixaba), compreendendo a sua diversidade, bem como os processos de legitimação das manifestações artísticas na sociedade, desenvolvendo visão crítica e histórica.</p> <p><b>EM13LGG704</b> Apropriar-se criticamente de processos de pesquisa e busca de informação, por meio de ferramentas e dos novos formatos de produção e distribuição do conhecimento na cultura de rede.</p>	<ul style="list-style-type: none"><li>✓ Patrimônio cultural e Manifestações culturais;</li><li>✓ Linguagens, seus diálogos e práticas culturais.</li></ul>
<b>Campo da Vida Pública</b>	<p><b>EM13LGG602ARTa/ES</b> Fruir e apreciar esteticamente diversas manifestações artísticas e culturais, das locais (possibilitando acesso à espaços públicos e privados: museus, teatros, salas de concertos, bibliotecas, ruas, reservas naturais, entre outros) às mundiais, assim</p>	<ul style="list-style-type: none"><li>✓ Práticas sociais de linguagem na recepção ou na produção de discursos;</li></ul>



**ENSINO MÉDIO – FORMAÇÃO GERAL BÁSICA - 2025**

**Arte - 1ª Série**

**3º Trimestre**

	<p>como delas participar, de modo a aguçar continuamente a sensibilidade, a imaginação e a criatividade.</p> <p><b>EM13LGG603</b> Expressar-se e atuar em processos de criação autorais individuais e coletivos nas diferentes linguagens artísticas (artes visuais, audiovisual, dança, música e teatro) e nas intersecções entre elas, recorrendo a referências estéticas e culturais, conhecimentos de naturezas diversas (artísticos, históricos, sociais e políticos) e experiências individuais e coletivas.</p> <p><b>EM13LGG604</b> Relacionar as práticas artísticas às diferentes dimensões da vida social, cultural, política e econômica e identificar o processo de construção histórica dessas práticas.</p> <p><b>EM13LGG703</b> Utilizar diferentes linguagens, mídias e ferramentas digitais em processos de produção coletiva, colaborativa e projetos autorais em ambientes digitais.</p>	<p>✓ As tecnologias digitais da informação e da comunicação (TDIC)</p>
<b>Campo das Práticas de Estudo e Pesquisa</b>	<p><b>EM13LGG401ARTb/ES</b> Analisar criticamente textos do campo da arte, de modo a compreender e caracterizar as linguagens como fenômeno (geo)político, histórico, social, cultural, variável, heterogêneo e sensível aos contextos de uso.</p> <p><b>EM13LGG602</b> Fruir e apreciar esteticamente diversas manifestações artísticas e culturais, das locais às mundiais, assim como delas participar, de modo a aguçar continuamente a sensibilidade, a imaginação e a criatividade</p>	<p>✓ Conhecimento científico e popular nas práticas de pesquisa acadêmica;</p> <p>✓ Práticas de linguagens.</p>
<b>Campo jornalístico-midiático</b>	<p><b>EM13LGG602ARTb/ES</b> Fruir e apreciar esteticamente diversas manifestações artísticas e culturais, das locais às mundiais, presentes na mídia informativa (imprensa, televisiva, radiofônica e digital) e/ou publicidade, assim como delas participar, de modo a aguçar continuamente a sensibilidade, a imaginação e a criatividade.</p>	<p>✓ Uso da informação e processos de recuperação da informação;</p>





## ENSINO MÉDIO – FORMAÇÃO GERAL BÁSICA - 2025

### Arte - 1ª Série

#### 3º Trimestre

	<p><b>EM13LGG604</b> Relacionar as práticas artísticas às diferentes dimensões da vida social, cultural, política e econômica e identificar o processo de construção histórica dessas práticas.</p> <p><b>EM13LGG702</b> Avaliar o impacto das tecnologias digitais da informação e comunicação (TDIC) na formação do sujeito e em suas práticas sociais, para fazer uso crítico dessa mídia em práticas de seleção, compreensão e produção de discursos em ambiente digital.</p> <p><b>EM13LGG704</b> Apropriar-se criticamente de processos de pesquisa e busca de informação, por meio de ferramentas e dos novos formatos de produção e distribuição do conhecimento na cultura de rede.</p>	<ul style="list-style-type: none"><li>✓ Uso de recursos midiáticos e multissemióticos para a construção de sentidos;</li><li>✓ Uso das tecnologias de comunicação e informação nos processos de criação, produção e difusão cultural.</li></ul>
<b>Campo Artístico</b>	<p><b>EM13LGG103ARTd/ES</b> Analisar o funcionamento das linguagens artísticas, observando os elementos que compõem seus plano de expressão e conteúdo, para interpretar e produzir criticamente discursos em textos de diversas semioses (visuais, verbais, sonoras, gestuais).</p> <p><b>EM13LGG401ARTa/ES</b> Analisar criticamente expressões artísticas e culturais de modo a compreender e caracterizar as linguagens como fenômeno (geo)político, histórico, social, cultural, variável, heterogêneo e sensível aos contextos de uso, incluindo as produções das comunidades tradicionais presentes no território capixaba (quilombolas, pomeranos, indígenas, entre outros).</p>	<ul style="list-style-type: none"><li>✓ Elementos da linguagem;</li><li>✓ Contextos e práticas;</li><li>✓ Processos de criação.</li></ul>

#### 2ª Seção

#### Habilidades correlacionadas com habilidades de outros componentes

##### Campo da Vida Pessoal

**EM13LGG501ARTa/ES** Selecionar e utilizar movimentos corporais de forma consciente e intencional para interagir socialmente em práticas artísticas (artes cênicas), de modo a estabelecer relações construtivas, empáticas, éticas e de respeito às diferenças.

**EM13LGG502ARTa/ES** Analisar criticamente preconceitos, estereótipos e relações de poder presentes nas práticas das artes cênicas, adotando posicionamento contrário a qualquer manifestação de injustiça e desrespeito a direitos humanos e valores democráticos.



## ENSINO MÉDIO – FORMAÇÃO GERAL BÁSICA - 2025

### Arte - 1ª Série

#### 3º Trimestre

EM13LGG503ARTa/ES Vivenciar práticas cênicas artísticas e significá-las em seu projeto de vida, como forma de autoconhecimento, autocuidado com o corpo e com a saúde, socialização e entretenimento.

EM13LGG601ARTa/ES Apropriar-se do patrimônio artístico e cultural de diferentes tempos e lugares (destacando o Patrimônio Cultural Capixaba), compreendendo a sua diversidade, bem como os processos de legitimação das manifestações artísticas na sociedade, desenvolvendo visão crítica e histórica.

EM13LGG704 Apropriar-se criticamente de processos de pesquisa e busca de informação, por meio de ferramentas e dos novos formatos de produção e distribuição do conhecimento na cultura de rede. EM13LP20 Compartilhar gostos, interesses, práticas culturais, temas/problemas/questões que despertam maior interesse ou preocupação, respeitando e valorizando diferenças, como forma de identificar afinidades e interesses comuns, como também de organizar e/ou participar de grupos, clubes, oficinas e afins. EM13LP55/ES Apropriar-se dos textos multimodais diversos e das ferramentas digitais para reconhecer características, particularidades e uso dessas ferramentas, utilizando-as no cotidiano.

EM13LGG201-EFa/ES Utilizar as diversas práticas corporais (brincadeiras e jogos, esportes, danças, lutas, ginásticas, práticas corporais de aventura) em diferentes contextos, valorizando-as como fenômeno social, cultural, histórico, variável, heterogêneo e sensível aos contextos de uso da vida contemporânea.

EM13LGG204-EFa/ES Dialogar e produzir entendimento mútuo, nas diversas linguagens corporais, com vistas a um estilo de vida saudável e sustentável pautados em princípios e valores de equidade assentados na democracia e nos Direitos Humanos.

EM13LGG204 Dialogar e produzir entendimento mútuo, nas diversas linguagens (artísticas, corporais e verbais), com vistas ao interesse comum pautado em princípios e valores de equidade assentados na democracia e nos Direitos Humanos.

#### Campo da Vida Pública

EM13LGG602ARTa/ES Fruir e apreciar esteticamente diversas manifestações artísticas e culturais, das locais (possibilitando acesso à espaços públicos e privados: museus, teatros, salas de concertos, bibliotecas, ruas, reservas naturais, entre outros) às mundiais, assim como delas participar, de modo a aguçar continuamente a sensibilidade, a imaginação e a criatividade.



## ENSINO MÉDIO – FORMAÇÃO GERAL BÁSICA - 2025

### Arte - 1ª Série

#### 3º Trimestre

EM13LGG603 Expressar-se e atuar em processos de criação autorais individuais e coletivos nas diferentes linguagens artísticas (artes visuais, audiovisual, dança, música e teatro) e nas intersecções entre elas, recorrendo a referências estéticas e culturais, conhecimentos de naturezas diversas (artísticos, históricos, sociais e políticos) e experiências individuais e coletivas.

EM13LGG604 Relacionar as práticas artísticas às diferentes dimensões da vida social, cultural, política e econômica e identificar o processo de construção histórica dessas práticas.

EM13LGG703 Utilizar diferentes linguagens, mídias e ferramentas digitais em processos de produção coletiva, colaborativa e projetos autorais em ambientes digitais.

EM13LP23 Analisar criticamente o histórico e o discurso político de candidatos, propagandas políticas, políticas públicas, programas e propostas de governo, de forma a participar do debate político e tomar decisões conscientes e fundamentadas.

EM13LP24 Analisar formas não institucionalizadas de participação social, sobretudo as vinculadas a manifestações artísticas, produções culturais, intervenções urbanas e formas de expressão típica das culturas juvenis que pretendam expor uma problemática ou promover uma reflexão/ação, posicionando-se em relação a essas produções e manifestações.

EM13LGG102-EF/ES Analisar visões de mundo, conflitos de interesse, preconceitos e ideologias presentes nas práticas corporais veiculadas nas diferentes mídias, ampliando suas possibilidades de explicação, interpretação e intervenção crítica da/na realidade, primando pela conduta ética (fair-play).

EM13LGG103-EFb/ES Analisar o funcionamento das práticas corporais, para interpretar e produzir criticamente as expressões da cultura corporal nos diferentes discursos em textos de diversas semioses (visuais, verbais, sonoras, gestuais).

EM13LGG103ING/ES Analisar o funcionamento da língua inglesa, para interpretar e produzir criticamente discursos em textos da língua alvo.

EM13LGG102 Analisar visões de mundo, conflitos de interesse, preconceitos e ideologias presentes nos discursos veiculados nas diferentes mídias, ampliando suas possibilidades de explicação, interpretação e intervenção crítica da/na realidade. EM13LGG104 Utilizar as diferentes linguagens, levando em conta seus funcionamentos, para a compreensão e produção de textos e discursos em diversos campos de atuação social.



## ENSINO MÉDIO – FORMAÇÃO GERAL BÁSICA - 2025

### Arte - 1ª Série

#### 3º Trimestre

EM13LGG702 Avaliar o impacto das tecnologias digitais da informação e comunicação (TDIC) na formação do sujeito e em suas práticas sociais, para fazer uso crítico dessa mídia em práticas de seleção, compreensão e produção de discursos em ambiente digital.

#### Campo das Práticas de Estudo e Pesquisa

EM13LGG401ARTb/ES Analisar criticamente textos do campo da arte, de modo a compreender e caracterizar as linguagens como fenômeno (geo)político, histórico, social, cultural, variável, heterogêneo e sensível aos contextos de uso. EM13LGG602 Fruir e apreciar esteticamente diversas manifestações artísticas e culturais, das locais às mundiais, assim como delas participar, de modo a aguçar continuamente a sensibilidade, a imaginação e a criatividade.

EM13LP28 Organizar situações de estudo e utilizar procedimentos e estratégias de leitura adequados aos objetivos e à natureza do conhecimento em questão.

EM13LP56/ES Suscitar o (re)conhecimento e a leitura de textos acadêmicos, a saber: resenha, fichamento, artigo científico, projeto de pesquisa produzidos em solos capixabas com fins de estabelecer e pensar relações de proximidade com as produções regionais, entendendo as relevâncias dessas pesquisas para o país.

EM13LP29 Resumir e resenhar textos, por meio do uso de paráfrases, de marcas do discurso reportado e de citações, para uso em textos de divulgação de estudos e pesquisas.

EM13LP30 Realizar pesquisas de diferentes tipos (bibliográfica, de campo, experimento científico, levantamento de dados etc.), usando fontes abertas e confiáveis, registrando o processo e comunicando os resultados, tendo em vista os objetivos pretendidos e demais elementos do contexto de produção, como forma de compreender como o conhecimento científico é produzido e apropriar-se dos procedimentos e dos gêneros textuais envolvidos na realização de pesquisas.

EM13LGG104-EF/ES Utilizar as diferentes práticas corporais (brincadeiras e jogos, esportes, danças, lutas, ginásticas, práticas corporais de aventura), levando em conta seus funcionamentos, para a compreensão da construção da própria identidade e da produção de discursos em diversos campos de atuação social. EM13LGG105-EFa/ES Analisar e experimentar diversos processos coletivos de produção de práticas corporais, desenvolvendo diferentes modos de participação e intervenção social.

EM13LGG202-EFb/ES Experienciar e Analisar interesses, relações de poder e perspectivas de mundo nos discursos presentes nas mídias sociais sobre as diversas práticas corporais, compreendendo criticamente o modo como circulam, constituem-se e (re)produzem significação e ideologias.



## ENSINO MÉDIO – FORMAÇÃO GERAL BÁSICA - 2025

### Arte - 1ª Série

#### 3º Trimestre

EM13LGG101aING/ES Compreender e analisar processos de produção e circulação de discursos de outras áreas do conhecimento bem como da área de Linguagens, em língua inglesa, para fazer escolhas fundamentadas em função de interesses pessoais e coletivos.

EM13LGG103ING/ES Analisar o funcionamento da língua inglesa, para interpretar e produzir criticamente discursos em textos da língua alvo.

EM13LGG301ING/ES Participar de processos de produção individual e colaborativa em língua inglesa, levando em conta suas formas e seus funcionamentos, para produzir sentidos em diferentes contextos (escola, comunidade, rede social).

#### Campo Jornalístico-Midiático

EM13LGG602ARTb/ES Fruir e apreciar esteticamente diversas manifestações artísticas e culturais, das locais às mundiais, presentes na mídia informativa (imprensa, televisiva, radiofônica e digital) e/ou publicidade, assim como delas participar, de modo a aguçar continuamente a sensibilidade, a imaginação e a criatividade.

EM13LGG604 Relacionar as práticas artísticas às diferentes dimensões da vida social, cultural, política e econômica e identificar o processo de construção histórica dessas práticas.

EM13LGG702 Avaliar o impacto das tecnologias digitais da informação e comunicação (TDIC) na formação do sujeito e em suas práticas sociais, para fazer uso crítico dessa mídia em práticas de seleção, compreensão e produção de discursos em ambiente digital.

EM13LGG704 Apropriar-se criticamente de processos de pesquisa e busca de informação, por meio de ferramentas e dos novos formatos de produção e distribuição do conhecimento na cultura de rede.

EM13LP36 Analisar os interesses que movem o campo jornalístico, os impactos das novas tecnologias digitais de informação e comunicação e da Web 2.0 no campo e as condições que fazem da informação uma mercadoria e da checagem de informação uma prática (e um serviço) essencial, adotando atitude analítica e crítica diante dos textos jornalísticos.

EM13LP37 Conhecer e analisar diferentes projetos editoriais - institucionais, privados, públicos, financiados, independentes etc. -, de forma a ampliar o repertório de escolhas possíveis de fontes de informação e opinião, reconhecendo o papel da mídia plural para a consolidação da democracia.



## ENSINO MÉDIO – FORMAÇÃO GERAL BÁSICA - 2025

### Arte - 1ª Série

#### 3º Trimestre

EM13LP38 Analisar os diferentes graus de parcialidade/imparcialidade (no limite, a não neutralidade) em textos noticiosos, comparando relatos de diferentes fontes e analisando o recorte feito de fatos/dados e os efeitos de sentido provocados pelas escolhas realizadas pelo autor do texto, de forma a manter uma atitude crítica diante dos textos jornalísticos e tornar-se consciente das escolhas feitas como produtor.

EM13LGG102-EF/ES Analisar visões de mundo, conflitos de interesse, preconceitos e ideologias presentes nas práticas corporais veiculadas nas diferentes mídias, ampliando suas possibilidades de explicação, interpretação e intervenção crítica da/na realidade, primando pela conduta ética (fair play).

EM13LGG104-EF/ES Utilizar as diferentes práticas corporais (brincadeiras e jogos, esportes, danças, lutas, ginásticas, práticas corporais de aventura), levando em conta seus funcionamentos, para a compreensão da construção da própria identidade e da produção de discursos em diversos campos de atuação social.

EM13LGG105-EFb/ES Analisar e experimentar diversos processos de remediação das práticas corporais, estimulando a consciência crítica e seletiva em relação às informações, posicionamentos e induções ao consumo e desenvolvendo diferentes modos de participação e intervenção social.

EM13LGG201-EFb/ES Utilizar as diversas práticas corporais em diferentes contextos, valorizando-as como espaço de sociabilidade e fenômeno social, cultural, histórico, variável, heterogêneo, sensível e sustentável nos contextos de uso.

EM13LGG203-EF/ES Analisar os processos de disputa por legitimidade nas práticas corporais e em suas produções (artísticas, corporais e verbais).

EM13LGG101ING/ES Compreender e analisar processos de produção e circulação de discursos, em língua inglesa, dispostos em letras de música, podcasts, séries ou filmes, publicidade e propaganda relacionados a um tema que retrate a realidade local em constantes diálogos com a conjuntura global, para fazer escolhas fundamentadas em função de interesses pessoais e coletivos

#### Campo Artístico

EM13LGG103ARTd/ES Analisar o funcionamento das linguagens artísticas, observando os elementos que compõem seu plano de expressão e conteúdo, para interpretar e produzir criticamente discursos em textos de diversas semioses (visuais, verbais, sonoras, gestuais).



## ENSINO MÉDIO – FORMAÇÃO GERAL BÁSICA - 2025

### Arte - 1ª Série

#### 3º Trimestre

EM13LGG401ARTa/ES Analisar criticamente expressões artísticas e culturais de modo a compreender e caracterizar as linguagens como fenômeno (geo)político, histórico, social, cultural, variável, heterogêneo e sensível aos contextos de uso, incluindo as produções das comunidades tradicionais presentes no território capixaba (quilombolas, pomeranos, indígenas, entre outros).

EM13LP46 Compartilhar sentidos construídos na leitura/escuta de textos literários, percebendo diferenças e eventuais tensões entre as formas pessoais e as coletivas de apreensão desses textos, para exercitar o diálogo cultural e aguçar a perspectiva crítica.

EM13LP58/ES Perceber, em textos de autores da literatura contemporânea, a dimensão atemporal, universal e plurissignificativa de produções literárias, considerando, de forma significativa, as múltiplas manifestações literárias (Literatura Capixaba, Literatura Juvenil Brasileira, Literatura de autoria feminina etc.) e implicações temáticas: Racismo, Preconceito e Discriminação na literatura contemporânea.

EM13LP47 Participar de eventos (saraus, competições orais, audições, mostras, festivais, feiras culturais e literárias, rodas e clubes de leitura, cooperativas culturais, jograis, repentes, slams etc.), inclusive para socializar obras da própria autoria (poemas, contos e suas variedades, roteiros e microrroteiros, videominutos, playlists comentadas de música etc.) e/ou interpretar obras de outros, inserindo-se nas diferentes práticas culturais de seu tempo.

EM13LP59/ES Apresentar mostras culturais, espetáculos artísticos, exposições, considerando-se os usos da oralidade e das expressões corporais, bem como os elementos envolvidos na situação discursiva: interlocutores, objetivos comunicativos, maior e/ou menor formalidade (exemplos: saraus literários, peças teatrais, espetáculos de dança, esquetes etc.).

EM13LP60/ES Conhecer e vivenciar, in loco, manifestações artísticas das mais diferentes vertentes, ampliando, assim, o seu repertório artístico-cultural.

EM13LP48 Identificar assimilações, rupturas e permanências no processo de constituição da literatura brasileira e ao longo de sua trajetória, por meio da leitura e análise de obras fundamentais do cânone ocidental, em especial da literatura portuguesa, para perceber a historicidade de matrizes e procedimentos estéticos.

EM13LP61/ES Compreender a presença do cânone e das manifestações literárias populares como obras de historicidade e atemporalidade importantes para a formação humana e construção do seu meio social, valorizando artística e culturalmente as mais diversas produções literárias locais, nacionais e internacionais.



## ENSINO MÉDIO – FORMAÇÃO GERAL BÁSICA - 2025

### Arte - 1ª Série

### 3º Trimestre

### 3ª seção

### Temas integradores

- TI01- Direitos da Criança e do Adolescente.
- TI02- Educação para o Trânsito.
- TI03- Educação Ambiental.
- TI04- Educação Alimentar e Nutricional.
- TI05- Processo de Envelhecimento, Respeito e Valorização do Idoso.
- TI06- Educação em Direitos Humanos.
- TI07- Educação das Relações Étnico-Raciais e Ensino de História e Cultura Afro-Brasileira, Africana e Indígena. TI08- Saúde
- TI09- Vida Familiar e Social.
- TI10- Educação para o Consumo Consciente.
- TI11- Educação Financeira e Fiscal.
- TI12- Trabalho, Ciência e Tecnologia.
- TI13- Diversidade Cultural, Religiosa e Étnica.
- TI14- Trabalho e Relações de Poder.
- TI15- Ética e Cidadania.
- TI16- Gênero, Sexualidade, Poder e Sociedade.
- TI17- Povos e Comunidades Tradicionais.
- TI18- Educação Patrimonial.
- TI19- Diálogo Intercultural e Inter-Religioso.

### Práticas sugeridas nos Cadernos Metodológicos

#### **Caderno Metodológico de Educação Financeira e Fiscal**

SECRETARIA DE ESTADO DA EDUCAÇÃO DO ESPÍRITO SANTO. Caderno Metodológico – Educação Financeira e Fiscal. Disponível em:  
<https://drive.google.com/file/d/1CBS0OPIH6U3m4tQTxsNILm5veXgL8Qy/view>

✓ Nesse Caderno, as Práticas 1, 3 e 4 podem ser utilizadas para desenvolver a habilidade EM13LGG704

#### **Caderno Metodológico Educação em direitos Humanos: Prevenção ao uso de drogas.**





## ENSINO MÉDIO – FORMAÇÃO GERAL BÁSICA - 2025

### Arte - 1ª Série

#### 3º Trimestre

SECRETARIA DE ESTADO DE EDUCAÇÃO DO ESPÍRITO SANTO. Caderno Metodológico- Educação em Direitos Humanos: Prevenção ao uso de drogas. <https://drive.google.com/file/d/122qjctxOJer35W0iyMptZfgezqx59Cx3/view>

✓ Nesse Caderno, a Prática 1 pode ser utilizada para desenvolver a habilidade EM13LGG704.

#### **Escolas Plurais: prevenção às violências contra as mulheres**

SECRETARIA DE ESTADO DA EDUCAÇÃO DO ESPÍRITO SANTO. Caderno Metodológico – Escolas Plurais: prevenção às violências contra as mulheres. Disponível em: [https://drive.google.com/file/d/1qakMO52CyYS\\_O5oMuOuiUUNT8mtYMG1r/view](https://drive.google.com/file/d/1qakMO52CyYS_O5oMuOuiUUNT8mtYMG1r/view)

✓ Nesse Caderno, a Prática 6 pode ser utilizada para desenvolver as habilidades EM13LGG401ARTb/ES, EM13LGG602, EM13LGG603 e EM13LGG604.

#### 4ª Seção

##### **Sugestões de materiais de apoio**

Caderno orientador para a educação das relações étnico-raciais no Espírito Santo.

<https://curriculo.sedu.es.gov.br/curriculo/relacoesetnicoraciais/>

Site com o novo Currículo do Espírito Santo- Documentos oficiais e materiais de apoio, com a versão atual do Novo Currículo.

<https://curriculo.sedu.es.gov.br/curriculo/>

SEDU Digital - Esse ambiente possui salas virtuais para envio de conteúdos digitais e atividades para alunos (Google sala de Aula), distribuição de tarefas, elaboração de questionários de verificação de aprendizagem, comunicação em tempo real usando o Meet, dentre outras ferramentas disponíveis.

<https://sedudigital.edu.es.gov.br/>

Currículo Interativo- Acervo de milhares de recursos que apoiam as práticas pedagógicas e facilitam o uso de tecnologias.

<https://curriculointerativo.sedu.es.gov.br/>