



GOVERNO DO ESTADO DO ESPÍRITO SANTO
Secretaria da Educação

Material Estruturado



SUBSECRETARIA DE EDUCAÇÃO BÁSICA E PROFISSIONAL

GERÊNCIA DE CURRÍCULO DA EDUCAÇÃO BÁSICA

1ª série | Ensino Médio

TEXTUALIZAÇÃO, TENDO EM VISTA SUAS CONDIÇÕES DE PRODUÇÃO, AS CARACTERÍSTICAS DO GÊNERO EM QUESTÃO, O ESTABELECIMENTO DE COESÃO, ADEQUAÇÃO À NORMA-PADRÃO E O USO ADEQUADO DE FERRAMENTAS DE EDIÇÃO. DISTINÇÃO DE FATO E OPINIÃO, ESTRATÉGIAS DE LEITURA: IDENTIFICAÇÃO DE TESES E ARGUMENTOS E SEQUÊNCIAS TEXTUAIS.

LÍNGUA PORTUGUESA

DESCRIPTOR SAEB	DESCRIPTOR PAEBES	HABILIDADE PRINCIPAL	OBJETO DE CONHECIMENTO DA HABILIDADE PRINCIPAL	EXPECTATIVA DE APRENDIZAGEM DA HABILIDADE PRINCIPAL	HABILIDADE ASSOCIADA	OBJETO DE CONHECIMENTO DA HABILIDADE ASSOCIADA	EXPECTATIVA DE APRENDIZAGEM DA HABILIDADE ASSOCIADA	HABILIDADE DA COMPUTAÇÃO RELACIONADA
	D102_P Reconhecer o efeito de sentido decorrente da exploração de recursos ortográficos e/ou morfosintáticos.	EM13LP07 Analisar, em textos de diferentes gêneros, marcas que expressam a posição do enunciador frente àquilo que é dito: uso de diferentes modalidades (epistêmica, deontica e apreciativa) e de diferentes recursos gramaticais que operam como modalizadores (verbos modais, tempos e modos verbais, expressões modais, adjetivos, locuções ou orações adjetivas, advérbios, locuções ou orações adverbiais, entonação etc.), uso de estratégias de impessoalização (uso de terceira pessoa e de voz passiva etc.), com vistas ao incremento da compreensão e da criticidade e ao manejo adequado desses elementos nos textos produzidos, considerando os contextos de produção.	- Textualização, tendo em vista suas condições de produção, as características do gênero em questão, o estabelecimento de coesão, adequação à norma-padrão e o uso adequado de ferramentas de edição.	<ul style="list-style-type: none"> Identificar marcas linguísticas que expressem posição do enunciador em relação ao que diz, com consideração do contexto de produção, circulação e recepção. Analisar usos de recursos modalizadores e seus efeitos de sentido em textos de gêneros diversos. 	EM13LP45 Analisar, discutir, produzir e socializar, tendo em vista temas e acontecimentos de interesse local ou global, notícias, fotodenúncias, fotorreportagens, reportagens multimidiáticas, documentários, infográficos, podcasts noticiosos, artigos de opinião, críticas da mídia, vlogs de opinião, textos de apresentação e apreciação de produções culturais (resenhas, ensaios etc.) e outros gêneros próprios das formas de expressão das culturas juvenis (vlogs e podcasts culturais, gameplay etc.), em várias mídias, vivenciando de forma significativa o papel de repórter, analista, crítico, editorialista ou articulista, leitor, vlogueiro e booktuber, entre outros.	- Reconstrução da textualidade e compreensão dos efeitos de sentido provocados pelos usos de recursos linguísticos e multissemióticos.	<ul style="list-style-type: none"> Reconhecer contexto de produção, circulação e recepção de textos do campo jornalístico-midiático. Analisar recursos linguísticos e multissemióticos, em textos do campo jornalístico-midiático, com intencionalidade de divulgar temas e acontecimentos de interesse local ou global. Definir contexto de produção, circulação e recepção de textos a serem produzidos em gêneros do campo jornalístico-midiático. Produzir, individual e colaborativamente, textos em gêneros do campo artístico-midiático, para informar ou influenciar na formação de opinião. Usar recursos linguísticos e multissemióticos com intencionalidade. 	
	D060_P Reconhecer diferentes estratégias de argumentação.	EM13LP05 Analisar, em textos argumentativos, os posicionamentos assumidos, os movimentos argumentativos (sustentação, refutação/contrargumentação e negociação) e os argumentos utilizados para sustentá-los, para avaliar sua força e eficácia, e posicionar-se criticamente diante da questão discutida e/ou dos argumentos utilizados, recorrendo aos mecanismos linguísticos necessários.	- Distinção de fato e opinião, estratégias de leitura: identificação de teses e argumentos e sequências textuais.	<ul style="list-style-type: none"> Analisar contextos de produção, circulação e recepção de textos de gêneros argumentativos. Analisar estratégias e operadores da argumentação e recursos de modalização. Posicionar-se, oralmente, de forma crítica e ética, diante da questão discutida e/ou dos argumentos utilizados, recorrendo aos mecanismos linguísticos necessários. 	EM13LP15 Planejar, produzir, revisar, editar, reescrever e avaliar textos escritos e multissemióticos, considerando sua adequação às condições de produção do texto, no que diz respeito ao lugar social a ser assumido e à imagem que se pretende passar a respeito de si mesmo, ao leitor pretendido, ao veículo e mídia em que o texto ou produção cultural vai circular, ao contexto imediato e sócio-histórico mais geral, ao gênero textual em questão e suas regularidades, à variedade linguística apropriada a esse contexto e ao uso do conhecimento dos aspectos notacionais (ortografia padrão, pontuação adequada, mecanismos de concordância nominal e verbal, regência verbal etc.), sempre que o contexto o exigir.	- Textualização, tendo em vista suas condições de produção, as características do gênero em questão, o estabelecimento de coesão, adequação à norma e o uso adequado de ferramentas de edição.	<ul style="list-style-type: none"> Reconhecer e utilizar as operações e os processos de produção textual (planejar, produzir, revisar, editar, reescrever), que devem se dar em contextos de produção definidos (interlocutores, intencionalidades etc.). Considerar o contexto de produção, circulação e recepção de textos escritos e multissemióticos. Produzir textos escritos e multissemióticos com o uso de processos e procedimentos trazidos pelas novas mídias. 	

Contextualização

Caro(a) professor(a),

Informamos que, a partir da Quinzena 14, o Material Estruturado incluirá todo o conteúdo relativo a esta quinzena, de modo a não haver mais duas capas e sintetizar o conteúdo em um único volume. Esperamos, assim, que essa mudança facilite o seu trabalho, planejamento e sua organização em sala de aula.

Nesta quinzena, nosso foco será o estudo do **adjetivo**, uma classe de palavras essencial para a construção de frases mais ricas e expressivas. A proposta é explorar os seguintes aspectos: a função do adjetivo, explicando que ele qualifica ou caracteriza substantivos ou pronomes, atribuindo-lhes características ou qualidades; discutir como o adjetivo concorda com o gênero (masculino ou feminino) e o número (singular ou plural) do substantivo que ele modifica, com exemplos práticos; abordar os três graus do adjetivo (normal, comparativo e superlativo) e como eles são usados para intensificar ou estabelecer comparações.

O descritor **D102_P** foca no reconhecimento do efeito de sentido provocado pelo uso de recursos ortográficos e morfossintáticos, como adjetivos e advérbios, que podem expressar a posição do enunciador em relação ao conteúdo do texto. Isso se conecta à habilidade **EM13LP07**, que envolve a análise das modalidades (epistêmica, deôntica e apreciativa) e recursos linguísticos que expressam a postura do enunciador em diferentes gêneros textuais.

O descritor **D060_P** se refere à identificação de estratégias de argumentação em textos, como sustentação, refutação e negociação, enquanto a habilidade **EM13LP05** aborda a análise crítica dessas estratégias em textos argumentativos, avaliando sua eficácia e a escolha de recursos linguísticos para sustentar os argumentos.

Em resumo, ambos os descritores e as habilidades visam aprimorar a capacidade dos(as) alunos(as) de compreender e produzir textos de maneira crítica e eficaz, focando na análise de recursos linguísticos e estratégias argumentativas.

BOA ROTINA!

Conceitos e Conteúdos

Adjetivos

O **adjetivo** descreve **características** de substantivos ou de pronomes e varia em gênero, número e grau. Ele é fundamental para enriquecer os textos, tornando-os mais vívidos, emocionais e persuasivos. No entanto, deve ser usado de forma equilibrada e com propósito, evitando excessos e garantindo clareza e impacto na comunicação. Agora leia o texto a seguir de autoria da escritora, atriz, cantora, jornalista e professora Elisa Lucinda:

SÓ DE SACANAGEM

Meu coração está aos pulos! Quantas vezes minha esperança será posta à prova? Por quantas provas terá ela que passar? Tudo isso que está aí no ar, malas, cuecas que voam **entupidas** de dinheiro... do meu dinheiro, que reservo duramente para educar os meninos mais **pobres** que eu, para cuidar gratuitamente da saúde deles e dos seus pais, esse dinheiro viaja na bagagem da impunidade e eu não posso mais.

Quantas vezes, meu amigo, meu rapaz, minha confiança vai ser posta à prova? Quantas vezes minha esperança vai esperar no cais?

É certo que tempos **difíceis** existem para aperfeiçoar o aprendiz, mas não é certo que a mentira dos **maus** brasileiros venha quebrar no nosso nariz.

Meu coração está no escuro, a luz é **simples**, regada ao conselho simples de meu pai, minha mãe, minha avó e dos justos que os precederam: "Não roubarás", "Devolva o lápis do coleguinha", "Esse apontador não é seu, minha filhinha". Ao invés disso, tanta coisa **nojenta** e **torpe** tenho tido que escutar.

Até *habeas corpus* **preventivo**, coisa da qual nunca tinha visto falar e sobre a qual minha **pobre** lógica ainda insiste: esse é o tipo de benefício que só ao culpado interessará. Pois bem, se mexeram comigo, com a **velha** e **fiel** fé do meu povo **sofrido**, então agora eu vou sacanear: mais **honesto** ainda vou ficar. Só de sacanagem!

Dirão: " - Deixa de ser **boba**, desde Cabral que aqui todo o mundo rouba."

E eu vou dizer: " - Não importa! Será esse o meu carnaval. Vou confiar mais e outra vez. Eu, meu irmão, meu filho e meus amigos. Vamos pagar **limpo** a quem a gente deve e receber **limpo** do nosso freguês. Com o tempo a gente consegue ser **livre, ético** e o escambau."

Dirão: " - É **inútil**, todo o mundo aqui é **corrupto**, desde o primeiro homem que veio de Portugal".

E eu direi: " - Não admito! Minha esperança é **imortal**!" E eu repito, ouviram? **IMORTAL!!!** Sei que não dá pra mudar o começo, mas, se a gente quiser, vai dar pra mudar o final.

Disponível em: <https://www.youtube.com/watch?v=iTFPPgYj5uQ>. Acesso em: 23/03/2025.

Glossário:

Impunidade: falta de punição; **precederam:** antecederam; **torpe:** que contraria ou fere os bons costumes, a decência, a moral; **escambau:** é uma gíria informal brasileira que significa "e assim por diante"; **corrupto:** que sofreu corrupção; que se corrompeu.

Veja no QR Code abaixo a declamação desse poema pela cantora Ana Carolina:



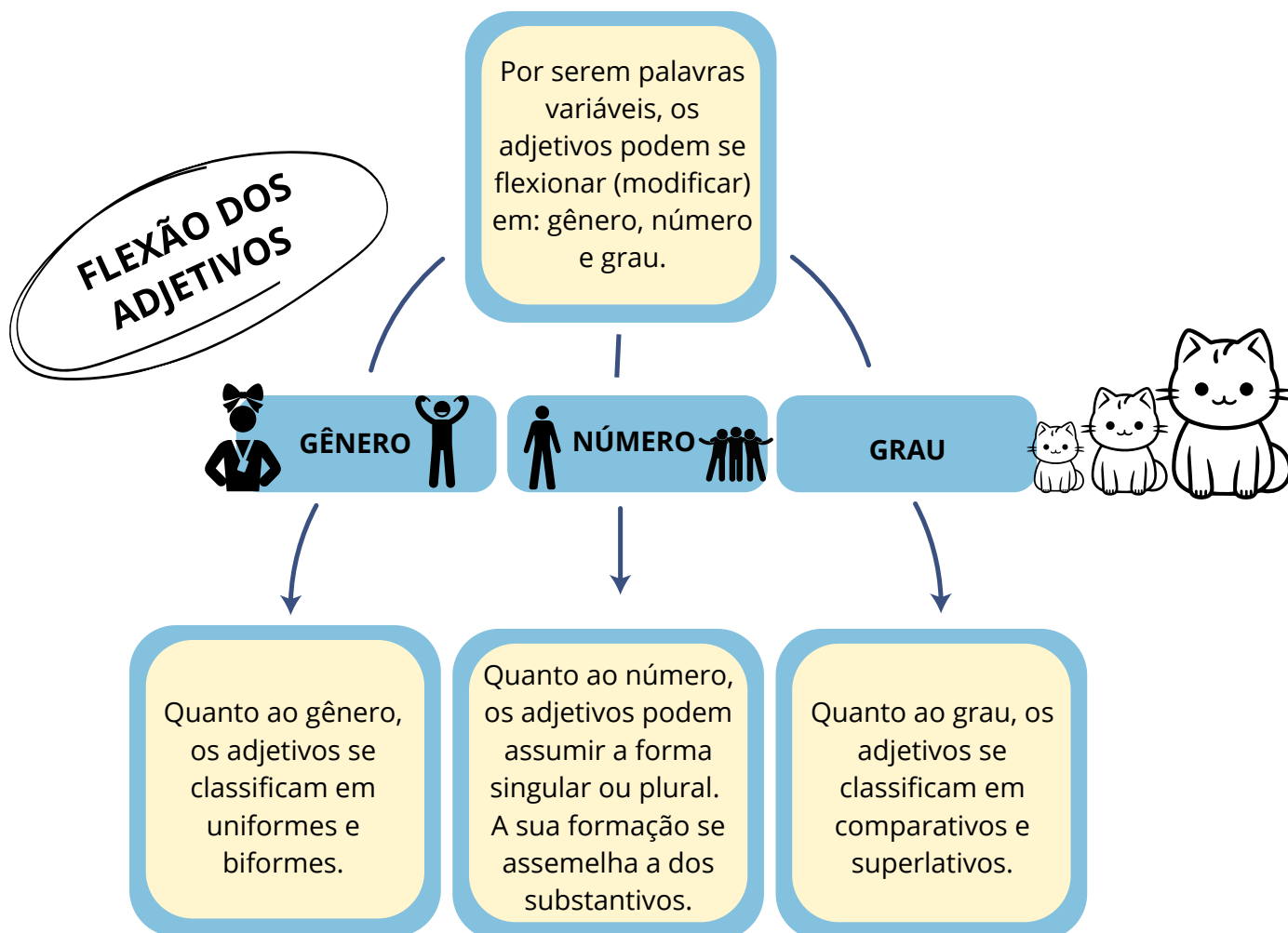
Disponível em:
<https://www.youtube.com/watch?v=cE1VuxpOshI>
 Acesso em: 23 mar. 2025.

Multiartista capixaba natural de Cariacica, Elisa Lucinda é escritora, atriz, cantora, poeta. A música "Só de Sacanagem", interpretada por Elisa Lucinda, é um manifesto poético que expressa indignação contra a impunidade no Brasil. Ela atendeu a pedido da cantora Ana Carolina e escreveu este texto criticando a corrupção de forma reflexiva e apartidária.

SOBRE A AUTORA



Os adjetivos são fundamentais no texto porque desempenham um papel essencial na construção de significados mais profundos e emocionais, além de ajudar a expressar claramente a indignação, frustração e esperança da cantora. Um exemplo é o uso de palavras como "fiel", "honesto" e "imortal", que são usadas para afirmar os valores e a resistência da autora. Esses adjetivos destacam sua determinação em manter a integridade, apesar da corrupção que a cerca, e reforçam o tom de resistência e de desafio contra um sistema considerado falido.



Os adjetivos são palavras que descrevem ou caracterizam os substantivos ou pronomes, indicando qualidades, defeitos, estados ou condições. Eles podem aparecer antes ou depois desses elementos. Exemplo: na frase "**Aquele prédio é antigo**", o adjetivo "**antigo**" caracteriza o substantivo "**prédio**".

FLEXÃO DE GÊNERO DOS ADJETIVOS

Os adjetivos se classificam em uniformes e biformes quanto ao gênero.

• UNIFORMES	• BIFORMES
<p>Os adjetivos uniformes têm a mesma forma para o masculino e feminino, não mudam de forma para se referir a um substantivo masculino ou feminino. Exemplos:</p> <ul style="list-style-type: none"> • inteligente (pode ser tanto para um homem quanto para uma mulher). • feliz (pode ser tanto para um homem quanto para uma mulher). 	<p>Os adjetivos biformes apresentam formas diferentes para o masculino e feminino. A flexão de gênero, ocorre de acordo com o gênero do substantivo a que o adjetivo se refere. Exemplos:</p> <ul style="list-style-type: none"> • atencioso (masculino)/ atenciosa (feminino). • engraçado (masculino)/ engraçada (feminino).

Leia o trecho da reportagem abaixo:



Sedentarismo

“A insônia é um transtorno do sono muito prevalente na população, com piora na faixa etária entre as pessoas mais idosas. Existem alguns fatores que contribuem para isso, como ansiedade e depressão, dores crônicas e problemas cognitivos.

Elas acabam sendo mais sedentárias e também perdem um pouco de rotina, cochilam mais de dia, o que atrapalha o sono noturno. O exercício físico como um todo pode melhorar as queixas de insônia”.

Roberta Couto, pneumologista e médica do sono

Na reportagem, temos exemplos de **adjetivos biformes**, que são palavras que apresentam duas formas: uma para o gênero masculino e outra para o feminino.

- Os adjetivos **masculinos** (cognitivos, noturno, físico) e **femininos** (etária, crônicas, sedentárias) que aparecem são biformes, porque têm uma forma para o masculino e outra para o feminino, trocando a vogal final "-o" por "-a" dependendo do contexto.

Também há, no texto, um exemplo de **adjetivo uniforme**:

- “Prevalente” caracteriza o transtorno do sono, indicando que ele é comum ou frequentemente observado na população. Esse adjetivo acrescenta uma noção de frequência e importância, reforçando a ideia de que a insônia é um problema relevante.

O uso de adjetivos torna o texto mais preciso, claro e envolvente, além de ajudar a orientar o leitor sobre a gravidade e a natureza dos problemas relacionados à insônia. Ao adicionar características aos substantivos, os adjetivos auxiliam na formação de imagens mentais que tornam o conteúdo mais acessível e impactante.

Fonte: ESPERANDIO, Daniela. "Poder da musculação contra insônia e demência". *Jornal A Tribuna*, Vitória - ES, 24 mar. 2025, p. 3. Acesso em: 21/03/2025.

FLEXÃO DE NÚMERO DOS ADJETIVOS

O plural dos adjetivos obedece às seguintes regras:

REGRAS	EXEMPLOS
Quando termina em a, e, o ou u, basta acrescentar o -s.	Rapaz feliz – rapazes felizes Roupa branca – roupas brancas
Os adjetivos oxítonos geralmente recebem a terminação -is.	azul-azuis, anil-anis, gentil-gentis.
Adjetivos oxítonos terminados em -el, plural em -éis.	papel-papéis, pincel-pincéis, painel-painéis.
Adjetivos não-oxítonos terminados em -el, plural em -eis.	incrível-incríveis, amável-amáveis, inegável-inegáveis.
Adjetivos não-oxítonos terminados em -il, plural em -eis.	dócil-dóceis, difícil-difíceis, útil-úteis.
Adjetivos terminados em -m, plural em -ns.	som-sons, jovem-jovens, ruim-ruins.
Adjetivos terminados em r, ês, z, plural em -es.	melhor-melhores, cortês-corteses (sem acento no plural), feliz-felizes.
Adjetivos terminados em -al, plural em -ais.	leal-leais, rural-rurais, bucal-bucais.
Adjetivos terminados em -ão, plural em -ãos, -ães ou -ões.	cristão-cristãos; alemão-alemães; brigão-brigões.

Os adjetivos compostos se flexionam de maneiras específicas:

- Adjetivos compostos por dois adjetivos:** apenas o segundo adjetivo é flexionado em gênero e número. Exemplo: "escola **anglo-americana**" (singular) → "escolas **anglo-americanas**" (plural).
- Adjetivos compostos com o segundo elemento sendo um substantivo:** o adjetivo composto é invariável, não se flexionando em gênero ou número. Exemplo: "tinta **amarelo-ouro**" (singular) → "tintas **amarelo-ouro**" (plural).

FLEXÃO DE GRAU DOS ADJETIVOS

A flexão de grau dos adjetivos descreve como os adjetivos podem expressar intensidade nas características atribuídas aos substantivos. Existem dois tipos:

Comparativo: estabelece uma comparação entre dois ou mais seres:

- **Igualdade:** quando a característica é atribuída de forma igual. Exemplo: "Maria Luiza é tão inteligente quanto João."

- **Superioridade:** quando a característica é maior em um ser. Exemplo: "Maria Luiza é mais inteligente que João."

- **Inferioridade:** quando a característica é menor em um ser. Exemplo: "Maria Luiza é menos inteligente que João."

Superlativo: expressa uma característica absoluta ou relativa, sem comparação direta com outros seres:

- **Superlativo relativo:** destaca alguém ou algo em relação aos outros, seja com superioridade ou inferioridade. Exemplo: "Eu sou a mais exigente da turma."

- **Superlativo absoluto:** destaca excessivamente uma característica, podendo ser analítico (com advérbio) ou sintético (com sufixo). Exemplo: "Você é muito chato!" (analítico) ou "Você é chatíssimo." (sintético)

Adjetivos também podem exercer funções sintáticas, como adjunto adnominal (acompanhando o substantivo) ou predicativo (caracterizando o sujeito ou objeto). Agora veja esse trecho do livro *Dom Casmurro*, de Machado de Assis:

CAPÍTULO IV / UM DEVER AMARÍSSIMO!

José Dias amava os superlativos. Era um modo de dar feição monumental às ideias; não as havendo, servia a prolongar as frases. Levantou-se para ir buscar o gamão, que estava no interior da casa. Cosi-me muito à parede, e vi-o passar com as suas calças brancas engomadas, presilhas, rodaque e gravata de mola. Foi dos últimos que usaram presilhas no Rio de Janeiro, e talvez neste mundo. Trazia as calças curtas para que lhe ficassem bem esticadas. A gravata de cetim preto, com um arco de aço por dentro, imobilizava-lhe o pescoço; era então moda. O rodaque de chita, veste caseira e leve, parecia nele uma casaca de cerimônia. Era magro, chupado, com um princípio de calva; teria os seus cinquenta e cinco anos. Levantou-se com o passo vagaroso do costume, não aquele vagar arrastado se era dos preguiçosos, mas um vagar calculado e deduzido, um silogismo completo, a premissa antes da consequência, a consequência antes da conclusão. Um dever amaríssimo!

O texto descreve José Dias, personagem de *Dom Casmurro*, que usa superlativos para dar grandiosidade ou exagero às ideias e situações. Ele é descrito de forma exagerada, com detalhes de sua aparência e comportamento que reforçam sua figura antiquada e fora de lugar no seu tempo. O uso de superlativos, como "**amaríssimo**" e a descrição de suas roupas, intensifica suas características de maneira caricatural e irônica, destacando sua tentativa de se manter relevante em uma sociedade em mudança. O superlativo, portanto, é uma ferramenta importante para criar uma crítica social e destacar as peculiaridades dos personagens de maneira exagerada e humorada.

Disponível:

https://www.ibiblio.org/ml/libri/a/AssisJMM_DomCasmurro/node4.html. Acesso em: 21/03/2025.

"**Amaríssimo**" pode ser usado tanto no sentido literal, referindo-se a algo com sabor amargo, quanto no sentido figurado, para expressar tristeza, amargura ou sofrimento intenso.



Agora que você já aprendeu sobre o uso dos adjetivos, daremos continuidade à quinzena com a segunda parte do conteúdo, dedicado ao estudo do texto dissertativo-argumentativo, utilizando a plataforma Letrus.

PLATAFORMA LETRUS

Na plataforma Letrus, é disponibilizado ao(à) estudante e ao(à) professor(a) um material pré-textual:



1. Estudo das competências (A Letrus e a BNCC)

2. **Estudo do tema** - Material de repertório, contendo textos de apoio que estão sinalizados no sumário:

- **“Teorizando”**: a proposta é trazer textos elucidativos sobre o tema.
- **“Saiba mais!”**: a proposta é trazer uma curiosidade ou uma informação extra sobre o tema.
- **“De olho nos dados!”**: traz dados feitos em pesquisas diversificadas.
- **“Universo artístico”**: indica documentários, filmes, curtas, livros sobre a proposta de redação.
- **“Selecionar, relacionar e organizar”**: traz exercícios com itens objetivos de interpretação dos textos de apoio.
- **“Análise da proposta de redação”**: demonstra um fluxograma sobre o tema, a tese e os possíveis argumentos.
- **“Referências bibliográficas”**: traz todos as referências utilizadas no material.

Acesso ao material

O material pode ser acessado diretamente na Plataforma Letrus, conforme o tutorial abaixo:



PASSO A PASSO PARA PROFESSOR

1. Acessar o *link*: www.letrus.com;
2. Clicar na parte superior e clicar em “área do professor”;
3. *Logar* com o e-mail da escola.

Exemplo:

E-mail da escola:

escolaxuxameneguel@sedu.es.gov.br

Data de nascimento: 06/07/2007

Senha: escolaxuxameneguel

PASSO A PASSO PARA ESTUDANTES

1. Acessar o *link*: www.letrus.com;
2. Clicar na parte superior e clicar em “área do aluno”;
3. *Login*: SEU NOME + ÚLTIMO SOBRENOME (SEM ACENTO, MINÚSCULO E SEM ESPAÇO) + DATA DE NASCIMENTO SEM BARRAS E COMPLETA;
4. Senha: DATA DE NASCIMENTO SEM BARRAS E COMPLETA.

Exemplos:

Nome do estudante: Maria das Graças
Xuxa Meneguel

Data de nascimento: 06/07/2007

Login: mariameneguel06072007

Senha: 06072007

Material Extra

✓ Livro Didático “Se liga nas Linguagens-Português”, PNLD 2021 do Ensino Médio.

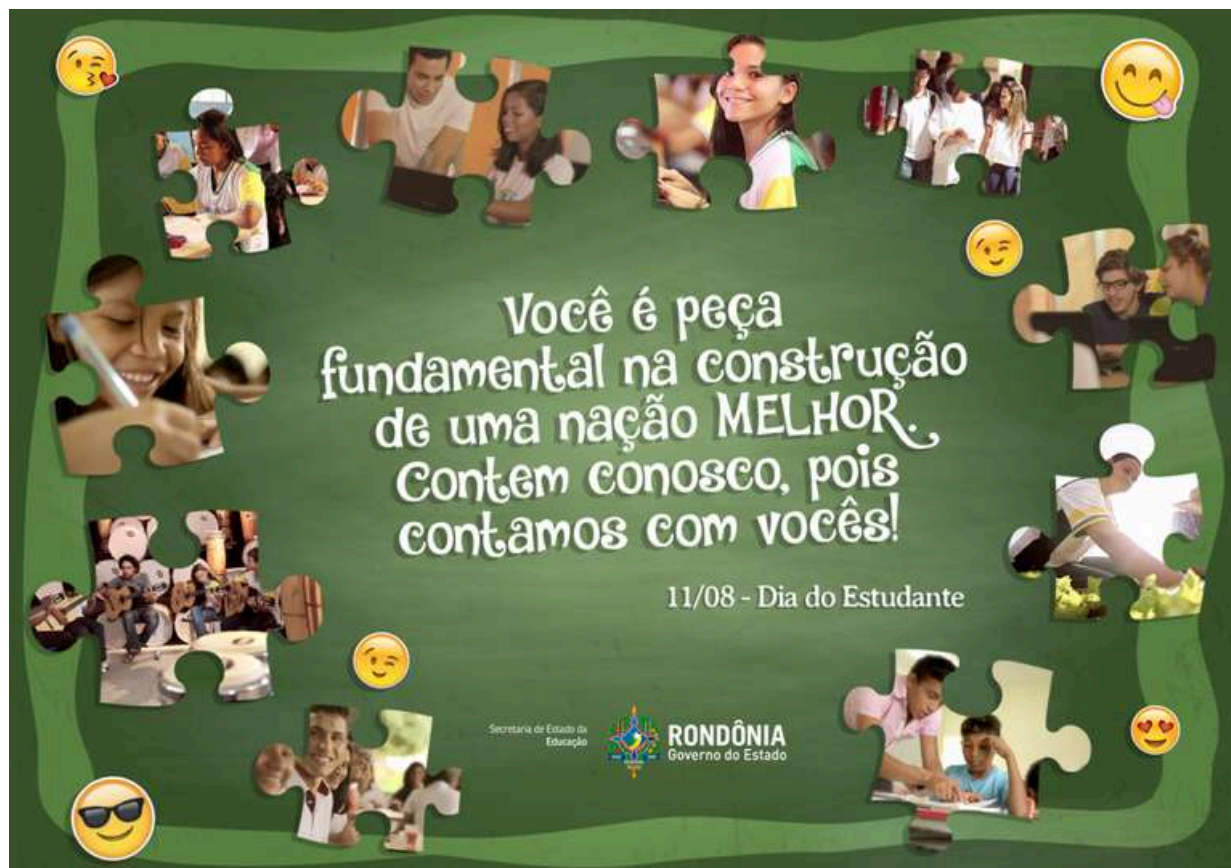
Pdf do arquivo disponível em:
<https://abrir.link/mmytK>

Conteúdo e atividades: “Substantivo e adjetivo”, pp. 285 a 293 (no pdf).



Atividades

Leia o texto a seguir.



Governo do Estado de Rondônia. **Quinta-feira é comemorado o Dia do Estudante. Governo de Rondônia.** Disponível em: <https://rondonia.ro.gov.br/quinta-feira-e-comemorado-o-dia-do-estudante/>. Acesso em: 23 mar. 2025.

ATIVIDADE 1

D102_P Reconhecer o efeito de sentido decorrente da exploração de recursos ortográficos e/ou morfosintáticos.

Nesse texto, no trecho “Você é peça fundamental na construção de uma nação MELHOR”, o termo foi escrito em caixa alta para

- A) dar um tom de urgência.
- B) simular um grito.
- C) diminuir a importância da palavra.
- D) indicar um tom de ironia.
- E) enfatizar a ideia apresentada.

Leia o texto a seguir.



1 O mês de agosto tem três datas comemorativas importantes para os jovens. Para celebrar essas conquistas, o site Juventudes traz uma série de matérias sobre as juventudes. Além disso, neste mês especial para a galera, o site e o perfil @juventudes_es aderiram à campanha nacional #AgostoJovem.

5 No próximo dia 05, o Estatuto da Juventude, lei que estabelece os direitos dos jovens, completa oito anos. No dia 11, é comemorado o Dia do Estudante. Já no dia 12, é o Dia Internacional das Juventudes.

CAMPO, D. **Agosto: mês com comemorações importantes para juventudes.** In: JuventudES. Disponível em: <https://juventudes.es.gov.br/Not%C3%ADcia/agosto-mes-com-comemoracoes-importantes-para-juventudes>. Acesso em: 23 mar. 2025.

ATIVIDADE 2

D102_P Reconhecer o efeito de sentido decorrente da exploração de recursos ortográficos e/ou morfossintáticos.

Nesse texto, no trecho “[...] aderiram à campanha nacional #AgostoJovem. [...]”, na hashtag o termo destacado (o adjetivo “jovem”) foi usado para

- A) caracterizar um grupo de pessoas sem especificar a faixa etária.
- B) caracterizar um grupo de pessoas semelhantes em idade e interesses.
- C) indicar uma mudança na forma de pensar dos mais velhos.
- D) utilizar o termo como um sinônimo de “inexperiente”.
- E) apresentar uma característica depreciativa ao mês.

Leia o texto a seguir.



Bruno Garrilho

Santa Inês, MA • 248 contribuições



Paz e família

jan. de 2025 • Família

Um local para relaxar, bonito, agradável, transmitindo uma paz, e a entrada é gratuita, visite com toda a família, vale.



Museu de Biologia Prof. Mello Leitão.

GARRILHO, B. (2025, 3 de janeiro). **Comentário sobre "Museu de Biologia Prof. Mello Leitão"**. In: TripAdvisor. Disponível em: https://www.tripadvisor.com.br/Attraction_Review-g2352114-d3282917-Reviews-Museu_de_Biologia_Prof_Mello_Leitao-Santa_Teresa_State_of_Espirito_Santo.html. Acesso em: 23 mar. 2025.

ATIVIDADE 3

D102_P Reconhecer o efeito de sentido decorrente da exploração de recursos ortográficos e/ou morfossintáticos.

Nesse texto, no trecho “Um local para relaxar, bonito, agradável”, os termos destacados foram usados para

- A) exprimir uma opinião positiva sobre o local.
- B) destacar ações que podem ser realizadas no local.
- C) indicar a localização exata do local mencionado.
- D) descrever regras que devem ser seguidas no local.
- E) sugerir mudanças que poderiam ser feitas no local.

ATIVIDADE 4

D060_P Reconhecer diferentes estratégias de argumentação.

No texto, para desenvolver seu argumento, o autor utiliza como estratégia a

- A) citação de especialistas sobre o museu.
- B) relação de causas positivas em visitar museus.
- C) experiência pessoal com o local.
- D) apresentação de dados históricos sobre o local.
- E) comparação com outros locais.

Leia o texto a seguir.



Memes de agosto o mês mais longo. Disponível em:

<https://anamariabraga.globo.com/materias/memes-agosto-mes-mais-longo-do-ano/>. Acesso em: 22 mar. 2025



ATIVIDADE 5

D102_P Reconhecer o efeito de sentido decorrente da exploração de recursos ortográficos e/ou morfossintáticos.

No meme, no trecho “agosto, este lindo mês”, o adjetivo destacado foi usado para

- A) demonstrar o apreço das pessoas pelo mês de agosto.
- B) expressar que a estação do ano embeleza os dias de agosto.
- C) ironizar a percepção das pessoas sobre o mês de agosto.
- D) enfatizar que agosto possui mais dias que os outros meses.
- E) indicar uma característica real e objetiva de agosto.

Leia o texto a seguir.

Aldeia fica aberta para visitantes todos os dias em Aracruz

Cercado pela Mata Atlântica, o local é perfeito para quem planeja passear e conhecer um pouco mais sobre outra cultura

02/04/2023 - 14:59

01 À beira do rio Piraquê-açu, a Aldeia Temática Tekoá Mirim é um belo cenário para quem deseja mergulhar no turismo de experiência.

05 Cercado pela Mata Atlântica, o local é perfeito para quem planeja passear, curtir a vida e ouvir o canto dos pássaros embaixo de árvores centenárias e, principalmente, conhecer parte da cultura do povo Guarani.

O cacique conta que a ideia de transformar o local em uma aldeia temática surgiu há cerca de cinco anos, aproveitando a vocação turística de Aracruz.

10 Voltando ao tempo, ele diz: “Hoje não tem mais como sobreviver só da natureza. Muitas coisas mudaram. O turismo de experiência é uma oportunidade de a gente mostrar a cultura indígena para todos os municípios capixabas, para o Brasil e para o mundo”.

PROSCHLODT, E.; KALLE, K. **Aldeia fica aberta para visitantes todos os dias em Aracruz.**

Tribuna Online. Disponível em: <https://tribunaonline.com.br/cacadoresdedestinos/aldeia-fica-aberta-para-visitantes-todos-os-dias-em-aracruz-137507?home=esp%C3%ADrito+santo>. Acesso em: 23 mar. 2025.

ATIVIDADE 6

D102_P Reconhecer o efeito de sentido decorrente da exploração de recursos ortográficos e/ou morfossintáticos.

Nesse texto, no trecho “embaixo de árvores centenárias”, o adjetivo destacado foi utilizado para

- A) destacar uma percepção subjetiva sobre as árvores.
- B) apresentar uma comparação com outras árvores.
- C) sugerir que são árvores de grande porte.
- D) destacar uma característica específica das árvores.
- E) atribuir um valor cultural às árvores.

ATIVIDADE 7

D060_P Reconhecer diferentes estratégias de argumentação.

Nesse texto, no trecho “ Hoje não tem mais como sobreviver só da natureza. Muitas coisas mudaram”, a estratégia argumentativa utilizada é

- A) a descrição de um local.
- B) a exemplificação.
- C) a experiência pessoal.
- D) a citação de uma instituição especialista.
- E) a narração de fatos históricos.

Leia o texto a seguir.

Agosto Dourado 2024 - reduzindo as desigualdades no apoio à amamentação

01 [...] ***Além das vantagens físicas, há outras relacionadas ao leite materno?***

05 Sim. Como exemplo, a amamentação é mais prática, mais econômica e evita o risco de contaminação que

10 pode ocorrer no preparo de outros leites. Também merece destaque o fato comprovado de que o aleitamento materno cria um vínculo entre a mãe e o bebê, proporcionando maior união entre eles. Há estudos que também sugerem que as crianças amamentadas são mais tranquilas, inteligentes e mais felizes.



Disponível em: <https://www.es.gov.br/Noticia/agosto-dourado-hospitais-estaduais-reforcam-acoes-sobre-aleitamento-materno-ao-longo-do-mes>. Acesso em: 23 mar. 2023

Tribunal de Justiça do Distrito Federal e Territórios (TJDFT). **Agosto Dourado 2024: Reduzindo as desigualdades no apoio à amamentação.** TJDFT. Disponível em:

<https://www.tjdft.jus.br/informacoes/programas-projetos-e-acoes/pro-vida/dicas-de-saude/pilulas-de-saude/agosto-dourado-2024-reduzindo-as-desigualdades-no-apoio-a-amamentacao>. Acesso em: 23 mar. 2025.

ATIVIDADE 8

D102_P Reconhecer o efeito de sentido decorrente da exploração de recursos ortográficos e/ou morfossintáticos.

Nesse texto, no trecho “[...] a amamentação é mais prática, mais econômica e evita o risco de contaminação que pode ocorrer no preparo de outros leites” (l. 5 a 7), os trechos destacados foram utilizados para

- A) destacar vantagens da amamentação para alimentar os bebês.
- B) indicar que não há diferença entre amamentar ou não o bebê.
- C) destacar que a amamentação é para pessoas que não têm tempo nem dinheiro.
- D) sugerir que o leite materno não é a única opção saudável para o bebê.
- E) mostrar que o preparo de outros leites é mais prático que a amamentação.

Referências

Conceitos e conteúdos:

ASSIS, Joaquim Maria Machado de. **Dom Casmurro - Capítulo IV- Um dever amaríssimo!** Disponível em: https://www.ibiblio.org/ml/libri/a/AssisJMM_DomCasmurro/node4.html. Acesso em: 21 mar. 2025.

NETO, Pasquale & INFANTE, Ulisses. **Gramática da Língua Portuguesa**. São Paulo: Scipione, 2003.

ORMUNDO, Wilton; SINISCALCHI, Cristiane. **Se liga nas linguagens: Português: Manual do professor**. 1. ed. São Paulo: Moderna, 2020.

REDIGIR, Plataforma. **Modelo Enem -População e culturas indígenas**. Disponível em: https://www.plataformaredigir.com.br/tema-redacao/populacao-e-cultura-indigenas-no-brasil-do-seculo-xxi_redacao-enem. Acesso em: 21 mar. 2025.

RESENDE, Maurício, RECH, Núbia. **Uma análise para os adjetivos em -vel à luz da morfologia distribuída**. Disponível em: <https://www.scielo.br/j/alfa/a/KBB8JSXYhkf3Wb6sXcbG9XJ/?format=pdf>. Acesso em: 21 mar. 2025.

Atividades:

ALBUQUERQUE, E. **ENEM 2022: confira modelo da redação sobre povos tradicionais no Brasil**. Guia do Estudante. Disponível em: <https://guiadoestudante.abril.com.br/enem/enem-2022-confira-modelo-da-redacao-sobre-povos-tradicionais-no-brasil>. Acesso em: 23 mar. 2025.

CAMPO, D. **Agosto: mês com comemorações importantes para juventudes**. In: Juventudes. Disponível em: <https://juventudes.es.gov.br/Not%C3%ADcia/agosto-mes-com-comemoracoes-importantes-para-juventudes>. Acesso em: 23 mar. 2025.

GARRILHO, B. (2025, 3 de janeiro). **Comentário sobre "Museu de Biologia Prof. Mello Leitão"**. In: TripAdvisor. Disponível em: https://www.tripadvisor.com.br/Attraction_Review-g2352114-d3282917-Reviews-Museu_de_Biologia_Prof_Mello_Leitao-Santa_Teresa_State_of_Espirito_Santo.html. Acesso em: 23 mar. 2025.



Referências

Governo do Estado de Rondônia. **Quinta-feira é comemorado o Dia do Estudante.** Disponível em: <https://rondonia.ro.gov.br/quinta-feira-e-comemorado-o-dia-do-estudante/>. Acesso em: 23 mar. 2025.

Memes de agosto o mês mais longo. Disponível em: <https://anamariabraga.globo.com/materias/memes-agosto-mes-mais-longo-do-ano/>. Acesso em: 22 mar. 2025.

PROSCHLODT, E.; KALLE, K. **Aldeia fica aberta para visitantes todos os dias em Aracruz.** Tribuna Online. Disponível em: <https://tribunaonline.com.br/cacadoresdedestinos/aldeia-fica-aberta-para-visitantes-todos-os-dias-em-aracruz-137507?home=esp%C3%ADrito+santo>. Acesso em: 23 mar. 2025.

Tribunal de Justiça do Distrito Federal e Territórios (TJDFT). **Agosto Dourado 2024:** Reduzindo as desigualdades no apoio à amamentação. TJDFT. Disponível em: <https://www.tjdft.jus.br/informacoes/programas-projetos-e-aco-es/pro-vida/dicas-de-saude/pilulas-de-saude/agosto-dourado-2024-reduzindo-as-desigualdades-no-apoio-a-amamentacao>. Acesso em: 23 mar. 2025.

