



GOVERNO DO ESTADO
DO ESPÍRITO SANTO
Secretaria da Educação

Material Estruturado



SUBSECRETARIA DE EDUCAÇÃO BÁSICA E PROFISSIONAL

GERÊNCIA DE CURRÍCULO DA EDUCAÇÃO BÁSICA

7º Ano | Ensino Fundamental - Anos Finais

MORFOSSINTAXE

LÍNGUA PORTUGUESA

DESCRIPTOR SAEB	DESCRIPTOR PAEBES	HABILIDADE PRINCIPAL	OBJETO DE CONHECIMENTO DA HABILIDADE PRINCIPAL	EXPECTATIVA DE APRENDIZAGEM DA HABILIDADE PRINCIPAL	HABILIDADE ASSOCIADA	OBJETO DE CONHECIMENTO DA HABILIDADE ASSOCIADA	EXPECTATIVA DE APRENDIZAGEM DA HABILIDADE ASSOCIADA	HABILIDADE DA COMPUTAÇÃO RELACIONADA
Analisar os efeitos de sentido produzidos pelo uso de modalizadores em textos diversos	D102_P Reconhecer o efeito de sentido decorrente da exploração de recursos ortográficos e/ou morfofossintáticos.	EF07LP08/ES Identificar, em textos lidos ou de produção própria, adjetivos que ampliam o sentido do substantivo sujeito ou complemento verbal com foco nos efeitos de sentido que podem se associar às estruturas sintáticas em estudo.	✓ Morfofossintaxe	Identificar, em textos lidos ou de produção própria, adjetivos que ampliam o sentido do substantivo sujeito ou complemento verbal, como forma de compreender a relação de dependência entre essas estruturas e os sentidos que promovem.	EF69LP19 Analisar, em gêneros orais que envolvam argumentação, os efeitos de sentido de elementos típicos da modalidade falada, como a pausa, a entonação, o ritmo, a gestualidade e expressão facial, as hesitações e outros.	✓ Efeitos de sentido	Analisar, em gêneros orais que envolvam argumentação, os efeitos de sentido de elementos típicos da modalidade falada, como a pausa, a entonação, o ritmo, a gestualidade e expressão facial, as hesitações etc., para compreendê-los como elementos constituintes do sentido.	-

Informamos que, a partir da Quinzena 14, o Material Estruturado incluirá todo o conteúdo relativo a esta quinzena, de modo a não haver mais duas capas e sintetizar o conteúdo em um único volume. Esperamos, assim, que essa mudança facilite o seu trabalho, planejamento e sua organização em sala de aula.

Contextualização

Olá, professor(a)!

A proposta pedagógica para esta quinzena será dedicada ao estudo de Morfologia da Língua Portuguesa. Nosso principal objetivo é explorar a Classe Gramatical conhecida como **Adjetivo**, bem como seu sentido no texto. Essa classe de palavras é usada para dizer como são as coisas, expressando qualidades, condições, características de uma maneira geral ou até opiniões sobre os substantivos aos quais se referem, ampliando assim seu sentido.

Aqui teremos duas opções para compartilhar o conteúdo com seus(suas) estudantes a depender dos recursos que a sua escola dispõe. São elas:

1ª

OPÇÃO: RECURSO TECNOLÓGICO

Se houver disponibilidade do uso de *chromebooks* em sala de aula ou, até mesmo, puder solicitar aos discentes que tragam seus celulares para uso pedagógico, a proposta é usar a plataforma "*Jigsaw planet*" para montar o quebra-cabeça e desvendar a imagem de reflexão inicial. Solicitar aos(as) alunos(as) que:

- Leiam o Qr Code ou entrem por meio do *link* disponibilizado;
- Montem um quebra-cabeça digital com a imagem introdutória (Convento da Penha);
- E em seguida, os(as) alunos(as) irão responder as perguntas de reflexão (pág. 4);



CLIQUE AQUI!



<https://www.jigsawplanet.com/?rc=play&pid=34b647313de9>

2ª

OPÇÃO: IMAGEM IMPRESSA

Utilizar o material a seguir com a imagem disponibilizada abaixo sem acarretar em nenhum prejuízo no compartilhamento do conhecimento proposto.

Que sua jornada de ensino seja tão inspiradora quanto o conhecimento que você compartilha. Bom trabalho!

Contextualização

Nesta quinzena, de 22 a 26/09, também trabalharemos com **Aventuras Literárias**. O projeto está alinhado ao programa Mais Leitores, cujo objetivo principal é promover a democratização do acesso ao livro, à leitura, à escrita e à pesquisa, com disponibilização de acervo, sistema, infraestrutura, projetos e equipe especializada que proporcionem e promovam a formação de leitores nas escolas da Rede Pública Estadual de Ensino do Estado do Espírito Santo (Currículo do Espírito Santo, 2020).

Desse modo, o projeto **Aventuras Literárias** intenciona fomentar a cultura leitora, fornecendo obras literárias aos(as) estudantes do ensino fundamental anos finais. Essas obras, que abordam temáticas de relevância social, como letramento étnico-racial, serão trabalhadas com intencionalidade pedagógica pelos(as) professores(as) de Língua Portuguesa e de Ciências, cujos escopos estão detalhados nos cadernos das sequências didáticas. As sequências estão fundamentadas nos descritores de Língua Portuguesa historicamente fragilizados e em conformidade às habilidades que constam nestas orientações curriculares.

Clique no *link* a seguir para ter acesso aos cadernos:



Disponível em:

<<https://drive.google.com/drive/u/0/folders/1A5vEf4ScVSEH8wupytMU08Li14VxSrLN>>. Acesso em 22 jan. 2025.

Conceitos e Conteúdos

Morfologia:

Adjetivo

1. DANDO OS PRIMEIROS PASSOS

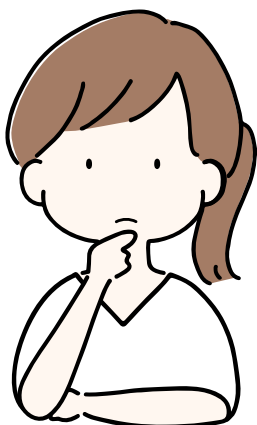


Foto: Zanete Dadalto. Disponível em: <https://conventodapenha.org.br/conheca-a-historia-do-convento-da-penha/>. Acesso em 09.05.2025

Observe esta imagem do Convento da Penha e a região da Grande Vitória e cumpra os desafios abaixo:

1) Encontre três (3) nomes de coisas que integram a imagem, ou seja, Substantivos.

2) Agora, diga como eles são, ou seja, atribua duas características a eles.





Vamos de curiosidade: o convento de Nossa Senhora da Penha é o um dos santuários mais antigos do Brasil. Foi fundado por Frei Pedro Palácios, um frade espanhol que aqui chegou em 1558.

Os **Adjetivos** são palavras que se ligam ao Substantivo para atribuir-lhes características (boas ou ruins), um modo de ser, aspecto ou aparência de algo.

Observe o exemplo abaixo:

O céu está lindo e ensolarado!

Substantivo (nome) *Adjetivo característica boa do céu* *Adjetivo característica boa do céu*



2. TIPOS DE ADJETIVOS

Na Língua Portuguesa há cinco tipos de Adjetivos: primitivo, derivado, simples, composto e pátrio. Vamos conhecer?!

PRIMITIVO - aqueles que vem primeiro, não derivam de palavra nenhuma.

Ex.: **BOM**



DERIVADO - é feito a partir de outro adjetivo já existente.

Ex.: **BONDOSA**



SIMPLES - é aquele feito de uma só palavra, ou seja, um radical.

Ex.: **EDUCADO**



COMPOSTO - é aquele feito de duas ou mais palavras, ou seja, mais de um radical.

Ex.: **MAL-EDUCADO**



PÁTRIO - indica o local de origem ou a nacionalidade do substantivo.

Ex.: **CAPIXABA**



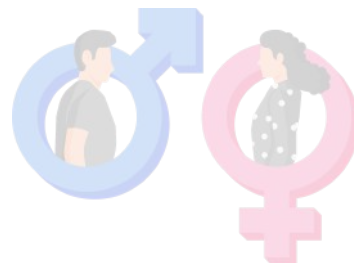


3. FLEXÃO DO ADJETIVO

Quando falamos de “flexão” queremos dizer “mudança”. O Adjetivo varia, se modifica de acordo com o Substantivo a que se refere e pode ser de acordo com o gênero, número ou grau.

3.1. FLEXÃO DE GÊNERO

Os adjetivos mudam de acordo com o gênero (masculino ou feminino) da palavra que eles estão descrevendo. Eles podem ser de dois tipos: Uniformes e Biformes. Vamos descobrir o que é cada um deles!



Uniforme = uma forma

Apresentam a mesma forma tanto para o gênero masculino quanto para o feminino, sem alteração.

Ex.: O aluno é **inteligente**. / A aluna é **inteligente**.

Biforme = duas formas

Se flexionam nas duas formas: masculino e feminino com alteração a depender de cada gênero.

Ex.: O aluno é **rápido**. / A aluna é **rápida**.



3.2. FLEXÃO DE NÚMERO



Além dos adjetivos se flexionarem em gênero, também mudam de acordo com o número, podendo ficar no singular ou plural.



Ex.: O aluno é **rápido**.

SINGULAR



Ex.: Os alunos são **rápidos**.

PLURAL





DICA

Plural dos Adjetivos compostos

Quando o adjetivo é composto, ou seja, quando é formado por mais de uma palavra, é comum as dúvidas surgirem. Então, atenção! Para flexionar o adjetivo composto, é preciso analisar a classe gramatical do **ÚLTIMO** ou **SEGUNDO** elemento.

➤ Se este for um adjetivo, deve ser flexionado.

Ex.: Os tênis azul-claros são lindos!

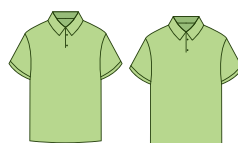
1º
2º
elemento



➤ Se for um substantivo, não há variação de nenhum dos elementos.

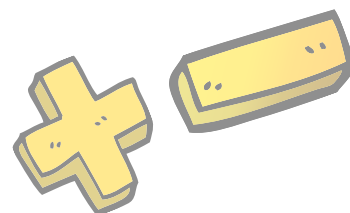
Ex.: As camisas são verde-abacate.

1º
2º
elemento



3.3. FLEXÃO DE GRAU

Quando nos referimos à flexão de Grau, estamos falando da intensidade do Adjetivo, que pode ser: comparativo ou superlativo.



COMPARATIVO

É usado para comparar característica entre seres e coisas.
Ele pode ser:

Inferioridade = pior, menor

Ex.: O menino é **menos falante** do que ela.

Igualdade = igual, da mesma forma

Ex.: O menino é **tão falante** quanto ela.

Superioridade = melhor, maior

Ex.: O menino é **mais falante** do que ela.

SUPERLATIVO

É usado para expressar característica no grau bem elevado.
Ele pode ser:

Absoluto = sem o elemento comparativo.

Ex.: O menino é **inteligentíssimo**.

Relativo = com o elemento comparativo.

Ex.: O menino é o **mais inteligente da turma**.



4. EFEITO DE SENTIDO

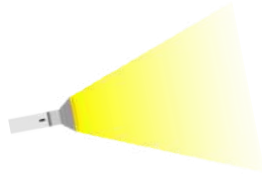
Modificação do significado pelo adjetivo

Um mesmo substantivo pode ser interpretado de maneiras diferentes dependendo do **Adjetivo** que o acompanha. Por exemplo, "LUZ", pode expressar:

- claridade
(luz solar)



- feixe de luz
(luz de uma lanterna)



- estado de consciência, esperança
(saber que tem a luz no fim do túnel)



Uso dos graus do adjetivo

"O sabonete Pele de Seda é **bom** para sua pele.
Mas o Pele de Seda Premium é **melhor**.
E o novo Pele de Seda Supreme é o **melhor de todos!**"

Texto criado pela Inteligência Artificial

O uso de "**melhor**" (grau comparativo de superioridade) induz o consumidor a comparar as versões e preferir a mais avançada. Sugere que, mesmo que o produto original seja bom, há um ainda melhor, o que instiga o desejo por novidade e aprimoramento. Já o uso de "**melhor de todos**" (grau superlativo relativo de superioridade) cria a ideia de que nenhum outro produto é tão bom quanto aquele. Isso dá ao consumidor a sensação de que está escolhendo o topo da qualidade, o melhor disponível.



O adjetivo e o contexto

A posição do adjetivo em relação ao substantivo também modifica o efeito de sentido. No português, o adjetivo antes do substantivo geralmente provoca um efeito mais subjetivo ou emocional, enquanto o adjetivo depois tende a ser mais objetivo ou descritivo.



Adjetivos com conotação afetiva ou valorativa

Muitos adjetivos têm carga emocional ou valorativa, o que pode modificar a forma como o receptor percebe o substantivo. O adjetivo pode gerar uma impressão positiva ou negativa sobre o substantivo, dependendo do contexto.

Conotação positiva: "A casa é maravilhosa". A palavra "maravilhosa" expressa uma opinião positiva sobre a casa.

Conotação negativa: "O filme foi horrível". A palavra "horrível" expressa uma opinião negativa sobre o filme.

Conotação neutra: "A mesa é grande". A palavra "grande" é um adjetivo neutro que descreve o tamanho da mesa, sem expressar uma avaliação ou emoção.

Conotação com emoção: "Ele é um homem bom". A palavra "bom" expressa um sentimento de aprovação e respeito.

5. EFEITO DE SENTIDO DAS LOCUÇÕES ADJETIVAS

As locuções adjetivas são expressões formadas por duas ou mais palavras que exercem a função de um adjetivo. Em geral, são compostas por uma preposição seguida de um substantivo, e têm como objetivo qualificar ou caracterizar um substantivo, assim como um adjetivo faz.

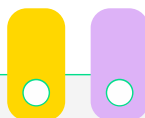
Assim como os adjetivos, as locuções adjetivas não apenas informam, mas também modificam o sentido dos substantivos, podendo adicionar valores afetivos, subjetivos, explicativos ou simbólicos. Elas são utilizadas para precisar, aprofundar ou até embelezar o discurso, muitas vezes criando uma imagem mais rica ou mais específica que um adjetivo simples.

Efeito de Sentido	Descrição
Precisão	<i>Definir com clareza a origem, posse, finalidade ou outra relação específica.</i>
EXEMPLO: "roupa de inverno " (finalidade específica).	
Subjetividade / Valor afetivo	<i>Adicionar emoção, julgamento ou sensação pessoal sobre o substantivo.</i>
EXEMPLO: "olhar de desprezo " (julgamento negativo).	
Metáfora / Comparação	<i>Criar imagens figuradas, usando comparação ou metáforas.</i>
EXEMPLO: "força de leão " (compara com a força de um leão).	
Detalhamento Explicativo	<i>Ampliar a descrição, explicando a característica de forma mais profunda.</i>
EXEMPLO: "gesto de coragem " (detalha a qualidade do gesto).	
Ênfase / Intensificação	<i>Reforçar a intensidade ou a importância da característica.</i>
EXEMPLO: "dor de alma " (mais intensa que apenas "dor profunda").	
Ironia / Ambiguidade	<i>Permitir múltiplos sentidos ou sarcasmo, dependendo do contexto.</i>
EXEMPLO: "educação de primeiro mundo " (pode ser irônico).	
Formalidade / Estilo	<i>Dar um tom mais literário, poético ou formal à expressão.</i>
EXEMPLO: "noite de lua cheia " (tom mais poético).	
Generalização / Ampliação	<i>Tornar a descrição mais ampla ou aplicável a diferentes contextos.</i>
EXEMPLO: "pessoa de boa vontade " (mais geral que "pessoa generosa").	





Material Extra



✓ Livro Didático “Teláris Essencial Português 7] ano”, PNLD 2022 do Ensino Fundamental.

Pdf do arquivo disponível em: https://storage.googleapis.com/edocente-content-production/PNLD/PNLD_2024_OBJETO_1/Atica/LinguaPortuguesa/index_linguaPortuguesa_7ano_MP.pdf

Conteúdo e atividades: “Adjetivo”, pp. 251-265 (no pdf).



✓ Vídeo: Adjetivo (Prof.º Noslen)

Link do vídeo disponível em: https://youtu.be/2d6PW3xp2pA?si=NWLF_B9gixDzmn_r

Conteúdo: Entendendo o sentido do Adjetivo para o texto, como interpretar?



Atividades

Leia o texto abaixo.



05 DE SETEMBRO – DIA DA AMAZÔNIA

01 Em 5 de setembro, é comemorado o dia da maior floresta tropical do mundo: o Dia da Amazônia. Comemora-se a data para chamar a atenção para a importância de uma das maiores riquezas da humanidade. A data foi escolhida para homenagear a criação da Província do Amazonas, por D. Pedro II, no ano de 1850.

05 A Amazônia é um patrimônio natural inestimável e é a maior reserva natural do planeta. Possui sete milhões de quilômetros quadrados, sendo cinco milhões e meio de florestas. A Amazônia é o maior bioma brasileiro, e a sua bacia hidrográfica é a maior do mundo. A proteção do bioma amazônico é fundamental para o equilíbrio do meio ambiente e do clima na Terra e para a produção e conservação dos recursos
10 hídricos.

Nove países fazem parte do bioma amazônico: Brasil, Bolívia, Colômbia, Equador, Guiana, Guiana Francesa, Peru, Suriname e Venezuela. Sessenta por cento do bioma Amazônia, que tem 6,7 milhões de km², está no Brasil. Vinte e seis por cento da sua área protegida está em território brasileiro. A Amazônia está presente em nove
15 estados do Brasil: Acre, Amapá, Amazonas, Pará, Roraima, Rondônia, Tocantins e parte do Maranhão e do Mato Grosso. Além disso, a Amazônia é o habitat de inúmeras espécies animais e vegetais e abriga diversas comunidades indígenas e tradicionais.

Ocorre que, áreas gigantescas da floresta amazônica brasileira são desmatadas
20 todos os dias. Segundo dados do Greenpeace Brasil, já perdemos 20% da Amazônia brasileira e 17% do bioma, fato que é gravíssimo, pois chega-se perto de um ponto irreversível de destruição, ou seja, a floresta poderá não conseguir mais se regenerar. Por isso, nessa data em comemoração ao Dia da Amazônia, o principal objetivo é alertar governos e sociedade civil a respeito da destruição da floresta, da importância
25 de implementar políticas de fiscalização e controle e da importância da promoção do desenvolvimento sustentável na região, com a implementação de políticas públicas e programas de geração de renda, que preservem a floresta de pé e sua rica biodiversidade, levem melhorias socioambientais para a região, e consequentemente colaborem para mitigar a grave crise climática pela qual o mundo todo está passando.

Disponível: <https://semil.sp.gov.br/educacaoambiental/2024/09/5-de-setembro-dia-da-amazonia/>. Acesso em 15 de março de 2025. Adaptado para fins didáticos.

ATIVIDADE 1

D102_P Reconhecer o efeito de sentido decorrente da exploração de recursos ortográficos e/ou morfossintáticos.

No trecho "A Amazônia é um patrimônio natural inestimável [...]" (ℓ. 05), o adjetivo destacado foi usado para

- A) indicar que o valor da Amazônia pode ser facilmente calculado em números.
- B) mostrar que o valor da Amazônia depende da quantidade de recursos extraídos dela.
- C) apontar que a Amazônia não tem valor econômico nem ambiental.
- D) sugerir que a Amazônia possui um valor tão grande que não pode ser medido.

ATIVIDADE 2

SAEB - Analisar os efeitos de sentido produzidos pelo uso de modalizadores em textos diversos.

Nesse texto, no trecho "[...] Segundo dados do Greenpeace Brasil, já perdemos 20% da Amazônia brasileira e 17% do bioma, fato que é gravíssimo, pois chega-se perto de um ponto irreversível de destruição, ou seja, a floresta poderá não conseguir mais se regenerar. [...]" (ℓ. 20-22), os adjetivos "gravíssimo" e "irreversível" foram usados nesse trecho para

- A) minimizar o problema do desmatamento, tratando o assunto de forma simples e comum.
- B) indicar que o desmatamento é natural, sem causar grandes danos ao meio ambiente.
- C) ressaltar a gravidade da situação, chamando atenção para o risco de destruição total.
- D) mostrar que o problema já foi resolvido, sem necessidade de ações ou cuidados.

Leia o texto abaixo.

AGRICULTOR TRANSFORMA ÁREA DE PASTAGEM E TERRENO DEGRADADO POR ENXURRADA EM SÍMBOLO DE PRESERVAÇÃO NO ES

01 Aos pés da Pedra do Caeté, no interior de Jerônimo Monteiro, no Sul do Espírito Santo, um cenário de pastagem degradada deu lugar a um refúgio verde. Árvores nativas, frutas e nascentes agora brotam onde antes havia apenas terra árida. Muitos animais voltaram. O responsável por essa transformação é José Luís Vargas Araújo, conhecido como Seu
05 Zé, um agricultor que, há 18 anos, decidiu transformar o terreno herdado de seu avô em um símbolo de preservação ambiental.

Seu Zé contou que tem gosto por plantar desde a infância, mas o trabalho de reflorestamento começou em 2007, após o terreno ser herdado do avô da família. Antes, as terras eram usadas para pecuária. Ou seja, muita área de pastagem e pouca
10 vegetação nativa. Quando se tornou proprietário, o produtor resolveu vender os bois.

Já no ano seguinte, em 2008, Seu Zé e sua família enfrentaram um desafio. Uma cabeça d'água devastou o terreno. A água da enxurrada passou danificando o terreno e deixando as terras cobertas de pedras. Porém, o que poderia gerar desespero para a família acabou dando ainda mais força à ideia de revitalizar a propriedade.

15 Seu Zé, no entanto, não estava sozinho. Mesmo antes de começar a plantar, ele reuniu os irmãos e compartilhou o desejo de transformar as terras da família em um símbolo de cuidado e respeito com a natureza.

Desde então, Seu Zé e sua família uniram esforços para reflorestar a área. O espaço, que antes era usado como pasto para gado, ganhou vida com árvores. Hoje, a
20 propriedade é um exemplo de recuperação ambiental e inspiração para quem visita o local.

Ele disse ainda que nem é necessário ir muito longe para notar essa diferença. Do outro lado da cerca, o terreno do vizinho ainda é usado para pastagem e cultivo de café. Por isso, também é mais quente. Do outro lado, a área reflorestada oferece sombra, ar
25 fresco e um microclima mais agradável.

E o legado de José Luís já está sendo transmitido para as próximas gerações da família. Os sobrinhos pequenos já são ensinados a plantar desde cedo.

"Se eles acham uma sementinha de árvore, já falam com o pai que vão levar para o tio plantar. Todos na mesma sintonia, sabendo que o caminho certo é esse", afirmou Seu
30 Zé.

Disponível: <https://g1.globo.com/es/espírito-santo/noticia/2025/01/19/agricultor-transforma-area-de-pastagem-e-terreno-degradado-por-enxurrada-em-simbolo-de-preservacao-no-es.ghtml>. Acesso em 15 de abril de 2025. Adaptado para fins didáticos.



ATIVIDADE 3

D102_P Reconhecer o efeito de sentido decorrente da exploração de recursos ortográficos e/ou morfossintáticos.

No texto, no trecho “Aos pés da Pedra do Caeté, no interior de Jerônimo Monteiro, no Sul do Espírito Santo, um cenário de pastagem degradada deu lugar a um refúgio verde. [...]” (¶. 01-02), os adjetivos “degradada” e “verde” no trecho foram usados para

- A) evidenciar a mudança do espaço, destacando a transformação ambiental.
- B) apontar que o terreno sempre foi conservado, sem sofrer alterações.
- C) descrever características científicas do solo e da vegetação local.
- D) comparar o terreno com outras áreas agrícolas da mesma região.

ATIVIDADE 4

SAEB - Analisar os efeitos de sentido produzidos pelo uso de modalizadores em textos diversos.

No trecho: “[...] Do outro lado, a área reflorestada oferece sombra, ar fresco e um microclima mais agradável”. (¶. 24-25), os adjetivos destacados foram usados para construir um sentido importante no texto. Qual é o efeito de sentido provocado pelo uso desses adjetivos?

- A) Indicar que o local é desconfortável, seco e desfavorável à preservação ambiental.
- B) Ressaltar que o reflorestamento tornou o espaço mais equilibrado, confortável e saudável.
- C) Apontar que o reflorestamento não trouxe nenhuma mudança positiva ao ambiente local.
- D) Sugerir que o terreno reflorestado tem menos valor do que as áreas destinadas à pecuária.

Leia o texto abaixo.



Oi! O Tucano Ecologista - www.oiarTE.com

Disponível: https://www.oiarTE.com/hq_diaarvore.htm. Acesso em 15 de abril de 2025.

ATIVIDADE 5

D102_P Reconhecer o efeito de sentido decorrente da exploração de recursos ortográficos e/ou morfosintáticos.

O tucano ecologista explica que a árvore, mesmo sendo "paradona", é muito "trabalhadeira". Os adjetivos destacados são utilizados para expressar características opostas da árvore. Explique como esses adjetivos contribuem para evidenciar a importância da árvore no ecossistema, apesar de sua aparente imobilidade.

Referências

Material do Redator:

CANAL PRO.º NOSLEN. **Adjetivo** - Língua Portuguesa. Disponível em: <https://www.youtube.com/watch?v=OPC5ph-Wq6A>. Acesso em: 14 abr. 2025.

VIBRANOVSKI, Betty. **Português sem mistério.** Disponível em: <https://portuguessemisterio.com.br/2015/10/14/a-posicao-do-adjetivo/>. Acesso em: 14 abr. 2025.

Português.com. **Adjetivo.** Disponível em: <https://www.portugues.com.br/gramatica/adjetivo.html>. Acesso em: 14 abr. 2025.

Trinconi, Ana Teláris. **Essencial:** Português. Disponível em: <https://www.edocente.com.br/pnld/obra/telaris-essencial-lingua-portuguesa-7o-ano-objeto-1-pnld-2024-anos-finais-ensino-fundamental/>. Acesso em: 14/04/2025.

Conjunto de questões - Elaborador

SCABIN, Denise. **05 de Setembro - Dia da Amazônia.** Disponível em: <https://semil.sp.gov.br/educacaoambiental/2024/09/5-de-setembro-dia-da-amazonia/>. Acesso em: 14 abr. 2025.

SENA, Felipe; RIBEIRO, Gustavo. **Agricultor transforma área de pastagem e terreno degradado por enxurrada em símbolo de preservação no ES.** Disponível em: <https://g1.globo.com/es/espírito-santo/noticia/2025/01/19/agricultor-transforma-area-de-pastagem-e-terreno-degradado-por-enxurrada-em-simbolo-de-preservacao-no-es.ghtml>. Acesso em: 14 abr. 2025.

REBOUÇAS, Fernando. **Árvore! O seu dia é todo dia.** Disponível em: https://www.oiarte.com/hq_diaarvore.html. Acesso em: 14 abr. 2025.

RENAUD, Chris. **O Lorax: Em Busca da Trúfula Perdida.** Disponível em: <https://www.sustentaacoes.com/2013/07/o-lorax-em-busca-da-trufula-perdida.html>. Acesso em: 14 abr. 2025.

COMPANHIA DAS LETRAS. **Uma aventura do velho baobá.** Disponível em: <https://www.companhiadasletras.com.br/livro/9786588407097/uma-aventura-do-velho-baoba?srsltid=AfmBOopdcB4Da2kh7xp10fdekNL3Sm7v1SvVGcT0oDmhBzWVWJScAMrE>. Acesso em: 14 abr. 2025.