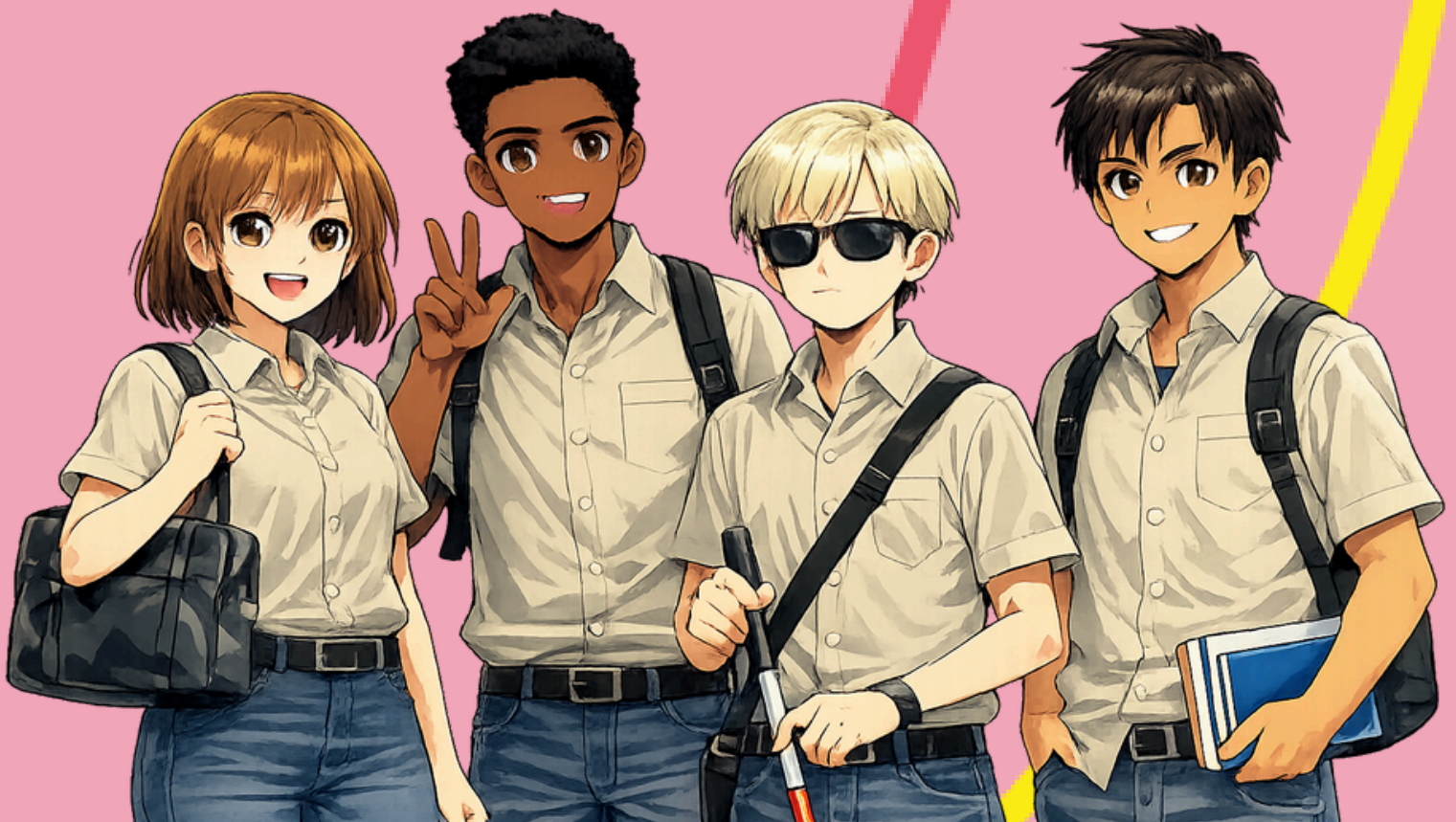


# MATERIAL DE INTERVENÇÃO PEDAGÓGICA PARA A AVALIAÇÃO DIAGNÓSTICA

**8º ano**  
**Material do(a) Estudante**  
**Língua Portuguesa**



**Leia o texto abaixo.**

[...]

Art. 1º É instituído o Estatuto do Idoso, destinado a regular os direitos assegurados às pessoas com idade igual ou superior a 60 (sessenta) anos.

Art. 2º O idoso goza de todos os direitos fundamentais inerentes à pessoa humana, sem prejuízo da proteção integral de que trata esta Lei, assegurando-se-lhe, por lei ou por outros meios, todas as oportunidades e facilidades, para preservação de sua saúde física e mental e seu aperfeiçoamento moral, intelectual, espiritual e social, em condições de liberdade e dignidade.

Art. 3º É obrigação da família, da comunidade, da sociedade e do Poder Público assegurar ao idoso, com absoluta prioridade, a efetivação do direito à vida, à saúde, à alimentação, à educação, à cultura, ao esporte, ao lazer, ao trabalho, à cidadania, à liberdade, à dignidade, ao respeito e à convivência familiar e comunitária.

[...]

Disponível em: <<https://www2.senado.leg.br/bdsf/bitstream/handle/id/70326/672768.pdf>> Acesso em 24 fev. 2026.

**Questão 1**

O trecho acima faz parte do Estatuto do Idoso, que é classificado como texto

- A) ficcional.
- B) informativo.
- C) literário.
- D) normativo.

**Leia o texto abaixo.**

**MUDANÇAS CLIMÁTICAS PODEM MATAR 99% DOS ANFÍBIOS DO PANTANAL...**

**Questão 2**

O texto ao lado, que alerta para as consequências da mudanças climáticas, trata-se de um(a)

- A) charge.
- B) notícia.
- C) resenha.
- D) tirinha.

Disponível em: <<https://blogdoaftm.com.br/charge-mudancas-climaticas-6/>> Acesso em 24 fev. 2026.

## Leia o texto abaixo.

Amor é fogo que arde sem se ver,  
é ferida que dói, e não se sente;  
é um contentamento descontente,  
é dor que desatina sem doer.

É um não querer mais que bem querer;  
é um andar solitário entre a gente;  
é nunca contentar-se de contente;  
é um cuidar que ganha em se perder.

É querer estar preso por vontade;  
é servir a quem vence, o vencedor;  
é ter com quem nos mata, lealdade.

Mas como causar pode seu favor  
nos corações humanos amizade,  
se tão contrário a si é o mesmo Amor

Luís Vaz de Camões (1524-1580)

Disponível em: <<https://www.culturagenial.com/poema-amor-e-chama-que-arde-sem-se-ver-de-luis-vaz-de-camoes/>>. Acesso em: 24 fev. 2026.

## Questão 3

Esse famoso poema, publicado na segunda edição da obra *Rimas*, lançada em 1598, é classificado como

- A) acróstico.
- B) parlenda.
- C) poema visual.
- D) soneto.



## Leia o texto abaixo.

### Aparece a galinha

**GALINHA** — Có, có, có, có, có, có. Três animais cantando juntos, acho que vai ser mais fantástico. Vocês me levam também?

**JUMENTO** — O quê? Uma galinha?

**CÃO** — Bom-dia, Vossa Galinência.

**GALINHA** — Có, có, como vão, companheiros?

**JUMENTO** — Já vi tudo, você também fugiu, né?

**GALINHA** — E como não?

**JUMENTO** — Por quê?

**GALINHA** — Não consigo mais botar ovos

A Galinha

Todo ovo  
que eu choco  
me toco  
de novo. Todo ovo  
é a cara,  
é a clara  
do vovô.

Fonte: BUARQUE, Chico et al. Os saltimbancos. Global, 2002.



## Questão 4

Escrito para ser encenado por atores e atrizes em um palco, é denominado como texto

- A) dramático.
- B) informativo.
- C) instrucional.
- D) jornalístico.

## Leia o texto abaixo.

Chicó e João Grilo estão de volta para uma nova aventura repleta de confusões e malandragens em “O Auto da Compadecida 2”. Após 20 anos desaparecido, João Grilo retorna para a cidade de Taperoá e reencontra com seu fiel escudeiro Chicó, que carrega adiante a história de que Nossa Senhora operou um milagre e ressuscitou o amigo. João Grilo, então, agora é considerado uma espécie de santo e seu status de celebridade chama a atenção especial dos dois políticos mais poderosos da região, querendo utilizá-lo como cabo eleitoral. Vendo toda essa comoção como uma oportunidade para finalmente enriquecer, João Grilo organiza um de seus famosos trambiques. Pena que nada sai como o planejado e o passado retorna e se repete para o sertanejo.

25 de dezembro de 2024: No cinema - 1h 54min | Comédia

Direção: Guel Arraes, Flavia Lacerda

Roteiro Guel Arraes, Adriana Falcão

Elenco: Matheus Nachtergaele, Selton Mello, Luis Miranda

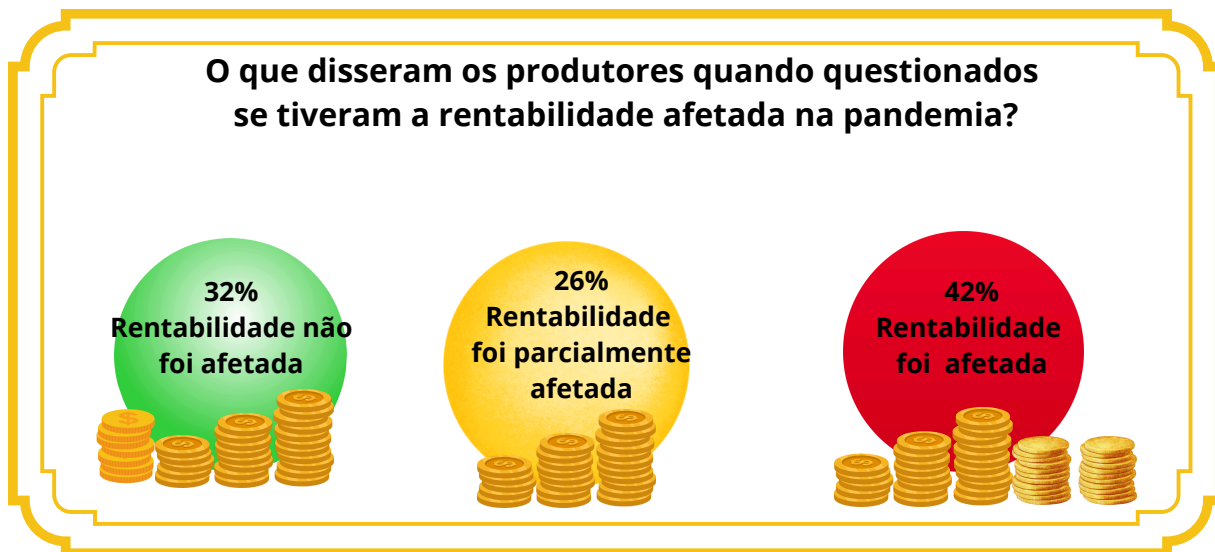
Disponível em: <<https://www.adorocinema.com/filmes/filme-314577/>>. Acesso em: 24 jan. 2026.

### Questão 5

O texto acima trata-se de um(a)

- A) biografia.
- B) crônica.
- C) fábula.
- D) sinopse.

## Leia o texto abaixo.



Disponível em: <<https://www.hfbrasil.org.br/br/hortifruti-cepea-pandemia-afeta-a-rentabilidade-de-68-dos-produtores-de-hf.aspx>>. Acesso em: 24 jan. 2026.

### Questão 6

O texto acima traz representações visuais de dados e informações que facilitam a compreensão de ideias complexas por meio de imagens, trata-se de um(a)

- A) anúncio.
- B) charge.
- C) infográfico.
- D) tirinha.

Leia o texto abaixo.

### As formigas

Quando minha prima e eu descemos do táxi já era quase noite. Ficamos imóveis diante do velho sobrado de janelas ovaladas, iguais a dois olhos tristes, um deles vazado por uma pedrada. Descansei a mala no chão e apertei o braço da prima.

— É sinistro.

Ela me impeliu na direção da porta. Tínhamos outra escolha? Nenhuma pensão nas redondezas oferecia um preço melhor a duas pobres estudantes, com liberdade de usar o fogareiro no quarto, a dona nos avisara por telefone que podíamos fazer refeições ligeiras com a condição de não provocar incêndio. Subimos a escada velhíssima, cheirando a creolina.

— Pelo menos não vi sinal de barata — disse minha prima.

[...].

TELLES, Lygia Fagundes. As formigas. In: Seminário dos ratos. São Paulo: Companhia das Letras, 2009, p. 9

Leia o texto abaixo.



Disponível em: <<http://www.ottoheitor.com/t50.html>>. Acesso em: 24 jan. 2026.

### Questão 2

Nos três primeiros quadrinhos, a fala do personagem está em letras maiores e em negrito para indicar o

- A) afeto.
- B) carinho.
- C) grito.
- D) sussuro.

Leia o texto abaixo.

### Família de quero-queros protagoniza cena emocionante no Parque Costeiro, em Vitória

Quem visita o Parque Costeiro, ao norte da Praia de Camburi, em Vitória (ES), talvez esteja esperando por trilhas, vento no rosto e a vista do manguezal.

Mas, se olhar com atenção, pode encontrar algo ainda mais comovente: uma pequena família de quero-queros (*Vanellus chilensis*) resistindo com delicadeza em meio à rotina de uma cidade em movimento.

Os quero-queros são aves conhecidas — estão presentes em campos, parques e até mesmo em terrenos baldios. Mas, mesmo sendo comuns, sempre me chamam a atenção quando estão em família (ou atacando alguém que chegou muito perto).

Há algo na forma como cuidam dos filhotes, como reagem ao perigo, que me faz admirá-los: o instinto de proteção dos pais... a força do afeto.[...]

Disponível em: <<https://www.folhavoria.com.br/meio-ambiente/natureza-e-cultura-que-ro-que-ro-parque-costeiro-vitoria/>> Acesso em: 24 jan. 26.

### Questão 3

Nos segundo parágrafo, a expressão (*Vanellus chilensis*) está entre parênteses e em itálico para indicar

- A) a posição geográfica de Vitória.
- B) o nome científico do animal.
- C) o nome informal da ave.
- D) uma zoonose que atinge o pássaro.

Leia o texto abaixo.

#### Dança com a lua

Lisa e seus primos, David e Jonas, estão de férias na casa da tia Lúcia. Hoje à noite, eles decidem ir dormir sob as estrelas. Eles levam cobertores, lanternas e se acomodam em um campo próximo à fazenda. O rebanho de quatro vacas da tia Lúcia ruma, calmamente, no pasto ao lado. É noite de lua cheia. Tio Pedro disse às crianças que, quando é lua cheia, os duendes se reúnem em uma clareira. Nem Lisa nem seus primos acreditam nessas histórias de fadas e duendes, e decidem ir assim mesmo. Eles se aproximam por entre as árvores, e o que eles veem lá no meio? Formas estranhas se movem em silêncio na penumbra da noite. O que é isso? De repente, uma nuvem esconde a lua e os nossos amigos logo se veem na escuridão completa. Brrr...

MURAT, D'Annie. "365 histórias – uma para cada dia do ano!". Tradução de Martim G. Wollstein. Blumenau: Blueditora, 2010. p. 87.

### Questão 4

Ao final do parágrafo, o uso dos três pontos após a expressão "Brrr" colabora para expressar

- A) empatia e alegria.
- B) fome e desânimo.
- C) suspense e medo.
- D) sono e fome.

Leia o texto abaixo.

#### O ELEFANTE E A FORMIGUINHA

Um elefante e uma formiguinha caminhavam pelo deserto com passos firmes.

O elefante, no seu pique: bum, bum, bum.

A formiguinha no seu ritmo: pim, pim, pim.

O elefante: bum, bum, bum.

A formiguinha: pim, pim, pim.

Uma hora, a formiguinha olha para trás, dá uma risada e diz:

— Elefante!

— O que foi?

— Você não imagina a poeira que nós estamos levantando!

### Questão 5

No último parágrafo, o uso do ponto de exclamação expressa

- A) desânimo.
- B) entusiasmo.
- C) fúria.
- D) lamentação.

Disponível em: <<https://ensinarhoje.com/genero-textual-anedota-piada-o-elefante-e-a-formiguinha-texto-e-atividades/>>. Acesso em: 24 jan. 2026.

Leia o texto abaixo.

### IMPRESSÃO DIGITAL

Existem milhares de pessoas no mundo, sendo algumas bem semelhantes umas às outras. Apesar de muitas pessoas serem parecidas, existe uma característica que sempre muda de indivíduo para indivíduo: a impressão digital.

A impressão digital é encontrada na ponta dos nossos dedos e refere-se àqueles desenhos formados por pequenas elevações da pele, chamadas de papilas. Essas elevações formam padrões únicos, tão únicos que não se repetem em outros dedos e nem em gêmeos idênticos. Isso se deve ao fato de que a formação das digitais é influenciada também pelo meio que nos cerca, e não apenas pelo DNA. [...]

Disponível em: <<https://escolakids.uol.com.br/ciencias/impressao-digital.htm>>. Acesso em: 24 fev. 2026.

#### Questão 1

O texto defende a ideia de que as impressões digitais dos seres humanos são

- A) artificiais.
- B) irreconhecíveis.
- C) irrepetíveis.
- D) semelhantes.

Leia o texto abaixo.

### ABELHAS SÃO FUNDAMENTAIS PARA A AGRICULTURA E CORREM RISCO

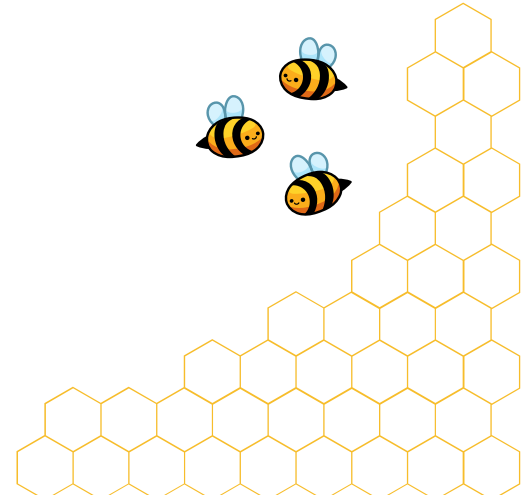
As abelhas desempenham um papel fundamental para a vida dos seres humanos no planeta, que vai muito além da produção de mel. Ao pousarem de flor em flor para coletar néctar e pólen, esses insetos acabam realizando a polinização, ou seja, fazem o cruzamento entre os gametas masculinos e femininos das plantas, e assim garantem a produção de vegetais, frutos e sementes. Entretanto, fatores como mudanças climáticas, aquecimento global e uso indiscriminado de produtos químicos na agricultura, para o combate às pragas, põem em risco a sobrevivência das abelhas. [...]

Disponível em: <<https://www.mg.gov.br/agricultura/noticias/abelhas-sao-fundamentais-para-agricultura-e-correm-risco>>. Acesso em: 24 fev. 2026.

#### Questão 2

A tese defendida no texto é a de que

- A) a agricultura e as abelhas são interdependentes.
- B) a agricultura só precisa de produtos químicos.
- C) a existência das abelhas não está ameaçada.
- D) as abelhas são produtoras de mel, mas não polinizam.



**Leia o texto abaixo.**

## **FAMÍLIAS ACOLHEDORAS: AINDA DESCONHECIDO, SERVIÇO PODE SALVAR VIDAS**

Apenas 2.124 crianças e adolescentes participam do programa no país

Famílias acolhedoras são aquelas que recebem crianças e adolescentes em situação de vulnerabilidade que por algum motivo precisam ser afastados temporariamente da família de origem. O serviço, que existe em diversos países, está previsto no Estatuto da Criança e do Adolescente (ECA) e deveria ser o destino prioritário dessas meninas e meninos no Brasil. No entanto, ainda é desconhecido e acolhe apenas 6,2% das crianças e adolescentes com medidas protetivas no país.

Celebrado neste 31 de maio, o Dia Mundial do Acolhimento Familiar é, de acordo com a conselheira Renata Gil, do Conselho Nacional de Justiça (CNJ), uma oportunidade para conscientizar a população sobre o assunto. “[O acolhimento familiar] salva vidas”, diz. “Não é uma adoção, então não implica assumir todos os poderes e deveres familiares, mas traz uma dose de comprometimento com a infância, com a vida dessa criança que pode fazer com que ela se torne um adulto saudável. Essa é a ideia”, explica Renata Gil, uma das responsáveis pela política da infância e juventude no país.[...]

Disponível em: <[https://sme.goiania.go.gov.br/conexaoescola/ensino\\_fundamental/lingua-portuguesa-a-tese-do-texto/](https://sme.goiania.go.gov.br/conexaoescola/ensino_fundamental/lingua-portuguesa-a-tese-do-texto/)>. Acesso em: 24 fev. 2026.

### **Questão 3**

(SEME - Goiânia) A tese apresentada no texto é

- A) apontar que o acolhimento familiar já é amplamente utilizado no Brasil e substituiu os abrigos tradicionais.
- B) defender que o acolhimento institucional é mais eficaz do que o acolhimento familiar.
- C) destacar que o serviço de acolhimento familiar ainda é pouco conhecido e pouco utilizado no Brasil.
- D) informar que o acolhimento familiar é obrigatório para todas as crianças em situação de risco.

**Leia o texto abaixo.**

## **CELULAR E ADOLESCENTES: UMA RELAÇÃO PERIGOSA**

Uma pesquisa feita em Flandres, na Bélgica, com 1.656 estudantes de 13 a 17 anos, revelou que o uso do celular à noite é prática recorrente entre os adolescentes e isso está diretamente relacionado ao aumento do nível de cansaço desses jovens após algum tempo.

A preocupação maior dos pais no que diz respeito à mídia, é com relação ao tempo que as crianças gastam vendo TV, ouvindo música ou navegando na Internet. O celular é visto como um simples aparelho de comunicação, útil em situações de emergência, mas os jovens hoje usam os meios de comunicação modernos de forma que os pais nem imaginam.

Casos de cansaço excessivo informado pelos adolescentes foram atribuídos ao abuso na utilização do celular, tanto em ligações quanto em trocas de mensagens de texto. Eles gastam muito tempo se conectando com outras pessoas, e alguns deles fazem isso a noite inteira.

Por outro lado, um melhor rendimento escolar está relacionado a uma boa noite de sono. Estudos revelam que adolescentes que dormem menos estão mais propensos a problemas cognitivos ou comportamentais em sala de aula. Os pais devem estar alerta: é preciso restringir ou proibir o uso do celular após a hora de dormir. [...]

Disponível em: <<https://brasilecola.uol.com.br/curiosidades/celular-adolescentes-uma-relacao-perigosa.htm>>. Acesso em: 25 fev. 2026.

#### Questão 4

A tese defendida no texto é

- A) a utilização do celular à noite revigora a saúde de crianças e adolescentes.
- B) é benéfica a utilização de celular por adolescentes no período noturno.
- C) nada comprova que utilizar celular à noite prejudica a saúde dos jovens.
- D) o uso de celular durante a noite tem causado cansaço em adolescentes.

**Leia o texto abaixo.**

#### **Pouca arborização no meio urbano agrava a intensificação das ondas de calor**

Com a intensificação das ondas de calor em diversas regiões do Brasil, a necessidade de adaptação das cidades a um novo cenário climático torna-se cada vez mais urgente. São Paulo, por exemplo, registrou recentemente temperaturas superiores a 35°C, segundo o Instituto Nacional de Meteorologia (Inmet). Em algumas regiões do interior, os termômetros de rua chegaram a marcar até 41°C, refletindo um cenário preocupante de extremos térmicos. As áreas mais vulneráveis da cidade, especialmente os bairros mais pobres, são os que mais sofrem com essa variação, evidenciando uma desigualdade climática dentro da capital paulista.

De acordo com dados da plataforma UrbVerde, que realiza monitoramentos ambientais com a participação da Universidade de São Paulo, a diferença de temperatura entre bairros pode ser surpreendente. Em dias de pico de calor, Paraisópolis, uma das maiores comunidades de São Paulo, pode registrar até 10°C a mais do que o bairro do Morumbi, conhecido por ser uma área mais arborizada e de alto padrão. A falta de infraestrutura, somada à carência de áreas verdes, agrava a situação em comunidades de baixa renda.

Segundo o professor Pedro Luiz Côrtes, da Escola de Comunicações e Artes (ECA) e do Instituto de Energia e Ambiente (IEE) da USP, a diferença de temperatura entre os bairros não é um caso isolado. “Essa situação se repete em outros pontos da cidade. O que a gente tem verificado é que, nas áreas mais arborizadas, há uma tendência de redução da temperatura, comparativamente ao que acontece em áreas não arborizadas”, comenta.

O especialista explica que bairros como Paraisópolis sofrem com a falta de ventilação adequada, já que as casas estão muito próximas umas das outras, o que impede a circulação do ar. Além disso, a falta de arborização contribui para o aumento da sensação térmica, já que ela é responsável por impedir que os raios do sol atinjam o asfalto, preservando um pouco da umidade. Ele destaca que os problemas de urbanização fazem com que essas áreas fiquem cada vez mais quentes, com as sucessivas ondas de calor, e a primavera, que tradicionalmente deveria ser uma estação de transição, tem sido marcada por altas temperaturas, reflexo direto das mudanças climáticas.

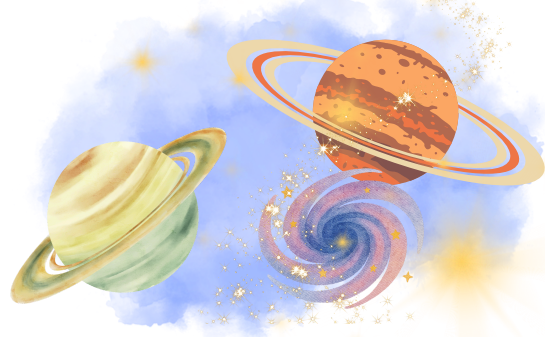
Disponível em: <<https://jornal.usp.br/radio-usp/pouca-arborizacao-no-meio-urbano-agrava-a-intensificacao-das-ondas-de-calor/>> Acesso em 25 de Fev. de 2026.

#### Questão 5

O texto defende a tese de que

- A) arborização não interfere no registro da temperatura em quaisquer áreas.
- B) áreas de alto padrão e mais arborizadas registram sempre maiores temperaturas.
- C) áreas empobrecidas e menos arborizadas registram sempre menores temperaturas.
- D) maiores temperaturas são registradas em áreas empobrecidas e menos arborizadas.





Leia o texto abaixo.

## O MISTÉRIO DOS ANÉIS

Cientistas encontraram neste mês o maior anel do mundo. Mas não estavam pesquisando joias: o anel gigante está ao redor de Saturno e é tão grande que em seu diâmetro caberiam mais de 1 bilhão de Terras. Apesar do tamanho, ele é quase invisível, pois é formado por uma camada fininha de gelo e partículas de poeira que estão espalhadas.

Os astrônomos fizeram essa descoberta usando uma câmera especial, enquanto pesquisavam uma das luas de Saturno. Ninguém sabe como os anéis surgiram. Certos pesquisadores acreditam que são materiais que viajavam pelo espaço e foram atraídos pela gravidade de Saturno. Outros pensam que são o que restou de choques entre corpos celestes.

Recreio. São Paulo: Abril, n. 502, p. 26, 22 out. 2009. \*Adaptado: Reforma Ortográfica. (P050189B1\_SUP)

### Questão 1

(P050189B1) Nesse texto, a frase que indica uma opinião dos cientistas é:

- A) "Cientistas encontraram neste mês o maior anel do mundo." (l. 1)
- B) "Apesar do tamanho, ele é quase invisível, pois é formado por uma camada fininha de gelo." (l. 3-4)
- C) "Ninguém sabe como os anéis surgiram." (l. 6)
- D) "Certos pesquisadores acreditam que são materiais que viajavam pelo espaço..." (l. 6-7)

Leia o texto abaixo.

## CIDADANIA, DIREITO DE TER DIREITOS

Gilberto Dimenstein

Cidadania é o direito de ter uma ideia e poder expressá-la. É poder votar em quem quiser sem constrangimento. E processar um médico que cometa um erro. E devolver um produto estragado e receber o dinheiro de volta. E o direito de ser negro sem ser discriminado, de praticar uma religião sem ser perseguido. Há detalhes que parecem insignificantes, mas revelam estágios de cidadania: respeitar o sinal vermelho no trânsito, não jogar papel na rua, não destruir telefones públicos. Por trás desse comportamento está o respeito à coisa pública. [...] O direito de ter direitos é uma conquista da humanidade. [...] Foi uma conquista dura. Muita gente lutou e morreu para que tivéssemos o direito de votar. [...] Lutou-se pela ideia de que todos os homens merecem a liberdade e de que todos são iguais diante da lei.

Disponível em: <<https://multirio.rio.rj.gov.br/index.php/historia-do-brasil/rio-de-janeiro/3374-cidade-e-cidadania#:~:text=Dimenstein%20define%20que%20a%20cidadania,receber%20o%20dinheiro%20de%20volta%E2%80%9D.>>. Acesso em: 21 nov. 2023.

### Questão 2

Nesse texto, há uma opinião em:

- A) "Cidadania é o direito de ter uma ideia e poder expressá-la." (l. 1)
- B) "Há detalhes que parecem insignificantes." (l. 4)
- C) "Muita gente lutou e morreu." (l. 7)
- D) "[...] todos são iguais diante da lei." (l. 9)

#### DICA

- Podemos entender **fato** como um acontecimento. Já a **opinião** é a maneira como cada pessoa interpreta um acontecimento.

Leia o texto abaixo.

<b>LEÃO BRIGA COM FILHOTE E LEVA “BRONCA” DE LEOA EM ZOO</b>	
	Uma fotógrafa capturou imagens do que parece ter sido uma “briga” entre uma família de leões em um zoológico nos Estados Unidos. [...]
5	A sequência de fotos [...] mostra, primeiramente, um filhote, batizado de Lusaka pelo zoo, mordendo a cauda de seu pai, o leão Luke, que parecia não se importar com a “brincadeira” do pequeno felino. <sup>1</sup>
	Mas depois de cansar de ter a cauda mordida, Luke corre atrás de Lusaka e prende o filhote no chão com as patas.
	É nesse momento que a fêmea e mãe do filhote se aproxima e dá uma “bronca” no companheiro.
10	Segundo a fotógrafa, [...] Lusaka está sempre por perto de seu pai ou está provocando seus irmãos.
	Fotógrafa nas horas vagas, Lockridge conta que tem dois gatos, mas adora todo tipo de animal. [...]
	Para ela, estar na presença de animais é algo “calmo e regenerador”. [...]

Disponível em: <<http://www1.folha.uol.com.br/bbc/871675-leao-briga-com-filhote-e-leva-bronca-de-leoa-em-zoo.shtml>>. Acesso em: 22 mar. 2011. Fragmento. (P050427C2\_SUP)

### Questão 3

(P050427C2) Nesse texto, qual é o trecho que expressa uma opinião sobre o ato de observar os animais? (Adaptada)

- A) “... cansar de ter a cauda mordida,...”. (l. 6)
- B) “Segundo a fotógrafa, Lusaka está sempre por perto...”. (l. 10)
- C) “... ou está provocando seus irmãos.”. (l. 10-11)
- D) “é algo 'calmo e regenerador'.”. (l. 14)

Leia o texto abaixo.

### A MODA DA ROUPA VELHA

Não sou grande entendedora de moda, nem tenho roupas de griffe. Mas uma coisa que aprendi desde pequena, é que quem anda sujo, roto ou desbotado é mendigo.

Daí que tenho uma amiga que vive jogando ao vento que se veste muito bem e ela e o seu namorado, (que não enxergam muito bem as pessoas e o que elas são, e sim o que elas têm) se vestem de roupas caras e da moda. Ela fez aniversário. Durante a festa percebi que seu namorado estava com uma blusa queimada, como se fosse um queimado à ferro, e o plástico do decalque todo roto.

Fiz o seguinte comentário: “Poxa amiga, vocês falam tanto que comprem roupas caras. Porque deixou seu namorado vir com essa roupa rasgada na sua festa?”

Como resposta eu recebi: “Rasgada? Aquela blusa custou R\$200,00”. [...]

Disponível em:<<https://danielaferpe.wordpress.com/2012/10/01/a-moda-da-roupa-velha/>>Acesso em 25 de fev. de 2026.

### Questão 4

Após a leitura do texto, assinale a alternativa que expressa uma opinião:

- A) “Aquela blusa custou R\$200,00”
- B) “Ela fez aniversário”
- C) “nem tenho roupas de griffe”
- D) “quem anda sujo, roto ou desbotado é mendigo”

**Leia o texto abaixo.**

### **O BRASIL PROFUNDO EM TORTO ARADO**

Clássico, instigante, arrebatador: assim pode ser definido *Torto Arado*, romance do jovem escritor baiano Itamar Vieira Junior. Laureado com o Prêmio Leya em 2018, teve sua primeira edição no mesmo ano em terras portuguesas. Desde 2019, quando foi lançado no Brasil pela editora Todavia, tem acumulado sucesso de público e de crítica. Em 2020, venceu os prêmios Jabuti e Oceanos. No momento em que escrevo essa breve resenha, no campo literário e nas páginas de jornais, sites e revistas dedicados ao assunto, não se fala em outra coisa. *Torto Arado* contabiliza mais de 100 mil exemplares vendidos. Um verdadeiro fenômeno. [...]

Disponível em: <<https://www.cartacapital.com.br/opiniao/o-brasil-profundo-em-torto-arado/>>. Acesso em: 25 fev. 2026.

#### **Questão 5**

No texto acima, o trecho que expressa uma opinião é

- A) “Clássico, instigante, arrebatador: assim pode ser definido *Torto Arado*”.
- B) “foi lançado no Brasil pela editora Todavia”.
- C) “Em 2020, venceu os prêmios Jabuti e Oceanos”.
- D) “*Torto Arado* contabiliza mais de 100 mil exemplares vendidos”.

**Leia o texto abaixo.**

### **GALVÃO VÊ 'PIOR BRASIL DA HISTÓRIA', DIZ O QUE É 'VERGONHA' NO TIME DE DORIVAL E DETONA: 'MUITO RUIM ESSA SELEÇÃO'**

#### **A seleção brasileira deu adeus ao sonho de conquistar a Copa América.**

Após 0 a 0 no tempo normal, o Uruguai levou a melhor nos pênaltis e contou com as cobranças desperdiçadas por Éder Militão e Douglas Luiz para vencer por 4 a 2, garantindo lugar nas semifinais.

A campanha da equipe comandada por Dorival Júnior nos Estados Unidos revoltou o narrador Galvão Bueno, que não economizou nas críticas.

“O Brasil não mostrou futebol digno à altura da seleção brasileira em nenhuma apresentação, nem no 4 a 1 contra o Paraguai. Lá o Vinicius Júnior fez um primeiro tempo monumental e o Paraguai entregou pelo menos dois gols”, disparou Galvão, que prosseguiu.

“Essa Copa América faz parte da pior fase da história da seleção brasileira. O ano de 2023 foi uma vergonha. O Brasil está em 6º lugar nas eliminatórias para a Copa do Mundo. É 6º entre 10 países. Perdeu da Colômbia, do Uruguai, da Argentina em casa. O Brasil nunca tina perdido pelas eliminatórias em casa”. [...]

Disponível em: <[https://www.espn.com.br/futebol/selecao-brasileira/artigo/\\_id/13881470/galvao-detona-brasil-ve-meio-de-campo-como-vergonha-para-a-historia-crava-muito-ruim-essa-selecao](https://www.espn.com.br/futebol/selecao-brasileira/artigo/_id/13881470/galvao-detona-brasil-ve-meio-de-campo-como-vergonha-para-a-historia-crava-muito-ruim-essa-selecao)>. Acesso em: 31 out. 2024.

#### **Questão 6**

A única alternativa que apresenta um fato é

- A) “Após 0 a 0 no tempo normal, o Uruguai levou a melhor nos pênaltis”.
- B) “Essa Copa América faz parte da pior fase da história da seleção brasileira”.
- C) “O ano de 2023 foi uma vergonha. O Brasil está em 6º lugar (...)”.
- D) “O Brasil não mostrou futebol digno, à altura da seleção brasileira”.

Leia o texto abaixo.



### Questão 1

A frase **“Feliz 2020! Por um planeta melhor!”** e os demais elementos da charge expressam que, em relação ao meio ambiente, o ser humano tem um comportamento

- A) coerente.
- B) contraditório.
- C) exemplar.
- D) ideal.

Disponível em: <<https://gauchazh.clicrbs.com.br/opiniao/iotti/noticia/2020/01/iotti-conscientizacao-ck4vr5nql01r001nvgzgihp75.html>>. Acesso em: 25 fev. 2026.

Leia o texto abaixo.



### Questão 2

O infográfico ao lado revela que a importação de carros elétricos pelo Brasil tem sido

- A) maior com a Bélgica do que com a China.
- B) maior com a China do que com os Estados Unidos.
- C) menor com a Suíça do que com a França.
- D) menor com o Reino Unido do que com a Alemanha.

Disponível em: <<https://www.poder360.com.br/economia/brasil-importa-da-china-471-do-total-de-carros-eletricos-em-2023/>> Acesso em: 27 fev. 2026.

Leia o texto abaixo.



Disponível em: <<http://turmadamonica.uol.com.br/donasdarua/hgs.php>>. Acesso em 30 de out. de 2024.

### Questão 3

O abraço do Cebolinha na Mônica, no último quadrinho, é indicativo de que a ela é

- A) brava.
- B) forte.
- C) séria.
- D) teimosa.

Leia o texto abaixo.



Disponível em: <virgiliofreire.blogspot.com/>. Acesso em: 25 fev. 2026.

### Questão 4

Nesta tirinha, o personagem - que está dependurado em um galho -, corre um risco

- A) imaginário.
- B) iminente.
- C) letal.
- D) severo.

Leia o texto abaixo.



### Questão 5

O texto ao lado faz parte de uma campanha publicitária que incentiva

- A) adoção de animais.
- B) adoção de crianças.
- C) doação de roupas.
- D) doação de sangue.

Disponível em: <https://sinseri.com.br/junho-vermelho-campanha-reforca-a-importancia-de-doar-sangue-e-salvar-vidas/>. Acesso em: 10 out. 2023.

Leia o texto abaixo.



### Questão 6

A disposição das letras nos espaço, neste poema visual, sugere

- A) ausência de movimento.
- B) movimento pendular.
- C) paralisia e inação.
- D) repouso absoluto.

Disponível em: <https://www.culturagenial.com/poemas-para-entender-poesia-concreta/>. Acesso em 27 fev. 2026.

Leia o texto abaixo.

## ÁGUAS DE MARÇO Tom Jobim

É o pau, é a pedra, é o fim do caminho  
É um resto de toco, é um pouco sozinho  
É um caco de vidro, é a vida, é o sol  
É a noite, é a morte, é um laço, é o anzol  
É peroba no campo, é o nó da madeira  
Caingá candeia, é o matita-pereira

É madeira de vento, tombo da ribanceira  
É o mistério profundo, é o queira ou não queira  
É o vento vetando, é o fim da ladeira  
É a viga, é o vão, festa da cumeeira  
É a chuva chovendo, é conversa ribeira  
Das águas de março, é o fim da canseira  
É o pé, é o chão, é a marcha estradeira  
Passarinho na mão, pedra de atiradeira  
[...]

Leia o texto abaixo.

### APÓS AÇÃO DO MPF, INCRA RECONHECE TERRAS DO QUILOMBO DE LINHARINHO, NO ESPÍRITO SANTO

Após ação do Ministério Público Federal (MPF), o Instituto Nacional de Colonização e Reforma Agrária (Incra) publicou portaria reconhecendo as terras da comunidade quilombola de Linharinho, no município de Conceição da Barra (ES). Desde 2005, o grupo luta pela obtenção desse documento.

Em 2019, o MPF ingressou com uma Ação Civil Pública solicitando que o Incra fosse obrigado a dar andamento ao processo administrativo relativo ao reconhecimento das terras da comunidade e o concluísse em até 25 meses. Após decisões favoráveis na Justiça Federal do Espírito Santo e no Tribunal Regional Federal da 2ª Região (TRF2), a ação transitou em julgado em abril de 2024.

Disponível em: <<https://www.mpf.mp.br/es/sala-de-imprensa/noticias-es/apos-acao-do-mpf-incra-reconhece-terras-do-quilombo-de-linharinho-no-espírito-santo>> Acesso em 18 de Julho de 2024. Adaptado.

### Questão 2

No texto, o uso de siglas como MPF, Incra, ES, TRF tem o objetivo de

- A) adequar o texto à linguagem digital das redes sociais.
- B) dificultar a leitura rápida de um texto informativo.
- C) assegurar que o leitor não pule partes do texto.
- D) simplificar a comunicação, agilizar a leitura e economizar espaço.



### Questão 1

A repetição da palavra "é" (verbo ser) na música "Águas de Março", de Tom Jobim, funciona como um elemento estrutural e poético que une, em um fluxo contínuo,

- A) elementos científicos da meteorologia e da astronomia.
- B) elementos complexos e técnicos sobre o clima.
- C) elementos do cotidiano, da natureza e da vida.
- D) elementos mitológicos do folclore brasileiro.

Leia o texto abaixo.

### CANTO DE FÉ

Cantando, cantarolando  
Vou levando a fé.  
Cantando o hino  
De todas as pátrias,  
Vou buscar amor.

Com cantigas e mais cantigas  
Vou em favor  
De todos os povos.

Cantando, cantarolando  
Essa música  
Vou resgatar o sossego.

Cantando a fé.  
Cantando o ultraje das fontes.  
Vou fazendo o hino da glória.

Hilário Binow

### Questão 3

No poema de Hilário Binow, poeta de Santa Maria de Jetibá, o uso dos verbos no gerúndio “cantando”, “cantarolando”, “levando”, “fazendo”, indica uma ação

- A) concluída, totalmente finalizada.
- B) em andamento, contínua ou inacabada.
- C) impregnada de linguagem poética.
- D) que traz religiosidade para o texto.



Hilário Binow  
Professor, farmacêutico e poeta  
de Santa Maria de Jetibá, ES.  
(1955-1992)

Livro de poemas:  
“Motivos para Viver”, 1986.

Disponível em: <<https://leiturasaoluis.wordpress.com/2019/10/21/hilario-binow-o-poeta-de-santa-maria-de-jetiba/>>. Acesso em: 24 fev. 2026.

Leia o texto abaixo.

### BICHINHOS DE JARDIM



### Questão 4

No último quadrinho, o uso da expressão “AHHH!!!” sugere que a personagem

- A) está irritada.
- B) está sonolenta.
- C) está surpresa.
- D) gosta de florais.

Leia o texto abaixo.

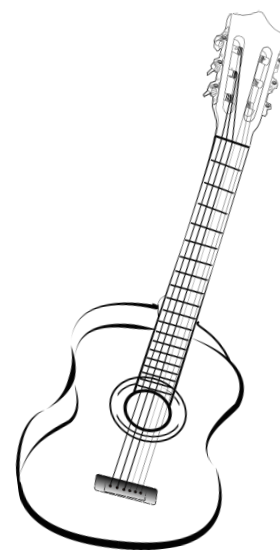
## CHUÁ-CHUÁ

Deixa a cidade, formosa morena  
Linda pequena  
E volta ao sertão  
Beber a água da fonte que canta  
E se levanta do meio do chão.  
Se tu nasceste, cabocla cheirosa  
Cheirando à rosa  
Do peito da terra  
Volta pra vida serena da roça  
Daquela palhoça  
No alto da serra

E a fonte a cantar, chuá, chuá,  
e as "água" a correr, chuê, chuê,  
parece que alguém que, cheio de mágoas,  
deixasse, quem há de dizer, a saudade,  
no meio das águas, rolando também.

A lua branca de luz prateada  
faz a jornada no meio do céu  
como se fosse uma sombra altaneira  
da cachoeira, fazendo escarcéu..  
Quando essa luz, lá na altura distante,  
doira ofegante, no poente, a cair,  
dá-me esta trova que o pinho descerra,  
que eu volto prá serra,  
que eu quero partir !

Composição: Ary Pavão / Pedro de Sá Pereira



### Questão 5

O título do texto "CHUÁ-CHUÁ" remete ao

- A) cheiro da rosa.
- B) som emitido pelas águas.
- C) som vindo da cidade.
- D) trabalho na roça.

### Questão 6

Nos versos "**Deixa** a cidade, formosa morena / Linda pequena / E **volta** ao sertão", os verbos em destaque expressam um(a)

- A) dúvida.
- B) pedido.
- C) reclamação.
- D) repreensão.