



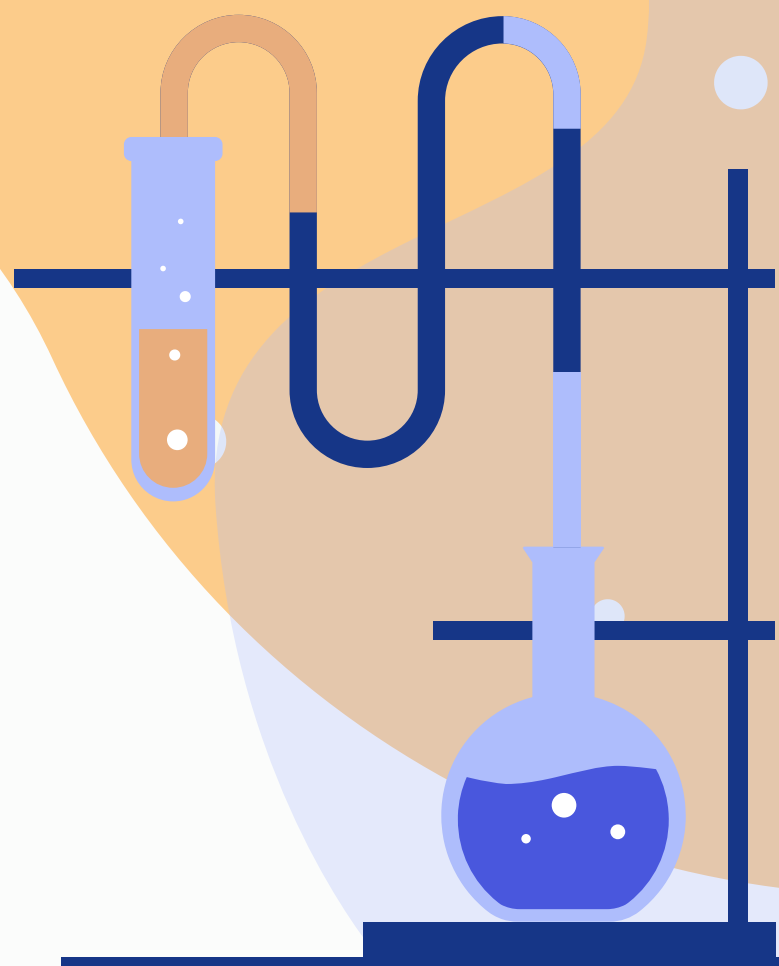
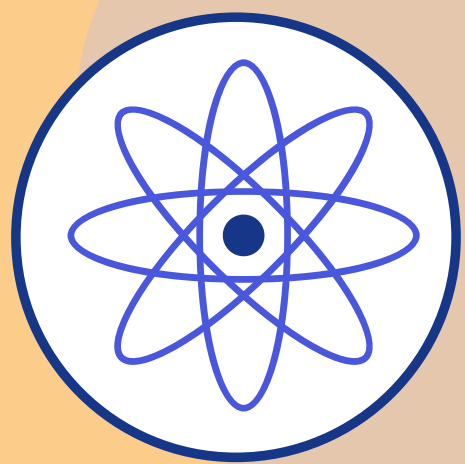
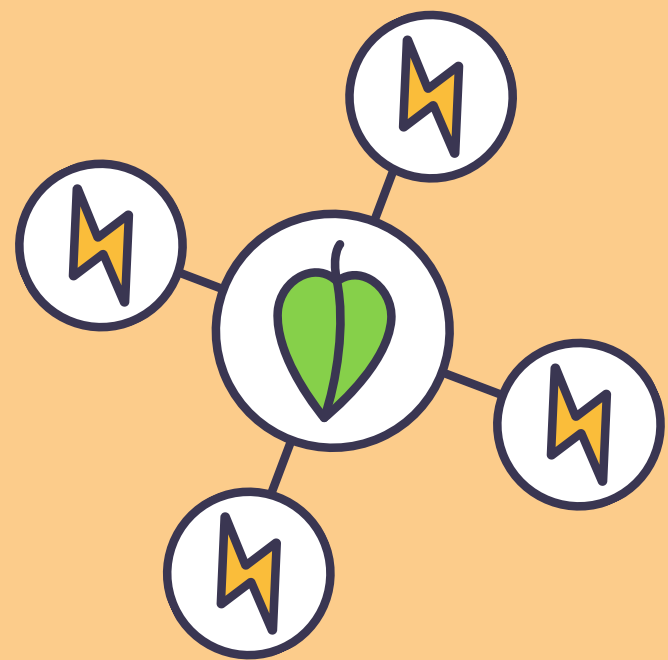
Governo do Estado do Espírito Santo  
Secretaria da Educação  
Gerência de Educação Infantil e Ensino Fundamental

PRÁTICAS  
EXPERIMENTAIS DE  
**ciências**  
PARA O  
ENSINO FUNDAMENTAL

2º  
TRI.

8º  
ANO

Caderno do(a) professor(a)





**Governo do Estado do Espírito Santo**  
**Secretaria de Estado da Educação**  
**Gerência de Educação Infantil e Ensino Fundamental**

**Secretaria de Estado da Educação do Espírito Santo**

Andrea Guzzo Pereira  
**Secretária de Estado da Educação**

**Subsecretaria de Educação Básica e Profissional**

**Gerência de Educação Infantil e Ensino Fundamental - Geief**

Rafaela Teixeira Possato de Barros  
**Gerente**

Débora Aparecida Furieri Matos  
**Subgerente**

Luara Zucolotto Afonso  
Roque Alves da Silva Junior  
**Autores**

Débora Aparecida Furieri Matos  
Rafaela Teixeira Possato de Barros  
**Organizadores**

Adriana Lisboa Chaves Rezende  
Antonio da Silva Pereira Neto  
Eulessia Costa Silva  
Guilherme Escarpini Helmer  
Ivana Lima Brito  
Júlio César Campos  
Luara Zucolotto Afonso  
Monalisa Di Paula Silva de Albuquerque  
Roque Alves da Silva Júnior  
Simone Maria Oliveira Gonçalves  
Tatiana Gomes dos Santos Peterle

**Equipe Técnica da Gerência de Educação Infantil e Ensino Fundamental**

Adalzira Ribeiro da Hora  
Sandra Mara Moura Machado

**Equipe de Apoio da Gerência de Educação Infantil e Ensino Fundamental**

# SUMÁRIO

CLIQUE NAS AULAS PARA ACESSÁ-LAS.

## **Aula 1: Quiz da reprodução**

Mecanismos reprodutivos.....06

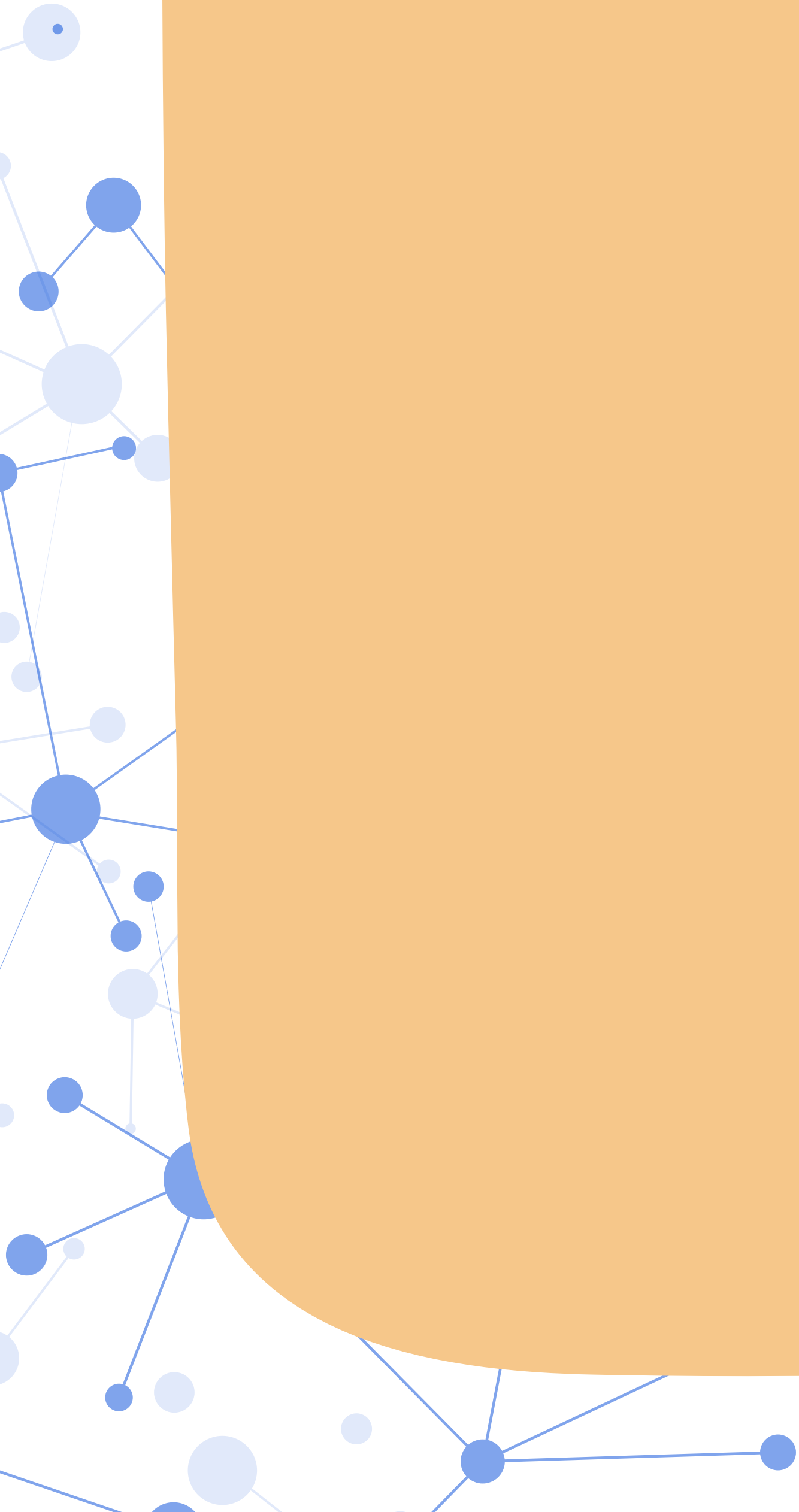


## **Aula 2: Voz da puberdade**

Adolescência e puberdade.....14

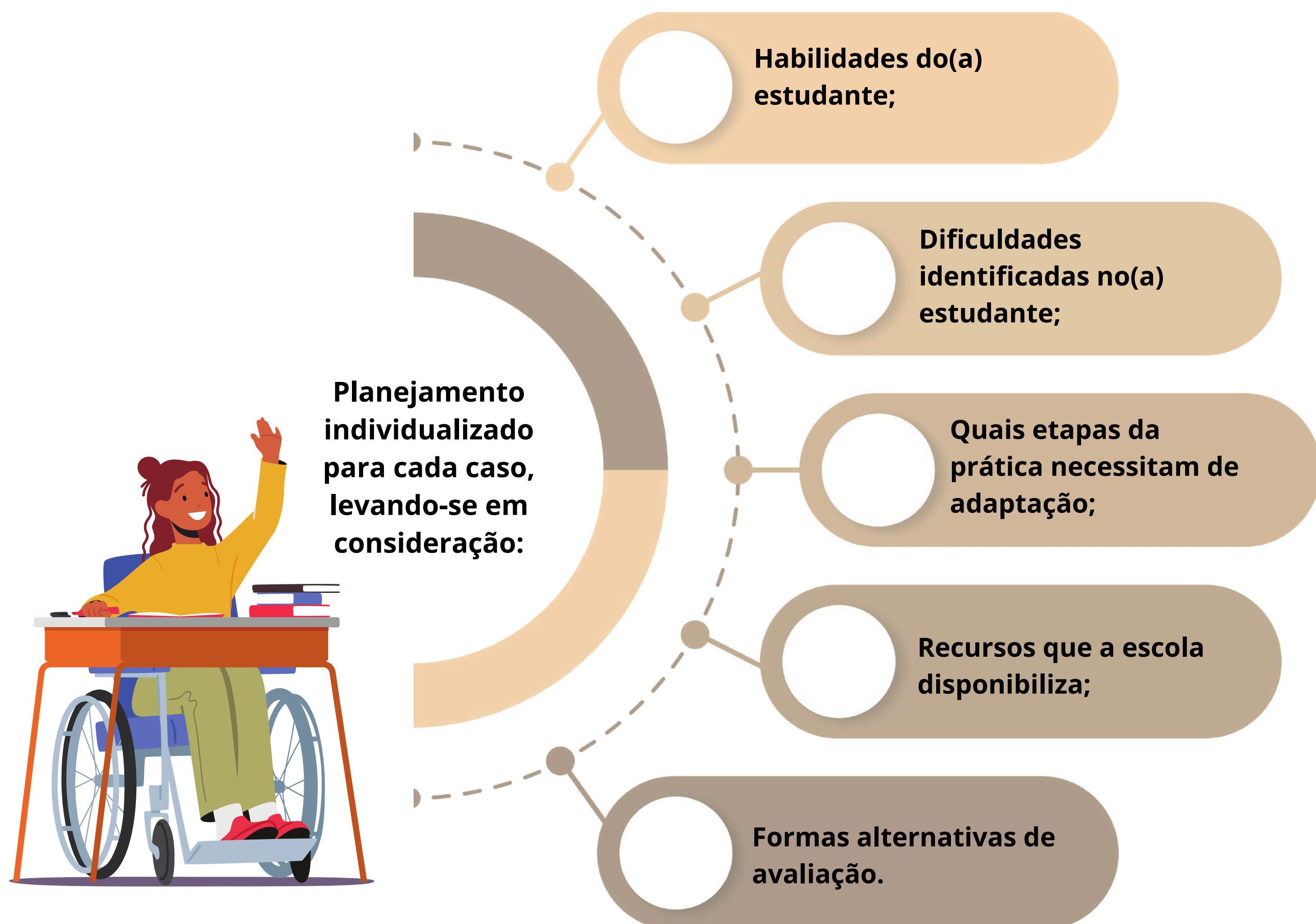
## **Aula 3: Não é não!**

Sexualidade humana.....24



## ESTRATÉGIAS PARA ESTUDANTES PÚBLICO DA EDUCAÇÃO ESPECIAL

A inclusão de estudantes público da Educação Especial pressupõe que esses participem de forma ativa e integrada na construção do conhecimento. Para tanto, é necessário um **trabalho integrado entre o(a) professor regente e o professor de Atendimento Educacional Especializado (AEE)**, levando em consideração as especificidades de cada estudante, para viabilização das melhores estratégias, recursos de acessibilidade e atuação/mediação colaborativa e intencional nessas aulas.



Sugestões gerais:

- **Materiais concretos e táteis:** permita que os(as) estudantes com deficiência visual e intelectual explorem os materiais com o tato sempre que possível, ou, caso seja necessário, use materiais com texturas e modelos 3D. Além da utilização do braille ou da texturização, é possível sugerir outros recursos de acessibilidade aos(as) estudantes com deficiência visual, tais como: digitação, ampliação, gravação em áudio, auxílio leitor, ferramentas para leitura e escrita em braille, soroban, audiolivros, lupas, disponibilização, com antecedência, dos textos e leituras que serão utilizadas nas aulas, para que sejam transcritas adequadamente.
- **Tecnologia assistiva:** empregar softwares educativos, recursos de acessibilidade digital e a produção de material em braille, quando necessário. No site [arasaac.org](http://arasaac.org), você tem acesso a uma biblioteca de símbolos e recursos para Comunicação Aumentativa e Alternativa (CAA).

- **Descrição verbal:** a descrição verbal detalhada (facilitação da leitura labial, certificando-se de que o estudante surdo ou com deficiência auditiva consiga ver nitidamente rosto do professor) do que está acontecendo também pode ser aplicada/sugerida como estratégia em todas as práticas trabalhadas, bem como a utilização de roteiro visual passo a passo (com fotos ou pictogramas) produzidos junto aos(as) professores(as) de AEE, se possível, nas práticas que envolvem processos e ciclos, especialmente.
- **Atividades simplificadas:** adaptar a complexidade das tarefas, usando linguagem mais objetiva, mais tempo ou apoio extra.
- **Enriquecimento curricular para o estudantes público de altas habilidades ou superdotação:** para todas as práticas abordadas no material, cabe sugerir os exercícios mais complexos da plataforma *Khan Academy*, construção de maquetes, resolução de cálculos (em caso de talento para inteligência lógico-matemática), elaboração de quadrinhos, resolução de desafios, produção de textos ou artigos, acesso à plataformas de leitura adicionais.

Recursos focados em atividades e enriquecimento:

- *Renzulli Learning* (em português) – plataforma interativa de aprendizagem diferenciada que oferece atividades de enriquecimento personalizadas para cada estudante com base em interesses e estilos de aprendizagem: <https://renzullilearning.com/pt/banco-de-dados-de-enriquecimento>
- *Gifted Brasil* - Portal brasileiro dedicado ao tema de Altas Habilidades/Superdotação, com informações, vídeos, eventos e orientações para famílias e educadores: [https://www.giftedbrasil.com/?utm\\_source=chatgpt.com](https://www.giftedbrasil.com/?utm_source=chatgpt.com)
- Plataformas como “Atividade.Digital” que oferecem jogos e exercícios online em português para várias disciplinas (português, matemática, ciências etc.) que podem ser usados como atividades desafiadoras e de aprofundamento: [https://atividade.digital/ed/views/busca\\_atividades.php?q=L%C3%ADngua+Portuguesa&utm\\_source=chatgpt.com](https://atividade.digital/ed/views/busca_atividades.php?q=L%C3%ADngua+Portuguesa&utm_source=chatgpt.com);
- Jogos de lógica e raciocínio (ex.: xadrez, quebra-cabeças, kakuro) – excelentes para estimular pensamento estratégico e resolução de problemas;
- Proposição de investigação em ciência e matemática – incorporar desafios que envolvam pesquisa, análise de dados e experimentos;
- Desafios escritos e debates – propostas que incentivem leitura crítica, escrita criativa e argumentação, incentivo ao registro de dados em tabelas ou gráficos;
- **Acessibilidade física:** garantir que os espaços da prática sejam acessíveis a cadeirantes, com rampas, espaço de manobra e pisos táteis, além de mesas em uma altura que facilite a visibilidade. Cumpre também a organização do espaço de forma que favoreça a visualização de todos os participantes; exploração de diferentes recursos visuais que possam facilitar a aprendizagem, tais como: cartazes, gravuras, fotos, apresentações em ferramentas como PowerPoint, vídeos legendados, dentre outros.
- **Ambiente inclusivo:** promover um ambiente de cooperação, sem preconceitos, em que a diversidade seja valorizada e todos(as) os(as) estudantes se sintam seguros e sejam efetivamente incluídos.



# AULA 1: QUIZ DA REPRODUÇÃO

**Habilidade:** EF08CI07/ES - Comparar diferentes processos reprodutivos em plantas e animais, diferenciando e descrevendo as partes que compõem seus sistemas reprodutores e reconhecendo suas funções, bem como aspectos da reprodução sexuada e assexuada, dos tipos de fertilização, do desenvolvimento e da existência de cuidado parental, e explicar o papel dos mecanismos reprodutivos na conservação ou modificação de características que envolvem a adaptação dos seres vivos em um processo evolutivo.

**Objeto de conhecimento:** Mecanismos reprodutivos.



## APRESENTAÇÃO E CONCEITUAÇÃO



Fonte: GONSALES, F. Níquel Náusea. Disponível em <http://escreverciencias.blogspot.com.br>. Acesso em: 19 mar. 2026.

Professor(a), vamos iniciar essa habilidade analisando a tirinha acima e incentivando os(as) estudantes a refletirem sobre as seguintes perguntas para posteriormente serem respondidas no Caderno do(a) estudante:

1. Como é chamado o processo relacionado à sobrevivência da espécie que está sendo representado na tirinha?
2. Qual a importância desse processo para as bactérias e outros seres vivos do nosso planeta?
3. Como é classificada essa forma de reprodução?
4. Quais as principais diferenças entre a forma de reprodução realizada pela bactéria na tirinha e a forma de reprodução realizada pelos seres humanos?
5. Quais seriam as vantagens e as desvantagens da forma sexuada e da forma assexuada de reprodução?
6. Você acha que existe um tipo de reprodução considerada mais eficaz para a sobrevivência da espécie do que outra? Explique sua resposta.

Após a discussão sobre as respostas apresentadas pelos(as) estudantes, é importante explicar que, na tirinha, o processo representado é a reprodução, fundamental para os seres vivos, pois permite a formação de descendentes e garante a continuidade das espécies.

A forma de reprodução apresentada é a assexuada, já que ocorre sem a participação de outro indivíduo, ou seja, um único ser vivo é capaz de originar novos indivíduos. Esse tipo de reprodução difere da realizada pelos seres humanos, que é a reprodução sexuada. Nela, há a necessidade da participação de dois indivíduos e da união de células reprodutoras. Embora isso possa parecer uma desvantagem, por exigir mais condições para acontecer, essa união traz uma importante vantagem: a mistura do material genético dos pais, resultando em uma maior variabilidade genética e em descendentes com características diferentes, além de aumentar as chances de sobrevivência da espécie diante de mudanças no ambiente.

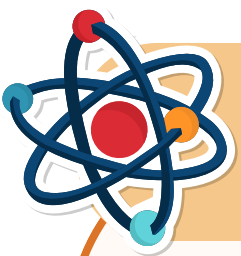


## APRESENTAÇÃO E CONCEITUAÇÃO

### APRESENTAÇÃO E FUNDAMENTAÇÃO TEÓRICA

Já a reprodução assexuada, realizada pelas bactérias, apresenta como principais vantagens o fato de ocorrer a partir de um único indivíduo e de ser um processo rápido e eficiente. No entanto, os descendentes gerados são praticamente idênticos entre si, o que pode representar uma desvantagem: caso ocorra alguma mudança no ambiente ou surja um fator prejudicial, é provável que todos sejam afetados de maneira semelhante. Dessa forma, não existe um tipo de reprodução mais eficaz para as espécies do que outro, pois ambos apresentam vantagens e limitações que dependem das condições do ambiente em que os seres vivos estão inseridos.

Professor(a), explique para os(as) estudantes que, nesta aula, será realizado um jogo de perguntas e respostas sobre as diferentes formas de reprodução dos seres vivos. Para estarem bem preparados, é importante que façam uma boa revisão sobre como ocorre a reprodução em plantas e animais. Eles devem comparar os processos reprodutivos, conhecer as partes dos sistemas reprodutores e entender as funções de cada uma. Além disso, é importante estudar os tipos de reprodução sexuada e assexuada, os diferentes tipos de fertilização, o desenvolvimento dos seres vivos e a presença de cuidado parental. Também devem compreender como os mecanismos reprodutivos ajudam na conservação ou na modificação das características dos seres vivos, influenciando sua adaptação ao longo da evolução.



## OBJETIVO DA AULA

Compreender os diferentes processos de reprodução de forma interativa por meio de um jogo de perguntas e respostas.



## MATERIAIS NECESSÁRIOS

Para a realização desta prática, você precisará dos seguintes materiais por grupo:

- Cartões de perguntas e respostas (podem ser impressos ou você, professor(a). Também é possível fazer as perguntas diretamente deste caderno de Práticas).

Acesse o pdf para impressão clicado [aqui](#). Disponível também ao final deste caderno)

- Um cronômetro (opcional, se quiser adicionar tempo para cada pergunta).
- Uma caixa para armazenar as perguntas já realizadas.
- Uma folha para registro do placar.
- Um dado. Caso não tenha um dado físico utilize um dado online clicando [aqui](#).



## DESENVOLVIMENTO

### 1. Formação dos grupos e preparação para o jogo:

Divida os(as) estudantes em grupos de 6 pessoas e incentive cada grupo a pensar em um nome criativo.

A ordem em que os grupos irão responder será definida por sorteio: um representante de cada grupo jogará o dado e o grupo que conseguir a maior numeração responderá primeiro.

Professor(a), caso haja muitos grupos na sala, fica a seu critério a escolha de outra ordem em que os grupos responderão às perguntas.

Para otimizar a organização, os grupos devem se posicionar na sala ou em outro ambiente da escola de forma a seguir o sentido horário. Isso facilitará a dinâmica do jogo.

### 2. Classificação das perguntas:

As perguntas serão divididas em três níveis de dificuldade (A, B e C), com pontuação diferente para cada nível:

- **Classe A** (Menor nível de dificuldade): 1 ponto – números 1 e 2 no dado.
- **Classe B** (Nível intermediário de dificuldade): 2 pontos – números 3 e 4 no dado.
- **Classe C** (Maior nível de dificuldade): 3 pontos – números 5 e 6 no dado.

O nível de dificuldade da pergunta será determinado pelo número que sair no dado lançado pelo representante do grupo. Professor(a), embaralhe as perguntas de cada nível de dificuldade antes de iniciar o jogo.

### 3. Escolha do representante e resposta:

Professor(a), antes de fazer a pergunta, um membro do grupo será escolhido para jogar o dado e definir a dificuldade da pergunta. Após a pergunta ser feita, o grupo terá 1 minuto para discutir e informá-lo em voz alta a resposta decidida pelo grupo .

### 4. Revezamento dos representantes:

Para garantir a participação de todos, o representante de cada grupo será alternado a cada rodada, de forma que todos(as) os(as) estudantes tenham a oportunidade de responder.

### 5. Tempo para resposta e explicação do(a) professor(a):

Como informado anteriormente, o grupo terá 1 minuto para discutir sobre a resposta da pergunta feita por você, professor(a), e informá-lo por meio de um representante.

Professor(a), após a resposta, independentemente de estar correta ou não, você pode complementar com alguma explicação. Caso o grupo não informe nenhuma resposta para a pergunta, cabe a você, professor(a), respondê-la com uma breve explicação para toda a turma.

### 6. Pontuação:

Professor(a), se o grupo acertar a resposta, ele receberá a pontuação correspondente à dificuldade da pergunta, com registro realizado por você ou por um(a) estudante ajudante.

Se a resposta estiver errada ou o grupo não responder dentro do tempo, perderá a chance de responder na rodada seguinte.



## DESENVOLVIMENTO

### 7. Regras de conduta e interrupções:

Interrupções durante a resposta de outro grupo são proibidas. Se um(a) estudante de outro grupo "soprar a resposta" ou interferir de qualquer forma, o grupo desse estudante perderá a oportunidade de participar na rodada seguinte.

### 8. Vencedor:

Estabeleça um tempo de aproximadamente 40 minutos para a conclusão do jogo.

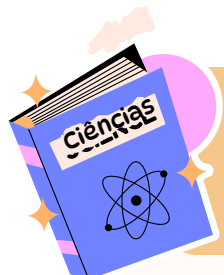
O jogo termina quando todos os grupos responderem a todas as perguntas ou quando o tempo se esgotar. O grupo com a maior pontuação no final será o vencedor.



## CONSIDERAÇÕES FINAIS E AVALIAÇÃO

Professor(a), não se esqueça de explicar as questões que os(as) estudantes apresentarem maior dificuldade. Para reforçar o conteúdo, trabalhe incentive-os(as) a responderem a algumas questões de revisão disponíveis no Caderno do(a) estudante (o gabarito está disponível ao final desta aula).

Avalie-os(as) de acordo com a participação e o comprometimento na realização da dinâmica além das discussões e da resolução das questões.



## SUGESTÃO DE PESQUISA

Professor(a), após explicar o conceito de seleção sexual para os(as) estudantes, incentive-os(as) a entender as diferentes estratégias utilizadas por animais para garantir a reprodução sexuada. Auxilie quanto à compreensão de como essas estratégias contribuem para a sobrevivência e a evolução das espécies.

Divida os(as) estudantes em grupos e peça que escolham pelo menos três animais de diferentes grupos (mamíferos, aves, répteis, anfíbios, insetos, etc.) para pesquisar. Os(as) estudantes devem identificar e explicar as estratégias de seleção sexual de cada animal, comparando-as entre si.

Para cada animal escolhido, eles(as) devem incluir:

- Como ocorre a escolha do parceiro (ex: cantos, danças, cores vibrantes).
- Qual é o comportamento sexual ou características físicas que atraem o parceiro.
- Como essas estratégias aumentam as chances de sucesso reprodutivo.

Se possível inclua imagens dos animais pesquisados.

Apresente os resultados da pesquisa para a turma, destacando as diferenças e semelhanças entre os animais pesquisados.



## JOGOS DIGITAIS

É hora de consolidar as aprendizagens desta aula de forma lúdica e interativa. Acesse o jogo que preparamos clicando [aqui](#).



**Atenção:** professor(a), faça a projeção do jogo no quadro ou na parede para que a turma possa responder individualmente ou em grupo, **com a sua supervisão**, e aproveite para fazer uma revisão do conteúdo.



## OUTROS RECURSOS

Professor(a), abaixo, apresentamos uma cruzadinha envolvendo o tema trabalhado nesta aula prática, a fim de ampliar o conhecimento sobre o assunto. O link do material digital encontra-se abaixo.

Acesse a cruzadinha clicando [aqui](#).



Respostas:

**Reprodução:** nome do processo em que seres vivos formam descendentes.

**Assexuada:** forma de reprodução em que os seres vivos formados são idênticos ao progenitor.

**Clones:** seres vivos geneticamente idênticos produzidos por reprodução assexuada.

**Fragmentação:** reprodução assexuada realizada pelas estrelas-do-mar.

**Gametas:** células reprodutoras.

**Sexuada:** forma de reprodução caracterizada pelo encontro de gametas.

**Espermatozoide:** gameta masculino do ser humano.

**Fecundação:** nome dado ao encontro dos gametas.

**Interna:** forma de fecundação que ocorre dentro do corpo.

**Externa:** forma de fecundação que ocorre fora do corpo dos seres vivos.

**Aquático:** ambiente em que é possível ocorrer a fecundação externa.

**Flor:** parte da planta onde se localizam os gametas.

**Pólen:** grão microscópico que contém os gametas masculinos das plantas com flores.

**Polinizadores:** animais que realizam o transporte do grão de pólen nas plantas.





## ESTRATÉGIAS PARA ESTUDANTES PÚBLICO DA EDUCAÇÃO ESPECIAL

Adaptar um jogo de perguntas e respostas para estudantes público da educação especial envolve considerar diferentes estratégias para garantir a participação de todos(as). Primeiramente, use linguagem simples e direta e ajuste o nível de dificuldade das perguntas conforme necessário.

- Professor(a), você pode incluir imagens ou ilustrações para apoiar a compreensão e pode imprimir as perguntas para estudantes com dificuldade auditiva.
- Ofereça tempo extra para estudantes que precisem de mais tempo para pensar ou responder.
- Para estudantes com dificuldades de leitura, leia as perguntas em voz alta ou use ferramentas de tecnologia assistiva, como leitores de tela.
- Organize o ambiente de forma tranquila e sem distrações, e, se necessário, adapte a disposição física para estudantes com mobilidade reduzida.
- Além disso, promova a participação nos grupos, permitindo que estudantes com dificuldades trabalhem juntos e compartilhem responsabilidades.
- Use recompensas motivacionais que incentivem a participação de todos, como adesivos ou elogios, recompensando também o comportamento ou outra habilidade observada.

Essas adaptações asseguram uma participação mais inclusiva, respeitando as necessidades de cada estudante e promovendo um ambiente de aprendizado mais acessível e colaborativo.



## REFERÊNCIAS

Gewandsznajder, Fernando Teláris Essencial [livro eletrônico] : Ciências : 8º ano / Fernando Gewandsznajder, Helena Pacca. -- 1. ed. -- São Paulo : Ática, 2022.

Moreira, C.(2014) Reprodução sexuada, Rev. Ciência Elem., V2(03):201. [doi.org/10.24927/rce2014.201](https://doi.org/10.24927/rce2014.201)

Godoy, Leandro Pereira de Ciências vida & universo : 8o ano : ensino fundamental : anos finais / Leandro Pereira de Godoy, Wolney Candido de Melo. – 1. ed. – São Paulo : FTD, 2022.



## GABARITO

Professor(a), abaixo encontra-se o gabarito das questões de revisão disponíveis no Caderno do(a) estudante:

### Considerações finais

1. ( 1 ) Ocorre com apenas um organismo, sem a participação de gametas.

( 2 ) Envolve a união de gametas, como espermatozoide e óvulo.

( 1 ) Produz descendentes idênticos ao organismo de origem.

( 2 ) Gera maior variabilidade genética entre os descendentes.

( 1 ) É comum em bactérias e alguns tipos de plantas.

( 2 ) Favorece a adaptação ao ambiente.

( 1 ) Ocorre por divisão, brotamento e fragmentação.

( 2 ) Depende da fecundação para a formação de um novo indivíduo.

( 1 ) Geralmente é mais rápida e exige menos gasto de energia.

( 2 ) Costuma ser mais lenta e envolver maior gasto energético.

( 2 ) Descendentes herdam características de dois indivíduos.

( 1 ) Pode ocorrer sem a necessidade de encontrar um parceiro.

2.a) Realizam ambos os tipos de reprodução.

b) A parte da maioria das plantas (angiospermas) responsável pela produção de gametas é a flor.

c) **Sexuada** - Ocorre pela união de gametas (células sexuais masculinas e femininas), gerando variabilidade genética. Nas plantas com flores (angiospermas), o processo envolve:

- Polinização: o grão de pólen (gameta masculino) é transportado do estame para o estigma (parte feminina) da flor, por agentes como vento, água ou animais (abelhas, pássaros).
- Fecundação: o grão de pólen forma um "tubo polínico" que leva as células masculinas até o óvulo no ovário. A união gera um zigoto, que se desenvolve dentro de uma semente.
- Dispersão: a semente germina e gera uma nova planta.

**Assexuada** - Ocorre sem a fusão de gametas e sem variabilidade genética; os descendentes são clones da planta-mãe. Pode ser natural ou artificial:

- Propagação Vegetativa: Nova planta surge a partir de partes da planta-mãe (raiz, caule ou folha).
  - Exemplos: Rizomas (bananeira), estolhos (morango), tubérculos (batata) e estaquia (pedaço de galho).
- Esporulação: Em plantas como samambaias (pteridófitas), esporos são liberados, e ao encontrar solo úmido, germinam e formam uma nova planta.

3. Os sistemas reprodutores masculino e feminino têm como função principal a reprodução humana, garantindo a produção de gametas (células sexuais), a fertilização e, no caso das mulheres, o desenvolvimento do feto. O sistema masculino foca na produção e entrega de espermatozoides, enquanto o feminino produz óvulos e abriga a gestação.

#### Sistema Reprodutor Masculino

- Testículos: Produzem os espermatozoides (gametas masculinos) e a testosterona, hormônio responsável pelas características sexuais secundárias masculinas.
- Pênis: Órgão copulador que permite a introdução do sêmen (espermatozoides e líquidos) no sistema reprodutor feminino durante a relação sexual.

#### Sistema Reprodutor Feminino

- Ovários: Produzem os óvulos (gametas femininos) e hormônios como estrogênio e progesterona, que regulam o ciclo menstrual.
- Útero: Órgão muscular em que o óvulo fecundado se implanta, desenvolvendo o embrião e, posteriormente, o feto durante a gestação.

4.a) A fecundação, ou fertilização, é o processo biológico de união do gameta masculino com o gameta feminino.

b) gato: interna

sapo: externa

ouriço: externa

galinha: interna

5.A principal diferença entre desenvolvimento direto e indireto é a forma como o filhote nasce em comparação ao adulto: no direto, o recém-nascido é uma versão miniatura do adulto, sem metamorfose (ex: mamíferos). No indireto, o filhote (larva) é diferente e passa por metamorfose para virar adulto (ex: borboleta).

6.A reprodução sexuada é fundamental para a evolução porque gera variabilidade genética, criando descendentes únicos através da combinação de genes de dois progenitores. Essa diversidade é essencial para que a seleção natural aja, permitindo que as espécies se adaptem a mudanças ambientais, sobrevivam a novas ameaças e evitem doenças.

## AULA 2: VOZ DA PUBERDADE

**Habilidade:** EF08CI08/ES - Analisar e explicar as transformações que ocorrem na puberdade, considerando a atuação dos hormônios sexuais e do sistema nervoso, identificando e descrevendo as mudanças físicas e psicológicas que ocorrem nessa fase da vida, assim como as questões relacionadas à saúde que lhe são específicas e reconhecendo a diversidade de desenvolvimento e de construção de identidades sociais e culturais (tradições e ritos de passagem).

**Objeto de conhecimento:** Adolescência e puberdade.



### APRESENTAÇÃO E CONCEITUAÇÃO



Disponível em://brainly.com.br/tarefa/39221794. Acesso em: 19 mar. 2026.

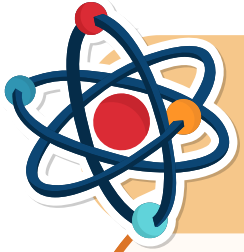
Professor(a), vamos começar nosso estudo sobre a adolescência dialogando com a turma sobre a tirinha acima, refletindo sobre as mudanças que acontecem nessa fase da vida. Peça aos(as) estudantes que respondam às questões abaixo no Caderno do(a) estudante:

1. Qual é o duplo sentido da palavra “espinhas” na tirinha?
2. O que a expressão “Só o que me faltava...” revela sobre o sentimento do personagem?
3. O que é a adolescência na sua opinião?
4. Você já se considera adolescente? Por quê?
5. Que mudanças você percebeu nessa fase?
6. O que você acha que causa essas mudanças?

Após a reflexão sobre a tirinha e as perguntas a ela relacionadas, explique que a palavra “espinhas” apresenta um duplo sentido na tirinha: pode se referir tanto aos pequenos ossinhos do peixe quanto às espinhas (acne) que costumam aparecer nos seres humanos durante a adolescência.

A tirinha usa a ideia de espinha como elemento que simboliza a adolescência, fase da vida entre a infância e a vida adulta marcada por mudanças no corpo e nas emoções. Essas transformações também podem ser percebidas no crescimento físico, no surgimento de pelos e nas alterações no humor e no comportamento. Além das espinhas, outros sinais incluem o aumento da altura, o desenvolvimento dos órgãos sexuais, a mudança na voz (principalmente nos meninos) e o início da menstruação nas meninas. Essas mudanças acontecem devido aos hormônios, que são substâncias químicas produzidas pelo corpo e que controlam o crescimento durante a puberdade.

Na sequência, informe que nas próximas atividades vamos tratar de um tema sensível: a adolescência e a puberdade. Esse assunto é delicado porque envolve mudanças que variam de pessoa para pessoa. Para dar início ao estudo, peça aos(as) estudantes que tragam, se possível, uma foto de quando eram crianças e outra mais recente, já na adolescência. Caso algum(a) estudante não possua fotos, sobretudo da fase da infância, você pode pedir que ele(a) faça um desenho que o represente na infância e agora.



## OBJETIVO DA AULA

Compreender as diferenças físicas e comportamentais entre os estudantes em diferentes fases da sua vida por meio de fotos.



## MATERIAIS NECESSÁRIOS

Professor(a), para a realização desta aula, você vai precisar de:

- Duas fotos pessoais de cada estudante (uma de quando eram mais novos e uma mais recente).  
Obs.: na ausência de fotos, propor a realização de desenhos.
- Uma foto sua, professor(a), na adolescência.
- Caneta ou lápis e o caderno de Ciências para anotações.
- Data Show ou quadro para exibir as fotos ou desenhos.



## DESENVOLVIMENTO

Professor(a), para realizar essa aula, é importante planejar com antecedência e solicitar que os para que os estudantes escolham previamente as fotos que irão levar para a sala de aula. A participação nessa atividade é voluntária, então, é fundamental que você, professor(a), incentive os estudantes a trazerem suas fotos ou desenhos e a responderem um pequeno questionário em casa, além de participar das discussões no dia da aula.

Uma forma de incentivar a participação é trazer uma foto da sua adolescência e compartilhar com a turma as mudanças que percebeu em seu próprio corpo e comportamento nesse período. Fica a seu critério a organização de como as fotos serão expostas e como os estudantes irão participar, compartilhando as respostas do questionário sobre puberdade e suas transformações. As fotos ou desenhos podem ser organizados em slides ou exibidos na sala de aula de uma maneira que todos se sintam confortáveis.

**Início da aula:** comece com uma breve conversa explicando que o objetivo da aula é entender as transformações que ocorrem durante a puberdade. Depois, mostre aos estudantes sua foto de adolescência e compartilhe com eles como você passou por esse período de profundas mudanças. Em seguida, mostre o questionário que está no Caderno do estudante e tendo como base as fotos que trouxeram, incentive cada estudantes a identificar as diferenças, observando aspectos como: voz, humor, temperamento, metabolismo (sono), prioridades, hobbies, relações com os pais e amigos, entre outras. Oriente-os a responderem em casa, destacando que ele deve ser respondido com atenção, pois será discutido durante a aula.

(O questionário também está disponível ao final deste caderno)





## DESENVOLVIMENTO

Professor(a), após os relatos dos(as) estudantes sobre as mudanças características da puberdade, procure discutir o porquê dessas mudanças, abordando as bases genéticas, fisiológicas, bioquímicas e ambientais de cada um dos tópicos abordados. Abaixo, encontra-se um direcionamento para discussão de cada questão do questionário.

**1** - Resposta pessoal.

**2** - Puberdade é o nome dado ao período de transição entre a infância e a fase adulta e acontece, em geral, em meninas entre os 8 e 13 anos de idade e em meninos entre 9 e 14 anos. Essa fase é marcada, principalmente, por grandes mudanças físicas e corporais e o início da fase reprodutiva, tanto do homem quanto da mulher.

**3** - Durante a puberdade, tanto meninos quanto meninas passam por várias mudanças no corpo. O principal responsável pelo crescimento é o hormônio de crescimento (GH), que é produzido por uma glândula no cérebro. Porém, há outros hormônios que causam mudanças físicas e comportamentais típicas de cada sexo.

Para as meninas, o estrogênio é o hormônio principal, produzido pelos ovários. Ele ajuda no desenvolvimento dos seios, na menstruação e na redistribuição da gordura corporal, o que faz com que o corpo feminino se diferencie do masculino sobretudo com o passar do tempo.

Nos meninos, o hormônio predominante é a testosterona, produzido principalmente pelos testículos. Esse hormônio faz com que apareçam pelos no rosto e no corpo, aumente a massa muscular e mude o tom de voz, deixando-o geralmente mais grave.

Além disso, durante a puberdade, é normal a pele ficar mais oleosa. Isso acontece porque os hormônios sexuais aumentam a produção de sebo pelas glândulas sebáceas da pele. Esse aumento de oleosidade pode causar cravos, espinhas, nódulos e até cicatrizes, principalmente no rosto, nas costas, nos ombros e no peito.

Abaixo, encontra-se uma imagem das principais mudanças relacionadas à puberdade.



**Curiosidade:** as glândulas adrenais, que ficam em cima dos rins, também produzem hormônios chamados *andrógenos*. Esses hormônios podem se transformar em testosterona e estrogênio no corpo.

Disponível em: <https://adole-sendo.info/pais/tag/mudancas-fisicas-na-adolescencia/#page-content>. Acesso em 15 mar. 2026.

Professor(a), aqui está um vídeo que pode ajudar os(as) estudantes a entenderem melhor essas mudanças e dar algumas dicas de como lidar com as particularidades da adolescência na escola: [Clique aqui para assistir ao vídeo.](#)





## DESENVOLVIMENTO

**4, 5, 6 e 7** - As mesmas mudanças hormonais que afetam o corpo também influenciam o estado emocional dos adolescentes, podendo causar irritabilidade, ansiedade e oscilações de humor. Essas mudanças podem ser difíceis de lidar, mas fazem parte do processo natural de crescimento e desenvolvimento.

**8** - Durante essa fase, é importante entender que os adolescentes precisam de liberdade para se expressar, fazer amigos e amadurecer seus pensamentos e sentimentos, mas sempre com auxílio de seus responsáveis, que precisam protegê-los, orientá-los e ampará-los. Nesse sentido, é essencial que haja diálogo, respeito e compreensão mútua.

**9, 10 e 11** - Muitos adolescentes, durante essa fase de grandes transformações, preferem a companhia dos amigos à presença dos responsáveis, pois estão em um processo em que o contato e a validação dos pares se torna, muitas vezes, o foco de suas ações. Estudos mostram que, quanto mais desenvolvida a identidade de um adolescente, mais ele consegue reconhecer suas habilidades e limitações. Quando a identidade ainda está em formação, ele tende a buscar apoio em opiniões externas para se avaliar e entender melhor as outras pessoas. Por isso, a busca por amizades e diferentes formas de se expressar fazem parte dessa experimentação necessária para a construção de quem ele realmente é e pretende ser.



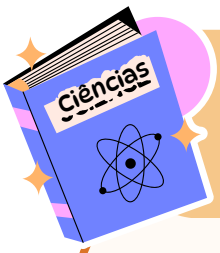
## CONSIDERAÇÕES FINAIS E AVALIAÇÃO

Professor(a), lembre-se de que a participação nesta atividade é voluntária, pois alguns(mas) estudantes podem não se sentir à vontade para falar sobre suas mudanças corporais, comportamentais e a relação com a família e os amigos. No entanto, é fundamental que o estudante respeite a participação dos colegas e esteja atento às explicações do(a) professor(a) sobre as mudanças características da adolescência, compreendendo seus aspectos genéticos, bioquímicos e ambientais. No Caderno do Estudante, são propostas algumas questões que exploram a dimensão científica relacionada ao tema abordado (o gabarito está disponível no final desta aula).



Avalie os(as) estudantes com base na participação na discussão, no respeito pelos(as) colegas e no preenchimento do questionário e perguntas no Caderno do(a) estudante.





## SUGESTÃO DE PESQUISA

Professor(a), sugerimos como atividade uma pesquisa sobre os impactos da adolescência nas relações sociais vivenciadas pelos(as) estudantes. Essa fase, marcada por intensas transformações nas formas de pensar, agir e se relacionar, precisa ser compreendida para que os(as) estudantes tenham mais condições de viver com consciência, respeito e responsabilidade essa fase da vida.

Para isso, professor(a), você pode propor uma pesquisa a partir do seguinte tema:

**Como as mudanças sociais influenciam a forma como os adolescentes pensam, se relacionam e se posicionam no mundo?**

### Objetivo geral

Analisar de que maneira as transformações sociais impactam o desenvolvimento do pensamento, das relações interpessoais e da identidade dos adolescentes.

### Objetivos específicos

- Identificar as principais mudanças sociais vividas na adolescência.
- Compreender como essas mudanças afetam a forma de pensar dos jovens.
- Investigar as transformações nas relações com família, amigos e escola.
- Refletir sobre o papel das redes sociais na construção de opiniões e comportamentos.
- Analisar como os adolescentes se posicionam diante de questões sociais atuais.

### Hipóteses a serem consideradas (antes da realização da pesquisa)

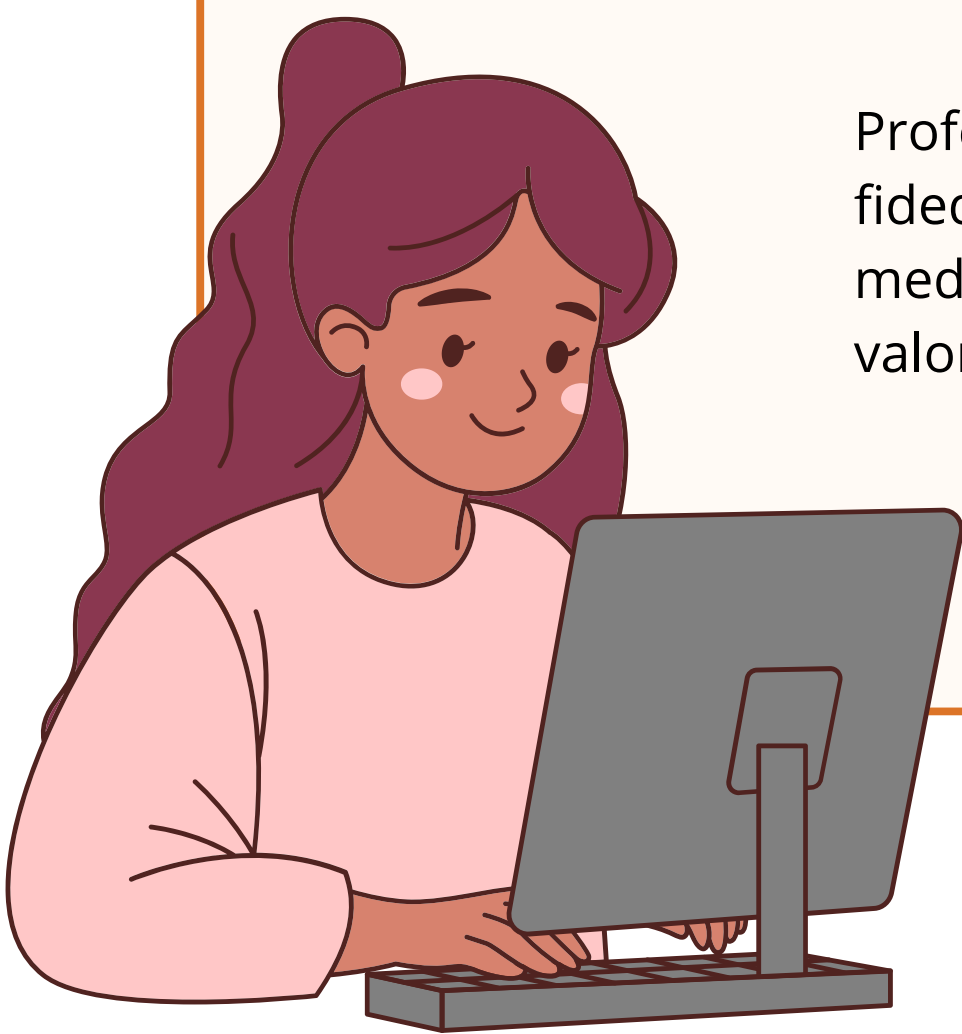
- As redes sociais têm grande influência na forma como os adolescentes pensam e se expressam.
- Os amigos passam a ter maior influência do que a família em algumas decisões.
- Os adolescentes buscam construir sua própria identidade e opinião sobre o mundo.
- A escola pode contribuir para o desenvolvimento do pensamento crítico.

Apresentação para a turma:

Os(as) estudantes poderão apresentar os resultados em diferentes formatos:

- Debate ou seminário em sala.
- Apresentação em slides.
- Produção de texto.
- Podcast ou vídeo.

Professor(a), oriente a pesquisa para que seja realizada a partir de fontes fidedignas e para que os debates ocorram de forma respeitosa. A sua mediação é essencial para o desenvolvimento do diálogo e de interações que valorizem a participação de todos.





## JOGOS DIGITAIS

Para consolidar as aprendizagens desta aula de forma lúdica e interativa, preparamos um jogo que pode ser acessado clicando no *link* abaixo. Professor(a), o jogo também aborda sobre o ciclo menstrual, que marca o início da puberdade nas meninas, portanto é necessário uma explicação prévia a respeito do ciclo ou o próprio jogo pode ser usado como ferramenta para essa explicação, já que traz imagens ilustrativas.

Acesse o jogo clicando aqui.



**Atenção:** professor(a), faça a projeção do jogo no quadro ou na parede para que a turma possa responder individualmente ou em grupo, **com a sua supervisão**, e aproveite para fazer uma revisão do conteúdo.



## OUTROS RECURSOS

O filme *Divertidamente 2* aborda as emoções humanas e o processo de autodescoberta, temas altamente relevantes para a adolescência. As temáticas abordadas no filme podem ajudar os(as) estudantes a compreender e a trabalhar questões emocionais, identidade e busca por significado, tópicos necessários principalmente para aqueles que experimentam um período de intensa transformação.

Desse modo, trabalhar com esse filme na escola pode ajudar os(as) estudantes a entenderem melhor suas próprias emoções, refletirem sobre suas escolhas e reconhecerem as complexidades de suas vivências internas. O filme *Divertidamente (1)* também já foi indicado no e-book de Projeto de Vida 8º ano.



Professor(a), abaixo, encontram-se algumas questões que você pode utilizar para dialogar com os(as) estudantes:



Foto: Divulgação/Disney

1- O filme *Divertidamente 2* mostra o surgimento de novas emoções na adolescência, por meio da personagem Riley, que lida com emoções como ansiedade, tédio, inveja e vergonha. Quais dessas emoções você tem vivenciado? Como você lida com elas?

2- Essas emoções, entre outras, como a tristeza, a raiva e o medo, também são mostradas no filme como importantes para a jornada da personagem, visto que cada uma delas desempenha um papel importante em seu desenvolvimento. Como você acha que emoções como a raiva, o medo ou até a tristeza podem ser úteis durante a adolescência? Existe alguma emoção que você acha que os adolescentes têm mais dificuldade em lidar? Se sim, qual?



## OUTROS RECURSOS

3- À medida que a interação de Riley com a família diminui e sua base de amizades cresce, também é possível notar mudanças no seu comportamento. Na adolescência, muitos jovens começam a ter conflitos com a família e a buscar mais independência e apoio nas amizades. Com você acontece a mesma coisa? Se sim, quais principais motivos que você destaca como causadores desse distanciamento?

4- No filme, a ansiedade acaba dominando as outras emoções de Riley, fazendo-a perder o equilíbrio e a ter atitudes que causam espanto a ela mesma. Você já se sentiu dominado por uma emoção, como ansiedade ou insegurança? Como você acha que pode buscar um equilíbrio emocional e lidar melhor com essas situações?

5- No processo de organização das memórias, o "esquecer" é uma parte importante para o aprendizado. Na adolescência, o processo de amadurecimento também envolve deixar para trás certas coisas. O que você acha que precisa "esquecer" ou deixar para trás enquanto se desenvolve? Como esse processo de esquecer pode ser saudável para o seu desenvolvimento?



## ESTRATÉGIAS PARA ESTUDANTES PÚBLICO DA EDUCAÇÃO ESPECIAL

Professor(a), planeje com antecedência para que os(as) estudantes escolham as fotos - ou realizem desenhos - e respondam ao questionário. A participação é voluntária, mas você pode motivar a turma a compartilhar uma foto pessoal e suas transformações. As fotos podem ser exibidas de forma acessível, com cartazes ou slides visíveis a todos.

Para estudantes com deficiências visuais, você, professor(a), pode descrever oralmente as transformações nas fotos em diferentes idades. A tradução em libras também é sempre necessária para estudantes surdos. O questionário deve ser simplificado com frases curtas ou pictogramas, permitindo que os estudantes respondam com auxílio de acompanhantes ou dispositivos de apoio.

Durante a aula, professor(a), assegure que todos(as) os(as) estudantes, independentemente de suas necessidades, tenham tempo suficiente para refletir e para compartilhar suas respostas, promovendo um ambiente inclusivo e respeitoso. Assim, a discussão sobre a puberdade e suas transformações envolverá a todos(as).





## REFERÊNCIAS

MUNDO EDUCAÇÃO. Puberdade. Disponível em: <https://mundoeducacao.uol.com.br/sexualidade/puberdade.htm>. Acesso em: 11 fev. 2025.

UNIFESP. Cérebro adolescente. YouTube, <https://www.youtube.com/watch?v=BRNpCbL-FV0>. Acesso em: 11 fev. 2025.

UNIFESP. Puberdade: Informações para educadores, 3 Abr de 2022. Disponível em: [https://www.youtube.com/watch?v=r8u9CgPQ\\_5Q](https://www.youtube.com/watch?v=r8u9CgPQ_5Q). Acesso em: 11 fev. 2025.

SCHOEN-FERREIRA, Teresa Helena; AZNAR-FARIAS, Maria; SILVARES, Edwiges Ferreira de Mattos. A construção da identidade em adolescentes: um estudo exploratório. Estudos de Psicologia (Natal), v. 8, p. 107-115, 2003.

Kimmel, D. C., & Weiner, I. (1998). La adolescencia: una transición del desarrollo. Barcelona: Ariel.

**A amizade na adolescência é muito importante e ajuda na formação da identidade e na construção do sentimento de pertencimento. Os elos de confiança criados nessa fase fortalecem e ajudam a compartilhar as alegrias e as dificuldades.**



## GABARITO

Professor(a), abaixo encontra-se o gabarito das questões de revisão disponíveis no Caderno do(a) estudante:

### Considerações finais

**1.** Hormônios são mensageiros químicos produzidos pelas glândulas do sistema endócrino que viajam pela corrente sanguínea para regular diversas funções corporais. Eles controlam processos como crescimento, metabolismo, reprodução, humor e sono, atuando como "chaves" que se encaixam em receptores específicos (fechaduras) nas células-alvo.

**2.** Os principais hormônios da adolescência são a testosterona (meninos), e o estrogênio e a progesterona (meninas), produzidos nas gônadas (testículos e ovários), estimulados pelo cérebro (hipófise/hipotálamo). Eles impulsionam mudanças físicas como estirão de crescimento, desenvolvimento de caracteres sexuais e maturação sexual.

**3.** Adotar hábitos saudáveis na adolescência é essencial para o desenvolvimento físico e mental, exigindo atenção redobrada à higiene pessoal devido às mudanças hormonais, além de uma alimentação equilibrada e hidratação constante. A prática regular de atividades físicas e a preservação de uma boa qualidade do sono são fundamentais para o crescimento e o rendimento escolar, enquanto o cuidado com a saúde mental e o uso consciente da tecnologia fortalecem a autoestima. Por fim, manter as consultas médicas e a vacinação em dia, evitando o consumo de substâncias nocivas, garante uma transição segura para a vida adulta e previne doenças futuras.

**4.** É fundamental que tanto meninos quanto meninas conheçam o ciclo menstrual para promover um ambiente de respeito, empatia e saúde coletiva. Embora apenas as meninas passem pelo processo biológico, a conscientização sobre o tema traz benefícios para todos.

**5.** A diferença é que a menstruação é apenas um evento (o sangramento), enquanto o ciclo menstrual é todo o processo que acontece entre uma menstruação e outra.

**6.** O ciclo menstrual dura, em média, 28 dias, mas é considerado normal que ele varie entre 21 e 35 dias. Sobre ser sempre igual, a resposta é não. O ciclo pode mudar bastante de uma pessoa para outra e até na mesma pessoa ao longo da vida. Na adolescência, por exemplo, é muito comum que ele seja irregular, pois o corpo ainda está ajustando os níveis de hormônios. Fatores como estresse, alimentação, exercícios intensos e saúde emocional também podem fazer com que o ciclo atrase ou se antecipe.

**7.** O sangramento, conhecido como menstruação, acontece porque o útero se preparou para uma gravidez que não ocorreu. Todo mês, o corpo produz hormônios que deixam a parede interna do útero (chamada endométrio) mais grossa, como se estivesse preparando um "ninho" para receber um óvulo fecundado.

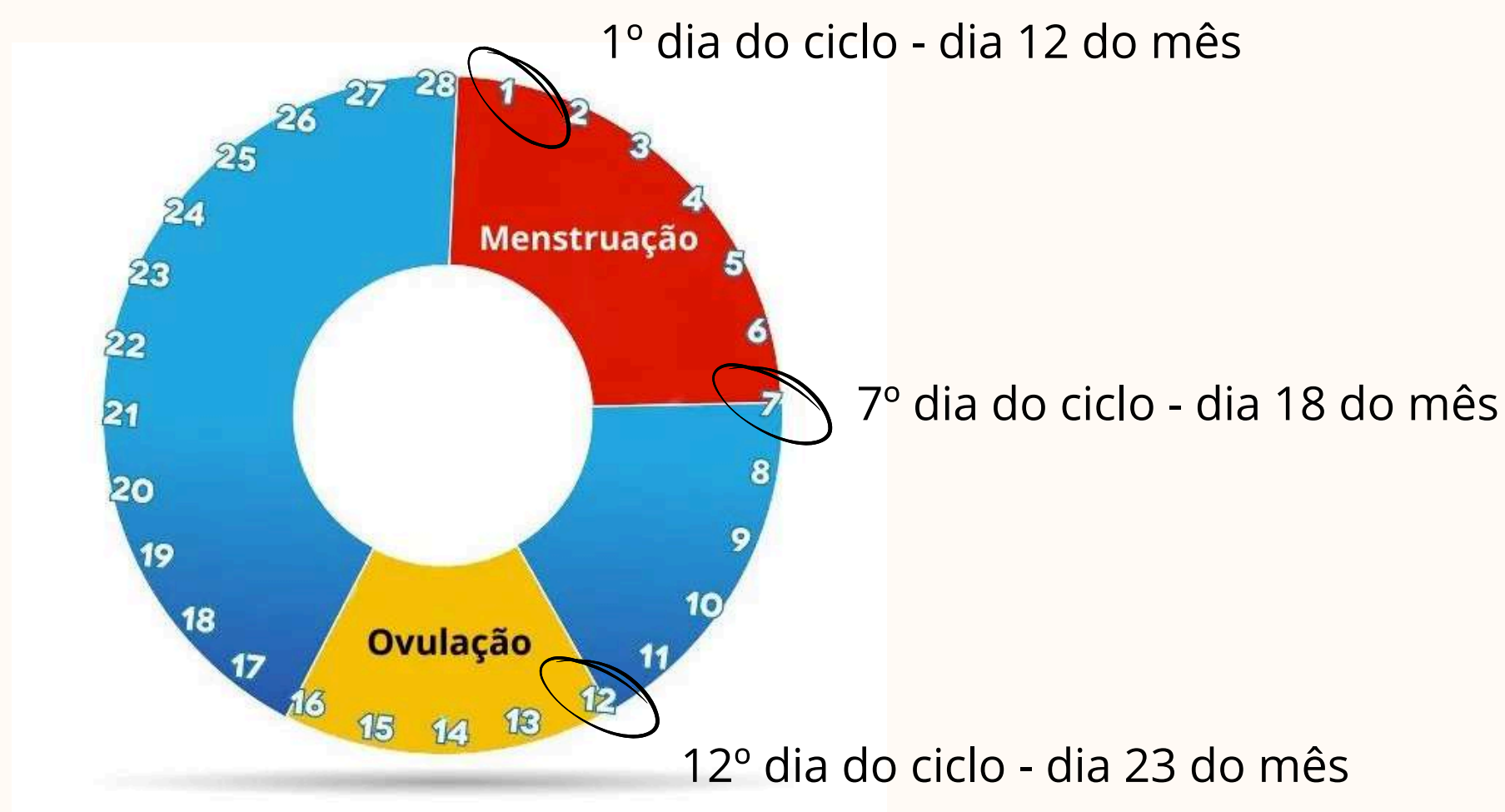
Quando não há fecundação, o corpo entende que aquele preparo não será utilizado. Os níveis de hormônios caem, fazendo com que esse "ninho" se desfaça e seja descamado. O sangue que sai é, na verdade, a mistura desse tecido uterino com um pouco de sangue dos vasos que o alimentavam.

Portanto, a menstruação indica que o ciclo anterior se encerrou e que o organismo está reiniciando o processo de preparação para um novo ciclo reprodutivo.

## GABARITO

**8.**A ovulação é o momento em que um dos ovários libera um óvulo maduro para as tubas uterinas. É o ponto alto do ciclo menstrual, ocorrendo geralmente no meio do ciclo (por volta do 14º dia em um ciclo de 28 dias). A ovulação define os dias em que a pessoa tem a maior probabilidade de engravidar caso haja relação sexual. Para quem deseja planejar ou evitar uma gravidez no futuro, entender esse "tempo biológico" é fundamental. A ocorrência regular da ovulação é um sinal de que os hormônios estão funcionando em equilíbrio. Mudanças nesse padrão podem ajudar a identificar questões de saúde, como estresse excessivo ou problemas hormonais.

**9.**A contagem do período inicia-se no 1º dia da menstruação. Se o ciclo começou no dia 12 de um mês, este dia é o dia 1 do ciclo, portanto o período fértil que será do 7º ao 12º dia, corresponderá ao dia 18 ao 23 do mês.



**10.**Essa fase é chamada de Tensão Pré-Menstrual (TPM). Ela ocorre no período entre a ovulação e o início da menstruação, quando os níveis de hormônios (como estrogênio e progesterona) caem bruscamente, afetando o sistema nervoso e a produção de serotonina, o "hormônio do bem-estar". Respeitar a TPM é reconhecer um ciclo natural do corpo humano e promover a empatia nas relações cotidianas.

## AULA 3: NÃO É NÃO!

**Habilidade:** EF08CI11/ES Selecionar argumentos que evidenciem as múltiplas dimensões da sexualidade humana (biológica, sociocultural, afetiva e ética), reconhecendo, compreendendo e discutindo aspectos como o cuidado e o respeito a si mesmo e ao outro, a construção da identidade social e cultural, a afetividade e a compreensão dos aspectos culturais envolvidos na sexualidade humana.

**Objeto de conhecimento:** Sexualidade humana.



### APRESENTAÇÃO E CONCEITUAÇÃO



Disponível em: @sesregistro (Carol Borges e Felipe Remédios, em parceria com Vítor Massao). Acesso em: 23 mar. 2026.

Professor(a), inicie a aula de hoje com uma discussão sobre a tirinha, buscando a interpretação dos(as) estudantes a respeito do conceito de consentimento. Faça as perguntas abaixo e informe que as respostas serão registradas no Caderno do(a) estudante:

1. O “não” está evidente nas situações da imagem ao lado? Como você reconhece?
2. Como as personagens da tirinha comunicam que estão desconfortáveis, mesmo sem dizer?
3. O que significa consentimento para você? Ele diz respeito somente ao contato físico?
4. Você consegue reconhecer situações parecidas com a da tirinha na vida real? Se sim, quais?
5. Como reconhecer os seus próprios limites ou os limites do outro?

A sexualidade é uma das dimensões da vida de uma pessoa. Por isso, é importante que essa vivência ocorra de forma consciente e responsável. Isso é essencial para assegurar a saúde e o bem-estar físico e emocional de cada pessoa. A sexualidade de um indivíduo é um processo que se transforma ao longo da sua vida, passando por diferentes fases ou mudanças, e dialogar com os responsáveis legais e a escola é indispensável para o amadurecimento e a ampliação do conhecimento sobre si e sobre o outro.

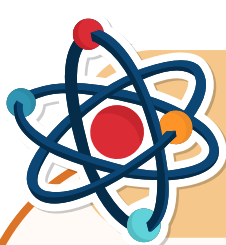
A educação precisa passar por noções de respeito e limites, de si próprio e do outro. Como visto na imagem acima, diversas situações do cotidiano podem infringir nossa autonomia e nos causar desconforto, e isso não está somente no contato físico, mas se manifesta também em palavras, gestos, exposição da intimidade, intimidação, perseguição, entre outras situações que ocorram sem o consentimento do outro.



## APRESENTAÇÃO E CONCEITUAÇÃO

Consentimento é a manifestação de concordância, de permissão e de licença. É uma concordância de ideias e/ou acordo das partes envolvidas, desde que ambas tenham **condições plenas, maioria** (regulamentada por lei, artigo 217-A do Código Penal), **maturidade** e **discernimento para consentir**. Deve ser livre, sem deixar dúvidas, e pode ser revogado a qualquer momento.

Assim, o verdadeiro consentimento significa respeitar os limites e as necessidades do outro, sem coagi-lo a fazer qualquer coisa que não queira ou que não tenha condições de decidir.



## OBJETIVO DA AULA

Compreender o conceito de “consentimento”, cuidado e respeito a si mesmo e ao próximo no âmbito da sexualidade.



## MATERIAIS NECESSÁRIOS

Materiais para produção de cartazes físicos (cartolinas, canetinhas, recortes de revistas, etc.) ou ferramentas virtuais de design ou IAs para campanha virtual.

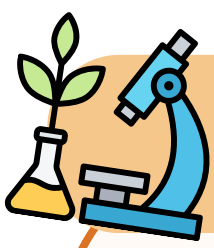
Algumas opções:

<https://piktochart.com/generative-ai/editor/>

[https://www.canva.com/pt\\_pt/ferramentas/gerador-imagem-ia/](https://www.canva.com/pt_pt/ferramentas/gerador-imagem-ia/)

<https://www.adobe.com/br/express/create/poster>

- Computador e projetor para exibir os vídeos.



Professor(a), após a discussão inicial da tirinha e do texto de apresentação desta aula, inicie juntamente com a turma a produção de uma campanha sobre o conceito de **consentimento**.

Faça levantamentos de situações e frases, estabeleça combinados e critérios para produção dos cartazes da campanha, que podem ser físicos e espalhados pela escola, e/ou virtuais para postar nas redes sociais da escola, e devem refletir a ideia de respeito a si mesmo e ao outro.

Seguem alguns exemplos de cartazes:

**DEPOIS DO NÃO, FERE TEU DIREITO.**

**O QUE É CONSIDERADO ASSÉDIO?**

QUALQUER ATITUDE INVASIVA OU DESRESPEITOSA, ESPECIALMENTE DE CARÁTER SEXUAL

- PASSAR A MÃO NA MULHER SEM A EXPRESSA AUTORIZAÇÃO
- BEIJO FORÇADO
- CHEGAR ABRAÇANDO À FORÇA
- XINGAMENTOS OU AGRESSÕES QUANDO O HOMEM NÃO ACEITA "LEVAR UM FORA"
- CANTADAS INAPROPRIADAS
- PUXÃO PELA CINTURA, PELO BRAÇO OU CABELO

**ASSÉDIO**

**IMPORTUNAÇÃO SEXUAL É CRIME - LEI Nº 13.718 /18**

PENA - RECLUSÃO, DE 1 (UM) A 5 (CINCO) ANOS, SE O ATO NÃO CONSTITUI CRIME MAIS GRAVE.

**SE PRESENCIOU OU FOI VÍTIMA DE ASSÉDIO, DISQUE 180.**

OAB RIO GRANDE DO SUL CMA RIO GRANDE DO SUL COMISSÃO DA MULHER ADVOGADA

#CarnavaizSemAssédio #OABRSContraOAssédio

Disponível em: <https://www2.oabrs.org.br/noticia/nao-e-nao-oab-rs-lanca-campanha-para-conscientizar-mulheres-sobre-seus-direitos/29384>. Acesso em: 23 mar. 2026.



# Respeite o Sinal!



● O VERMELHO (Pare): Se a pessoa disse "não", se ela parece desconfortável ou se está em silêncio. Não é não.



● AMARELO (Atenção): Se a pessoa está na dúvida, se sente pressionada ou se você não perguntou. Na dúvida, não avance.

Criado com IA

## NÃO É NÃO

O CONSENTIMENTO É OBRIGATÓRIO



SE A RESPOSTA É "NÃO", É "NÃO". SEM ESPAÇO PARA DÚVIDA.

APENAS UM "SIM" DE QUEM TEM CONDIÇÕES DE CONSENTIR CONTA.



O CONSENTIMENTO PODE SER RETIRADO A QUALQUER MOMENTO.

FIQUE ATENTO ÀS PISTAS NÃO VERBAIS: DESCONFORTO E HESITAÇÃO SIGNIFICAM "NÃO".



NA DÚVIDA, SEMPRE PERGUNTE.



CULTURA DE RESPEITO E DIÁLOGO.



CULTIVE O RESPEITO. O CONSENTIMENTO É FUNDAMENTAL.



Criado com IA

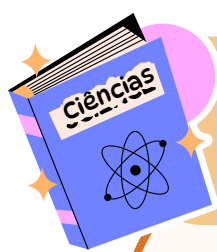


## CONSIDERAÇÕES FINAIS E AVALIAÇÃO

Por se tratar de um tema que pode ser sensível para alguns estudantes, é importante que você, professor(a), converse com eles sobre a importância de se ter um espaço seguro e livre de piadas e constrangimentos para falar abertamente sobre o assunto. Se julgar necessário, realize esta aula juntamente com a equipe do Ação Psicossocial e Orientação Interativa Escolar (APOIE), que poderá apoiar na condução do assunto.



Avalie os(as) estudantes a partir do comprometimento com as discussões e com a campanha e na produção dos cartazes. Após a realização da campanha, informe os(as) estudantes que no Caderno do(a) estudante há uma atividade sobre situações do dia a dia que envolvem respeito, limites e consentimento, conceitos fundamentais para garantir convivência saudável e o bem-estar de todas as pessoas. Incentive-os(as) a participarem com atenção e respeito, lembrando que esse é um tema essencial para a vida em sociedade.



## SUGESTÃO DE PESQUISA

### • **Panorama do assédio no Brasil: uma análise estatística**

A proposta desta aula é pesquisar dados estatísticos, com produção de gráficos e tabelas sobre os diferentes tipos de assédio, incluindo o assédio sexual, moral, virtual e em espaços públicos, buscando identificar a prevalência, os tipos mais comuns de assédio e suas consequências psicológicas e sociais, além de analisar o contexto em que esses atos acontecem.

A pesquisa poderá ser baseada em uma abordagem quantitativa, utilizando dados provenientes de fontes oficiais como:

- Instituto Brasileiro de Geografia e Estatística (IBGE): para dados sobre a população e questões demográficas.
- Datafolha, IPEA (Instituto de Pesquisa Econômica Aplicada): para dados sobre atitudes sociais e pesquisas de opinião pública.
- DENUNCIE (Sistema de Denúncias) e Instituto Patrícia Galvão: para dados sobre denúncias de assédio sexual, moral e outras formas de violência.
- Análise de estudos acadêmicos: para complementar a análise com dados de pesquisas científicas recentes.

Professor(a), uma sugestão é levantar hipóteses com os(as) estudantes a respeito dos dados para posterior comparação (expectativa x realidade), por exemplo:

- Lugares de maior ocorrência de assédio.
- Quais pessoas são as maiores vítimas em cada caso.
- Possíveis consequências psicológicas e sociais enfrentados pelas vítimas.



## ESTRATÉGIAS PARA ESTUDANTES PÚBLICO DA EDUCAÇÃO ESPECIAL

Trabalhar o conceito de consentimento é um processo essencial que deve visar ao desenvolvimento de habilidades de compreensão dos próprios limites. Respeitando o nível de compreensão de cada estudante, é importante oferecer condições de defesa. Esse trabalho, professor(a), deve ser realizado com o apoio dos profissionais do Atendimento Educacional Especializado (AEE).

Use uma linguagem simples, direta e apropriada ao nível de entendimento do(a) estudante. A comunicação pode ser feita de diversas formas, por meio de falas, de imagens e de gestos, dependendo das necessidades do(a) estudante.



## REFERÊNCIAS

BRASIL. Disque 100 e Ligue 180. Governo Federal. Disponível em: <https://www.gov.br/mdh/pt-br/campanha/direitoshumanosparatodos/disque-100-e-ligue-180>. Acesso em: 23 abr. 2025.

BRASIL. Ministério da Educação. Rede de proteção à infância. Disponível em: [http://portal.mec.gov.br/secad/arquivos/pdf/guiaescolar/guiaescolar\\_p029\\_037.pdf](http://portal.mec.gov.br/secad/arquivos/pdf/guiaescolar/guiaescolar_p029_037.pdf). Acesso em: 30 abr. 2025.

BRASIL. Ministério da Saúde. Caminhos para uma educação sexual transformadora. Disponível em: [https://bvsmms.saude.gov.br/bvs/publicacoes/caminhos\\_construcao\\_educacao\\_sexual\\_transformadora.pdf](https://bvsmms.saude.gov.br/bvs/publicacoes/caminhos_construcao_educacao_sexual_transformadora.pdf). Acesso em: 30 abr. 2025.

CHILDHOOD BRASIL. Que abuso é esse? Disponível em: <https://www.childhood.org.br/quem-somos/>. Acesso em: 30 abr. 2025.

JUSBASIL. A idade do consentimento no Brasil. Disponível em: <https://www.jusbrasil.com.br/artigos/a-idade-do-consentimento-no-brasil/2223882860>. Acesso em: 30 abr. 2025.

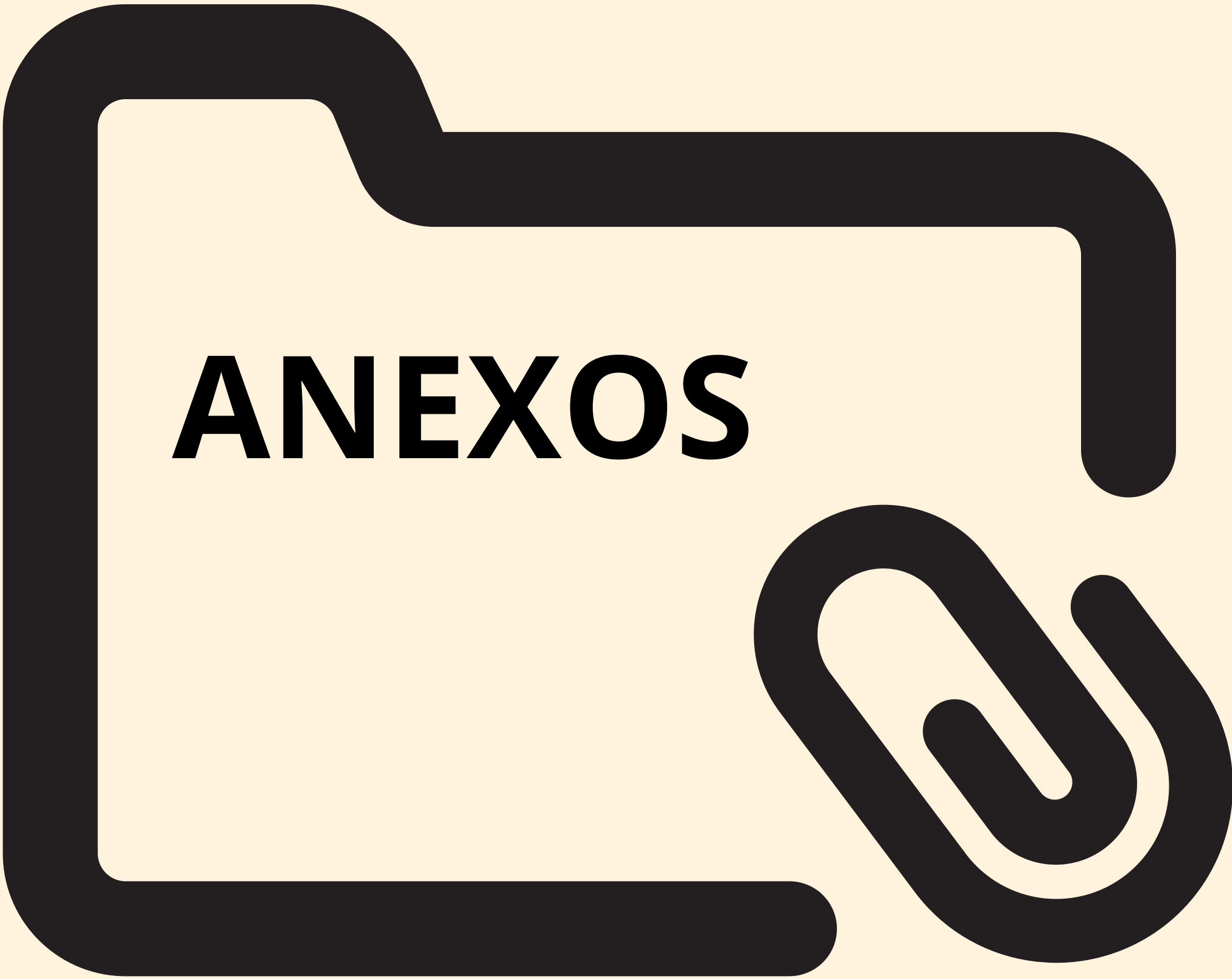
NAÇÕES UNIDAS. Fundo de População das Nações Unidas (UNFPA). Orientações técnicas internacionais de educação em sexualidade: uma abordagem baseada em evidências. Disponível em: <https://www.unfpa.org/sites/default/files/pub-pdf/369308por.pdf>. Acesso em: 30 abr. 2025.

TV SENADO. Educação sexual é fundamental para proteger as crianças, de acordo com a Childhood Brasil. [vídeo]. YouTube, 2024. Disponível em: <https://www.youtube.com/watch?v=M3J0pQZ1CXM>. Acesso em: 24 abr. 2025.

*Eu sustento que a única finalidade da ciência está em aliviar a miséria da existência humana.*

*Bertold Brecht*







# Anexo aula 1: Jogo da reprodução

Classe A (menor nível de dificuldade) - Valem 1 ponto

**1- Qual é o processo pelo qual seres vivos geram descendentes?**

Resposta: Reprodução

**2- Qual é o nome das células reprodutoras dos seres vivos?**

Resposta: Gametas

**3- Qual tipo de reprodução envolve dois indivíduos?**

Resposta: Sexuada

**4- Qual tipo de reprodução envolve apenas um indivíduo?**

Resposta: Assexuada

**5- Como se chama a união do óvulo e o espermatozoide na reprodução sexuada?**

Resposta: Fecundação

**6- Qual o nome da célula reprodutiva feminina nos animais?**

Resposta: Óvulo

**7- Qual o nome da célula reprodutiva masculina nos animais?**

Resposta: Espermatozoide

**8- Qual a principal forma de reprodução realizada pelos fungos?**

Respostas: Assexuada (Esporulação)

**9 - É verdadeira a informação que alguns animais podem realizar reprodução assexuada?**

Resposta: Sim

# Classe A (menor nível de dificuldade) - Valem 1 ponto

**10 - Cite um exemplo de um ser vivo unicelular que realiza reprodução assexuada.**

Resposta: Bactéria/  
Protozoário/ microalga

**11 - A reprodução assexuada favorece a evolução de uma espécie. Essa afirmação é verdadeira ou falsa?**

Resposta: Falsa

**12 - A reprodução assexuada acontece geralmente de forma mais rápida ou mais lenta que a sexuada?**

Resposta: Rápida

**13 - As plantas se reproduzem sexuadamente, assexuadamente ou podem se reproduzir de ambas as formas?**

Resposta: De ambas as formas

**14 - Qual o órgão de uma planta é responsável pela sua reprodução sexuada?**

Resposta: A flor

**15 - Em qual órgão da planta se localiza o embrião que irá germinar?**

Resposta : Na Semente

**16 - Como se chama a primeira célula de um animal, formada após a fecundação?**

Resposta: Zigoto

**17 - Como se chama a forma de fecundação que ocorre fora do corpo de um ser vivo?**

Resposta : Fecundação externa

**18 - Como se chama a forma de fecundação que ocorre dentro do corpo de um ser vivo?**

Resposta: Fecundação interna

## Classe A (menor nível de dificuldade) - Valem 1 ponto

**19 - Como é chamado um animal que se reproduz por meio da postura de ovos?**

Resposta: Ovíparos

**20 - Como é chamado o processo de transformação sofrido por muitos insetos, como a borboleta, durante seu ciclo de vida?**

Resposta: Metamorfose

## Classe B (Nível intermediário de dificuldade) - Valem 2 pontos

**1 - Em qual órgão do aparelho reprodutor feminino humano ocorre a fecundação?**

Resposta: Nas tubas uterinas ou trompas de falópio.

**2- Em qual órgão do corpo feminino humano ocorre a produção de óvulos?**

Resposta: Nos ovários

**3 - Em qual órgão do corpo humano masculino ocorre a produção dos espermatozóides?**

Resposta: Nos testículos

# Classe B (Nível intermediário de dificuldade)

- Valem 2 pontos

**4- Como se chama um ser vivo que possui a capacidade de produzir tanto gameta masculino quanto feminino?**

Resposta: Hermafrodita

**5-Como são chamados seres vivos produzidos assexuadamente com material genético idêntico?**

Resposta: Clones

**6 - Como são chamadas as células microscópicas dos fungos transportadas pelo ar para a reprodução?**

Resposta: Esporos

**7- Qual é a forma assexuada de reprodução das esponjas do mar?**

Resposta: Brotamento

**8 - Como é chamada a estrutura da planta utilizada para a dispersão da semente?**

Resposta: Fruto

**9 - Em relação a genética, qual a grande vantagem da reprodução sexuada?**

Resposta : A variabilidade

**10 - O que ocorre com o zigoto após a fecundação?**

Resposta: Se divide

**11 - Após a 8ª semana de gestação o embrião passa a se chamar?**

Resposta: Feto

**12 - Em qual ambiente é possível ocorrer a fecundação externa?**

Resposta: Aquático

# Classe B (Nível intermediário de dificuldade)

- Valem 2 pontos

**13 - Como se chama a forma de desenvolvimento de um animal que não passa por metamorfose?**

Resposta: Desenvolvimento direto

**14 - Como se chama a forma de desenvolvimento de um animal que passa por metamorfose?**

Resposta: Desenvolvimento indireto

**15 - Como se chama a larva de anfíbios, como rãs, sapos e pererecas?**

Resposta: Girino

**16 - Como se chama o gameta masculino de uma planta?**

Resposta : Grão de pólen

**17 - Como ocorre o transporte do grão de pólen em um pinheiro?**

Resposta : Pelo vento (anemofilia)

**18 - Qual o nome da secreção rica em açúcar produzida por muitas flores?**

Resposta: Néctar

**19 - Qual o nome dado ao processo de transporte do grão de pólen nas plantas?**

Resposta : Polinização

**20 - Informe o nome do último estágio larval do mosquito da dengue.**

Resposta: Pupa

# Classe C (Maior nível de dificuldade) - Valem 3 pontos

**1 - Como se chama o conjunto de órgãos responsável pelo processo de reprodução nos seres humanos do sexo masculino.**

Resposta: Sistema Reprodutor Masculino

**2 - Como se chama a forma assexuada de reprodução realizada por bactérias?**

Resposta: Cissiparidade ou divisão binária

**3 - Qual o nome dado ao processo de troca de material genético entre bactérias favorecendo a variabilidade genética desses microrganismos?**

Resposta: Conjugação

**4- Cite o nome do protozoário com aspecto gelatinoso que realiza reprodução assexuada.**

Resposta: Ameba

**5 - Qual o nome do verme de corpo achatado que quando cortado ao meio dá origem a dois indivíduos?**

Resposta: Planária

**6- Informe um grupo de animais que realizam uma reprodução assexuada chamada de brotamento.**

Resposta: Esponjas-do-mar, Hidras e Corais

**7 - Qual o nome do processo de propagação de plantas em que se corta um pedaço do caule e esse pedaço origina uma nova planta?**

Resposta : Estaquia

**8 -Qual o nome dado aos filhos gerados ao mesmo tempo e possuem aparência idêntica?**

Resposta: Gêmeos Univitelinos

**9 - Informe como se classificam os animais cujo desenvolvimento embrionário ocorre dentro do corpo materno.**

Resposta: Vivíparos

# Classe C (Maior nível de dificuldade) - Valem 3 pontos

**10 - Qual o nome do órgão que se desenvolve no útero durante a gravidez, responsável por fornecer oxigênio e nutrientes ao feto?**

Resposta: Placenta

**11 - Como se classificam os animais em que o ovo com casca é retido dentro da fêmea até que o desenvolvimento se complete.**

Resposta: Ovovivíparos

**12 - Qual a forma de respiração dos sapos em estágio larval?**

Resposta : Branquial

**13 - Como ocorre o transporte do anterozóide nos musgos até o gameta feminino?**

Resposta: Através da água

**14: Qual o nome dado à semente das araucárias, muito utilizada na culinária do sul do país?**

Resposta : Pinhão

**15: Qual estrutura colorida nas flores das plantas utilizada na atração dos polinizadores?**

Resposta: Pétalas

**16: Qual o nome da estrutura da flor que após a polinização dá origem ao fruto?**

Resposta: Ovário

**17: Informe o nome do processo do transporte da semente das plantas, que pode ser realizado por animais , pela água ou pelo vento.**

Resposta: Dispersão

**18: Qual o nome do fenômeno em que os peixes sobem o rio para favorecerem sua reprodução?**

Resposta : Piracema

## Classe C (Maior nível de dificuldade) - Valem 3 pontos

**19 : Qual o nome das folhas especiais com função de armazenar nutrientes ou transferi-los da reserva nutritiva da semente para o embrião?**

Resposta: Cotilédones

**20: Qual o nome dado ao comportamento dos pais de um animal quando protege o filho nos primeiros estágios da sua vida?**

Resposta : Cuidado parental



## Anexo aula 2: Questionário para os(as) estudantes

Questionário para os(as) estudantes:

1. Meu nome é \_\_\_\_\_ e eu tenho \_\_\_\_\_ anos. Na foto antiga, eu tinha \_\_\_\_\_ anos.

2. Para mim, a puberdade é

---

---

---

3. Eu identifiquei as seguintes diferenças no meu corpo ao comparar as fotos:

---

---

---

---

4. Essas mudanças ocorrem porque:

---

---

---

5. Eu me sinto \_\_\_\_\_ com todas essas mudanças que estão ocorrendo porque

---

---

---

6. Eu consigo perceber as seguintes mudanças no meu comportamento em relação à época da foto de quando eu era criança:

---

---

---

---

7. Eu atribuo essas mudanças comportamentais a

---

---

---

8. Eu consigo identificar as seguintes mudanças nas coisas que mais gosto de fazer nos últimos anos, em comparação à época da foto de quando eu era criança:

---

---

---

---

9. Eu percebi as seguintes mudanças na forma como sou visto pelos meus familiares ou responsáveis nas diferentes idades das fotos:

---

---

---

10. Em relação às minhas amizades, consigo perceber que

---

---

---

---

11. Os artistas que eu gostava na época da primeira foto eram

---

---

e agora são

---

---

---